

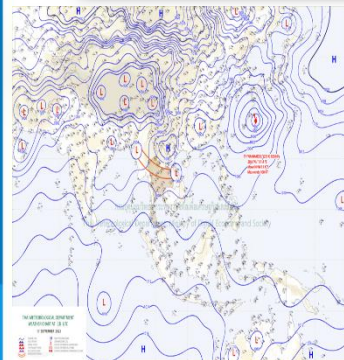
รายงานสถานการณ์น้ำฉบับผู้บริหาร



ศูนย์ปฏิบัติการน้ำอัจฉริยะ โทร. 02 669 2560 E-mail : wmsc.1460@gmail.com

วันอาทิตย์ที่ 18 กันยายน 2565

สภาพภูมิอากาศ และปริมาณฝน (วันที่ 18 ก.ย. 65 เวลา 06.00 น.)



บริเวณความกดอากาศสูงหรือมวลอากาศเย็นจากประเทศจีนแผ่ลงมาปกคลุมประเทศไทยตอนบนและประเทศเวียดนามตอนบน ส่งผลทำให้ร่องมรสุมเลื่อนลงมาพาดผ่านภาคเหนือ ภาคกลางตอนบน และภาคตะวันออกเฉียงเหนือของประเทศไทย เข้าสู่หย่อมความกดอากาศต่ำบริเวณประเทศลาวและเวียดนามตอนกลาง ประกอบกับมรสุมตะวันตกเฉียงใต้ที่พัดปกคลุมทะเลอันดามัน ประเทศไทย และอ่าวไทยมีกำลังปานกลาง ส่งผลให้ประเทศไทยมีฝนเพิ่มขึ้นกับมีลมกระโชกแรงบางแห่ง และมีฝนตกหนักถึงหนักมากบางพื้นที่ในภาคเหนือ ภาคตะวันออกเฉียงเหนือ ภาคกลาง รวมทั้งกรุงเทพมหานครและปริมณฑล ภาคตะวันออก และภาคใต้

ปริมาณฝนตก 24 ชั่วโมงที่ผ่านมาสูงสุด 3 ลำดับ ได้แก่ อ.โพธิ์ชัย จ.ร้อยเอ็ด 121.8 มม. อ.สมเด็จ จ.กาฬสินธุ์ 100.0 มม. และ อ.เมืองนราธิวาส จ.นราธิวาส 87.0 มม.
แหล่งที่มา สำนักงานทรัพยากรน้ำแห่งชาติ (สทนช.)

ปริมาณน้ำ เก็บกัก อ่างเก็บน้ำขนาดใหญ่และขนาดกลาง



สถานการณ์น้ำ 4 เขื่อนหลักกลุ่มเจ้าพระยา (ข้อมูล ณ วันที่ 18 ก.ย. 65)

สภาพน้ำในอ่างเก็บน้ำ ภูมิพล สิริกิติ์ แควน้อยฯ และป่าสัก วันที่ 18 กันยายน 2565

อ่างเก็บน้ำ	ปริมาณน้ำในอ่างฯ		ปริมาณน้ำใช้การได้		ปริมาณน้ำไหลลงอ่างฯ		ปริมาณน้ำระบาย		รับน้ำได้อีก
	ปริมาณน้ำ	% ความจุ	ปริมาณน้ำ	% ใช้การ	วันนี้	เมื่อวาน	วันนี้	เมื่อวาน	
ภูมิพล	8,142	60	4,342	45	87.61	118.51	0.50	2.00	5,320
สิริกิติ์	5,817	61	2,967	45	35.30	31.14	1.99	1.99	3,693
ภูมิพล+สิริกิติ์	13,958	61	7,308	45	122.91	149.65	2.49	3.99	9,014
แควน้อยฯ	692	74	649	72	12.99	13.45	10.37	10.37	247
ป่าสักชลสิทธิ์	386	40	383	40	28.00	32.41	27.43	27.65	574
รวมทั้งหมด	15,036	60	8,340	46	163.90	195.51	40.29	42.01	9,835

*หมายเหตุ: () คือ เกินความจุกับกักปิด (หน่วย : ล้าน ลบ.ม.)

กิจกรรมและการให้ความช่วยเหลือของกรมชลประทาน

โครงการส่งน้ำและบำรุงรักษาฝักไถ่ สำนักงานชลประทานที่ 12 ดำเนินการอุดรอยรั่วตลอดคันกันน้ำปลายคลองส่งน้ำ 1 ซ้าย บริเวณตำบลวัดตะกู อำเภอบางบาล จังหวัดพระนครศรีอยุธยา เพื่อป้องกันน้ำจากคลองโผงเผงไหลเข้าทุ่งป่าโมก บรรเทาผลกระทบจากสถานการณ์น้ำที่เสี่ยงต่อผลผลิตของเกษตรกรในพื้นที่ลุ่มต่ำ ป้องกันน้ำท่วมแปลงนาข้าวที่ยังไม่ได้เก็บเกี่ยว

สถานการณ์น้ำท่า กรมชลประทาน (ข้อมูล วันที่ 18 ก.ย. 65 เวลา 06.00 น.)

สถานี	แม่น้ำ	ผู้รับ	ระดับตลิ่ง (เมตร)	ความจุ (ลบ.ม./วินาที)	ระดับน้ำ (เมตร)	ปริมาณน้ำ (ลบ.ม./วินาที)	(+)/(-)ค่ากว่าตลิ่ง (เมตร)	แนวโน้ม
Y.16	ยม	อ. บางระจักษ์ จ. สิงหนูป	7.30	239.00	8.44	339.80	1.14	เพิ่มขึ้น
Y.64	ยม	อ. บางระจักษ์ จ. สิงหนูป	6.40	352.00	7.45	484.50	1.05	เพิ่มขึ้น
W.23	วิ	อ. สามเภา จ. ตาก	6.30	493.00	6.60	-	0.30	ลดลง
W.24	วิ	อ. สามเภา จ. ตาก	8.50	576.00	8.95	653.20	0.45	เพิ่มขึ้น
W.4A	วิ	อ. สามเภา จ. ตาก	7.00	580.00	7.17	610.20	0.17	เพิ่มขึ้น
E.68A	ลำพญениง	อ. เมืองหนองบัวลำภู จ. หนองบัวลำภู	5.20	82.00	5.32	91.80	0.12	ลดลง
E.8A	ชี	อ. เมืองมหาสารคาม จ. มหาสารคาม	9.50	788.00	10.03	-	0.53	เพิ่มขึ้น
E.66A	ชี	อ. จักรหาร จ. ร้อยเอ็ด	11.60	721.00	11.88	773.00	0.28	เพิ่มขึ้น
E.95	ชี	อ. เขียวขียว จ. ร้อยเอ็ด	7.50	860.00	7.70	898.30	0.20	เพิ่มขึ้น
M.184	มูล	อ. พินาย จ. นครราชสีมา	5.30	132.00	5.31	132.60	0.01	เพิ่มขึ้น
M.187	ห้วยเสวย	อ. เมืองสุรินทร์ จ. สุรินทร์	3.60	60.00	3.85	75.50	0.25	เพิ่มขึ้น
M.159	ลำชี	อ. จงพระ จ. สุรินทร์	8.20	265.00	8.72	301.00	0.52	เพิ่มขึ้น
M.42	ห้วยทับทัน	อ. ห้วยทับทัน จ. ศรีสะเกษ	8.30	124.00	9.86	343.00	1.56	เพิ่มขึ้น
M.7	มูล	อ. เมืองสุรินทร์ จ. สุรินทร์	7.00	2,300.00	7.44	2,564.00	0.44	เพิ่มขึ้น
M.42	ห้วยทับทัน	อ. ห้วยทับทัน จ. ศรีสะเกษ	8.30	124.00	9.86	343.00	1.56	เพิ่มขึ้น
C.35	เจ้าพระยา	อ. พระนครศรีอยุธยา จ. พระนครศรีอยุธยา	4.35	1,155.00	4.47	1,188.00	0.12	ลดลง
C.36	เจ้าพระยา	อ. บางบาล จ. พระนครศรีอยุธยา	4.35	1,155.00	5.86	768.00	1.51	ลดลง
C.37	คลองบางบาล	อ. บางบาล จ. พระนครศรีอยุธยา	4.14	148.00	4.37	147.00	0.23	ลดลง
C.67	น้อย	อ. เสนา จ. พระนครศรีอยุธยา	2.75	-	4.93	-	2.18	ลดลง
C.68	น้อย	อ. เสนา จ. พระนครศรีอยุธยา	3.20	-	3.92	-	0.72	ลดลง
T.13	ห้วย	อ. สองพี่น้อง จ. สุพรรณบุรี	2.40	-	2.61	-	0.21	ลดลง

สรุปพื้นที่ที่ประสบอุทกภัย กรมชลประทาน (วันที่ 18 ก.ย. 65)

พื้นที่ประสบอุทกภัย 2565 สาเหตุเนื่องจากอิทธิพล ร่องมรสุม และพายุ ดังนี้

- ร่องมรสุมพาดผ่านตอนบนของภาคเหนือ และประเทศลาวตอนบน เข้าสู่หย่อมความกดอากาศต่ำบริเวณประเทศเมียนมาตอนบน ประกอบกับมรสุมตะวันตกเฉียงใต้ที่พัดปกคลุมทะเลอันดามัน ประเทศไทย และอ่าวไทย มีกำลังปานกลาง (วันที่ 20-22 ส.ค.65)
- พายุดีเปรสชัน "หมาอ้อน" ที่อ่อนกำลังลงเป็นหย่อมความกดอากาศต่ำกำลังแรงบริเวณประเทศลาวตอนบน (วันที่ 24-26 ส.ค.65)
- ร่องมรสุมกำลังแรงพาดผ่านภาคเหนือ และภาคตะวันออกเฉียงเหนือ ประกอบกับมรสุมตะวันตกเฉียงใต้ที่พัดปกคลุมทะเลอันดามัน ภาคใต้ และอ่าวไทยมีกำลังค่อนข้างแรง (วันที่ 5-9 ก.ย.65)

ส่งผลทำให้พื้นที่ที่ได้รับผลกระทบรวม 46 จังหวัด ดังนี้

- ❖ จังหวัดที่เข้าสู่ภาวะปกติ 25 จังหวัด ได้แก่ จังหวัดเชียงใหม่ แม่ฮ่องสอน ลำพูน เชียงราย น่าน ลำปาง พะเยา พิษณุโลก อุตรดิตถ์ พิจิตร นครสวรรค์ อุรธานี เลย บุรีรัมย์ สระแก้ว ชลบุรี จันทบุรี ตราด ปราจีนบุรี นครนายก เพชรบูรณ์ สระบุรี อุทัยธานี หนอง และภูเก็ต
- ❖ จังหวัดที่ประสบอุทกภัย 21 จังหวัด ได้แก่ จังหวัดตาก หนองบัวลำภู ชัยภูมิ ขอนแก่น ร้อยเอ็ด มหาสารคาม ยโสธร อุบลราชธานี ศรีสะเกษ นครราชสีมา ระยอง ฉะเชิงเทรา ลพบุรี ปทุมธานี สมุทรปราการ พระนครศรีอยุธยา อ่างทอง สิงห์บุรี ชัยนาท สุพรรณบุรี และนครปฐม

สถานการณ์น้ำในลุ่มน้ำเจ้าพระยา (วันที่ 18 ก.ย. 65)

แม่น้ำปิง สถานี P.17 อ.บรรพตพิสัย จ.นครสวรรค์ ปริมาณน้ำไหลผ่าน 566 ลบ.ม./วินาที (เมื่อวาน 576 ลบ.ม./วินาที) ระดับน้ำ +36.21 มรทก. ต่ำกว่าตลิ่ง 3.56 ม.

แม่น้ำน่าน สถานี N.67 อ.ชุมแสง จ.นครสวรรค์ ปริมาณน้ำไหลผ่าน 1,124 ลบ.ม./วินาที (เมื่อวาน 1,126 ลบ.ม./วินาที) ระดับน้ำ +26.54 มรทก. ต่ำกว่าตลิ่ง 1.76 ม.

แม่น้ำเจ้าพระยา สถานี C.2 อ.เมือง จ.นครสวรรค์ ปริมาณน้ำไหลผ่าน 2,000 ลบ.ม./วินาที (เมื่อวาน 1,992 ลบ.ม./วินาที) ระดับน้ำ +22.93 มรทก. ต่ำกว่าตลิ่ง 3.27 ม.

เขื่อนเจ้าพระยา สถานี C.13 อ.สรรพยา จ.ชัยนาท ปริมาณน้ำไหลผ่าน 1,948 ลบ.ม./วินาที (เมื่อวาน 1,948 ลบ.ม./วินาที) ระดับน้ำเหนือเขื่อน +16.42 มรทก. (เมื่อวาน +16.50 มรทก.) ระดับน้ำท้ายเขื่อน 14.33 มรทก.

แม่น้ำป่าสัก เขื่อนป่าสักชลสิทธิ์ ระบาย 317.48 ลบ.ม./วินาที (เมื่อวาน 320.06 ลบ.ม./วินาที) ท้ายเขื่อนพระรามหกที่สถานีวัดน้ำ S.26 ปริมาณน้ำไหลผ่าน 512.00 ลบ.ม./วินาที (เมื่อวาน 478.25 ลบ.ม./วินาที)

แม่น้ำเจ้าพระยา C.29A อ.บางไทร จ.พระนครศรีอยุธยา ปริมาณน้ำไหลผ่านเฉลี่ย 2,410 ลบ.ม./วินาที (เมื่อวาน 2,372 ลบ.ม./วินาที)

