

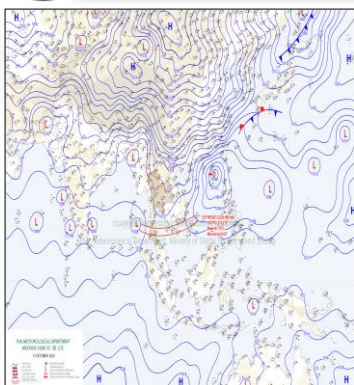
รายงานสถานการณ์น้ำ

ศูนย์ปฏิบัติการน้ำอัจฉริยะ โทร. 02 669 2560 E-mail : wmsc.1460@gmail.com



วันอังคารที่ 18 ตุลาคม 2565

สภาพภูมิอากาศ และปริมาณฝน (วันที่ 18 ต.ค. 65 เวลา 06.00 น.)



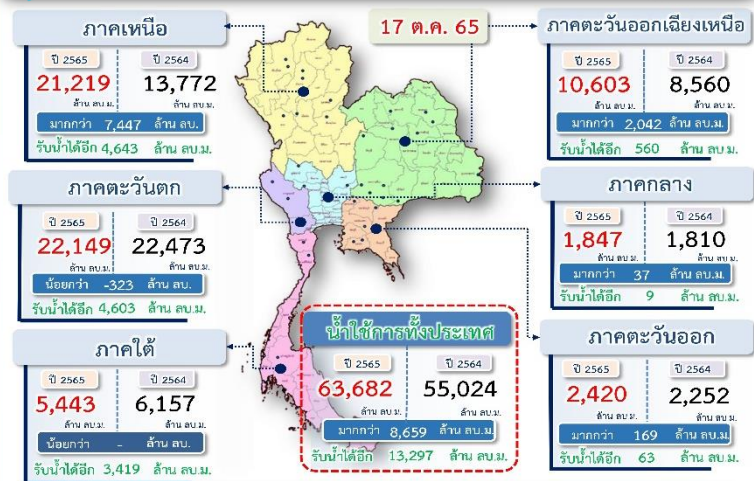
บริเวณความกดอากาศสูงหรือมวลอากาศเย็นกำลังค่อนข้างแรงจากประเทศจีนได้แผ่ลงมาปกคลุมประเทศไทยตอนบนและทะเลจีนใต้ ลักษณะเช่นนี้ทำให้ประเทศไทยตอนบนมีอากาศเย็นกับมีลมแรงและมีฝนเล็กน้อยบางแห่ง สำหรับร่องมรสุมยังคงพาดผ่านภาคใต้ตอนกลาง ประกอบกับมีหย่อมความกดอากาศต่ำกำลังแรงปกคลุมบริเวณทะเลอันดามันตอนบน ทำให้ภาคใต้มีฝนตกต่อเนื่อง และมีฝนตกหนักถึงหนักมากบางแห่งสำหรับคลื่นลมบริเวณทะเลอันดามันและอ่าวไทยมีกำลังแรงขึ้น โดยอ่าวไทยมีคลื่นสูง 1-2 เมตร บริเวณที่มีฝนฟ้าคะนองคลื่นสูงมากกว่า 2 เมตร ทะเลอันดามันคลื่นสูง 2-3 เมตร บริเวณที่มีฝนฟ้าคะนองคลื่นสูงมากกว่า 3 เมตร

ปริมาณฝนตก 24 ชั่วโมงที่ผ่านมาสูงสุด 3 ลำดับ ได้แก่ อ.ปะทิว จ.ชุมพร 104.4 มม.

อ.หลังสวน จ.ชุมพร 89.5 มม. และ อ.ถลาง จ.ภูเก็ต 88.6 มม.

แหล่งที่มา สำนักงานทรัพยากรน้ำแห่งชาติ (สทนช.)

ปริมาณน้ำ เก็บกัก อ่างเก็บน้ำขนาดใหญ่และขนาดกลาง



สถานการณ์น้ำ 4 เขื่อนหลักกลุ่มเจ้าพระยา (ข้อมูล ณ วันที่ 18 ต.ค. 65)

สภาพน้ำในอ่างเก็บน้ำ ภูมิพล สิริกิติ์ แควน้อยฯ และป่าสักฯ วันที่ 18 ตุลาคม 2565

อ่างเก็บน้ำ	ปริมาณน้ำในอ่างฯ		ปริมาณน้ำใช้การได้		ปริมาณน้ำไหลลงอ่างฯ		ปริมาณน้ำระบาย		รับน้ำได้อีก
	ปริมาณน้ำ	% ความจุ	ปริมาณน้ำ	% ใช้การ	วันนี้	เมื่อวาน	วันนี้	เมื่อวาน	
ภูมิพล	11,666	87	7,866	81	38.97	47.70	0.00	0.50	1,796
สิริกิติ์	6,771	71	3,921	59	16.91	16.65	3.00	2.75	2,739
ภูมิพล+สิริกิติ์	18,437	80	11,787	72	55.88	64.35	3.00	3.25	4,535
แควน้อยฯ	946	101	903	101	6.87	8.01	7.78	9.94	0
ป่าสักชลสิทธิ์	1,001	104	998	104	39.39	38.23	38.02	43.28	0
รวมทั้งหมด	20,383	82	13,687	75	102.14	110.59	48.80	56.46	4,535

*หมายเหตุ: (.) คือ เดิมขนาดเขื่อนเก็บกักปกติ

(หน่วย : ล้าน ลบ.ม.)

กิจกรรมและการให้ความช่วยเหลือของกรมชลประทาน



ส่วนเครื่องจักรกล สำนักงานชลประทานที่ 12 ติดตั้งเครื่องสูบน้ำ ขนาด 8 นิ้ว จำนวน 1 เครื่อง ณ ตำบลวังหว้า อำเภอศรีประจันต์ จังหวัดสุพรรณบุรี เพื่อสูบน้ำจากจุดที่ท่วมขังลงสู่คลองท่าระกำ ป้องกันไม่ให้น้ำท่วมพื้นที่การเกษตร เพื่อบรรเทาความเดือดร้อนของประชาชนในเขตพื้นที่

สถานการณ์น้ำท่า กรมชลประทาน (ข้อมูล วันที่ 18 ต.ค. 65 เวลา 06.00น.)

สถานี	แม่น้ำ	ที่ตั้ง	ระดับตลิ่ง (เมตร)	ความจุ (ลบ.ม./วินาที)	ระดับน้ำ (เมตร)	ปริมาณน้ำ (ลบ.ม./วินาที)	(+)สูง/(-)ต่ำกว่าตลิ่ง (เมตร)	แนวโน้ม
Y.16	ยม	อ. บางระจัน จ. พิจิตร	7.30	239.00	10.63	-	3.33	ลดลง
Y.64	ยม	อ. บางระจัน จ. พิจิตร	6.40	352.00	9.66	756.70	3.26	ลดลง
Y.5	ยม	อ. โพทะเล จ. พิจิตร	8.10	464.00	8.35	-	0.25	ลดลง
Y.40	ยม	อ. โพทะเล จ. พิจิตร	9.22	-	9.39	314.20	0.17	ลดลง
S.42	ป่าสัก	อ. วิเชียรบุรี จ. เพชรบูรณ์	11.00	283.70	11.31	303.80	0.31	ลดลง
E.9	ชี	อ. เมืองชัย จ. ขอนแก่น	11.00	398.00	11.28	546.40	0.28	ลดลง
E.16A	ชี	อ. เมืองขอนแก่น จ. ขอนแก่น	9.60	647.00	10.78	882.16	1.18	ลดลง
E.22B	ลำปาว	อ. นาโพธิ์ จ. ขอนแก่น	10.00	376.00	11.18	608.00	1.18	ลดลง
E.91	ชี	อ. ภูเขียว จ. มหาสารคาม	11.70	828.00	13.33	1,245.60	1.63	ลดลง
E.8A	ชี	อ. เมืองมหาสารคาม จ. มหาสารคาม	9.50	788.00	11.87	-	2.37	ลดลง
E.66A	ชี	อ. จันทบุรี จ. ร้อยเอ็ด	11.60	721.00	13.36	1,182.20	1.76	ลดลง
E.95	ชี	อ. เข็มขันธ์ จ. ร้อยเอ็ด	7.50	860.00	9.47	1,443.57	1.97	ลดลง
E.18	ชี	อ. พุทธาษา จ. ร้อยเอ็ด	9.80	1010.00	10.92	1,407.10	1.12	เพิ่มขึ้น
E.102	น้ำชี	อ. เมืองยโสธร จ. ยโสธร	9.20	-	10.02	-	0.82	เพิ่มขึ้น
E.2A	ชี	อ. เมืองยโสธร จ. ยโสธร	12.00	1030.00	12.77	1,339.42	0.77	ทรงตัว
E.20A	ชี	อ. มหาสารคาม จ. ยโสธร	10.00	1100.00	10.66	1,473.53	0.66	ทรงตัว
M.188A	ลำเชียงไกร	อ. โนนสูง จ. นครราชสีมา	4.90	70.00	5.03	72.58	0.13	ลดลง
M.184	มูล	อ. พิมาย จ. นครราชสีมา	5.30	132.00	5.92	188.00	0.62	ลดลง
M.104	มูล	อ. เมือง จ. บุรีรัมย์	8.00	1520.00	8.67	-	0.67	ลดลง
M.6A	มูล	อ. สตึก จ. บุรีรัมย์	7.95	1132.00	8.32	1,570.00	0.37	ลดลง
M.159	ลำชี	อ. จอมพระ จ. สุรินทร์	8.20	265.00	10.11	427.70	1.91	ลดลง
M.4	มูล	อ. ท่ามะกา จ. สุรินทร์	8.00	960.00	9.00	2,140.00	1.00	ลดลง
M.42	ห้วยทับทัน	อ. ทวีปรัตน จ. ศรีสะเกษ	8.30	124.00	8.87	-	0.57	ลดลง
M.5	มูล	อ. วาปีปทุม จ. ศรีสะเกษ	10.75	2170.00	12.52	-	1.77	ลดลง
M.190	ห้วยทรายมูล	อ. อุทุมพรพิสัย จ. ศรีสะเกษ	7.10	180.00	7.16	183.00	0.06	ลดลง
M.9	ห้วยทรายมูล	อ. เมืองศรีสะเกษ จ. ศรีสะเกษ	10.00	195.00	12.58	-	2.58	ลดลง
M.182	มูล	อ. กันทรารมย์ จ. ศรีสะเกษ	10.40	1584.00	14.20	2,725.00	3.80	ลดลง
E.98	ชี	อ. เมือง จ. อุบลราชธานี	10.00	1075.00	11.24	1,380.00	1.24	ลดลง
M.7	มูล	อ. เมืองอุบลราชธานี จ. อุบลราชธานี	7.00	2300.00	11.37	5,605.00	4.37	ลดลง
M.69	ลำซาง	อ. ตระกวน จ. อุบลราชธานี	7.30	225.00	9.15	-	1.85	ลดลง
M.11B	มูล	อ. พิบูลมังสาหาร จ. อุบลราชธานี	8.00	5100.00	9.13	6,625.50	1.13	ลดลง
C.13	เจ้าพระยา	อ. สรรพยา จ. ชัยนาท	16.34	2690.00	17.02	2,983.00	0.68	ลดลง
C.35	เจ้าพระยา	อ. พระนครศรีอยุธยา จ. พระนครศรีอยุธยา	4.35	1155.00	5.77	1,538.00	1.42	ลดลง
C.36	คลองโม่งมด	อ. บางบาล จ. พระนครศรีอยุธยา	4.36	420.00	7.03	958.00	2.67	ทรงตัว

สรุปพื้นที่ประสบอุทกภัย กรมชลประทาน (วันที่ 18 ต.ค. 65)

พื้นที่ได้รับผลกระทบรวม 52 จังหวัด ดังนี้

- ❖ จังหวัดที่เข้าสู่ภาวะปกติ 24 จังหวัด ได้แก่ จังหวัดเมืองสอง เขียงใหม่ น่าน ลำพูน พะเยา ลำปาง เชียงราย อุดรดิตดี กำแพงเพชร ตาก อุตรดิตถ์ เลย หนองคาย นครนายก จันทบุรี ระยอง ชลบุรี ตราด สระแก้ว สมุทรปราการ กาญจนบุรี ระนอง ภูเก็ต และสตูล
- ❖ จังหวัดที่ประสบอุทกภัย 28 จังหวัด ได้แก่ จังหวัดพิจิตร พิษณุโลก นครสวรรค์ สุโขทัย หนองบัวลำภู ชัยภูมิ ขอนแก่น ร้อยเอ็ด มหาสารคาม ยโสธร อุบลราชธานี นครราชสีมา ศรีสะเกษ สุรินทร์ บุรีรัมย์ ฉะเชิงเทรา ปราจีนบุรี ลพบุรี เพชรบูรณ์ สระบุรี ปทุมธานี พระนครศรีอยุธยา อ่างทอง สิงห์บุรี ชัยนาท อุทัยธานี สุพรรณบุรี และ นครปฐม

สถานการณ์น้ำในลุ่มน้ำเจ้าพระยา (วันที่ 18 ต.ค. 65)

แม่น้ำป่าสัก สถานี P.17 อ.บรรพตพิสัย จ.นครสวรรค์ ปริมาณน้ำไหลผ่าน 539 ลบ.ม./วินาที (เมื่อวาน 596 ลบ.ม./วินาที) ระดับน้ำ +35.87 ม.รทก. ต่ำกว่าตลิ่ง 3.76 ม.

แม่น้ำท่าเสา สถานี N.67 อ.ชุมแสง จ.นครสวรรค์ ปริมาณน้ำไหลผ่าน 1,330 ลบ.ม./วินาที (เมื่อวาน 1,342 ลบ.ม./วินาที) ระดับน้ำ +27.68 ม.รทก. ต่ำกว่าตลิ่ง 0.62 ม.

แม่น้ำเจ้าพระยา สถานี C.2 อ.เมือง จ.นครสวรรค์ ปริมาณน้ำไหลผ่าน 2,858 ลบ.ม./วินาที (เมื่อวาน 2,894 ลบ.ม./วินาที) ระดับน้ำ +24.92 ม.รทก. ต่ำกว่าตลิ่ง 0.78 ม.

เขื่อนเจ้าพระยา สถานี C.13 อ.สรรพยา จ.ชัยนาท ปริมาณน้ำไหลผ่าน 2,983 ลบ.ม./วินาที (เมื่อวาน 3,038 ลบ.ม./วินาที) ระดับน้ำเหนือเขื่อน +17.66 ม.รทก. (เมื่อวาน +17.68 ม.รทก.) ระดับน้ำท้ายเขื่อน 17.02 ม.รทก.

แม่น้ำป่าสัก เขื่อนป่าสักชลสิทธิ์ ระบาย 440.065 ลบ.ม./วินาที (เมื่อวาน 500.87 ลบ.ม./วินาที) ท้ายเขื่อนพระรามหกที่สถานีวัดน้ำ S.26 ปริมาณน้ำไหลผ่าน 787 ลบ.ม./วินาที (เมื่อวาน 867 ลบ.ม./วินาที) ปริมาณน้ำคลองระพีพัฒน์ผ่านปตร.พระนารายณ์ 110 ลบ.ม./วินาที (เมื่อวาน 110 ลบ.ม./วินาที)

แม่น้ำเจ้าพระยา C.29A อ.บางไทร จ.พระนครศรีอยุธยา ปริมาณน้ำไหลผ่านเฉลี่ย 3,081 ลบ.ม./วินาที (เมื่อวาน 2,913 ลบ.ม./วินาที)



สามารถติดตามสถานการณ์น้ำได้ที่ <http://wmsc.rid.go.th/>

