

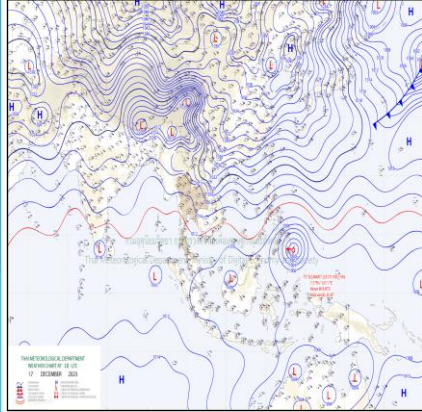
# รายงานสถานการณ์น้ำ

ศูนย์ปฏิบัติการน้ำอัจฉริยะ โทร. 02 669 2560 E-mail : wmsc.1460@gmail.com



วันจันทร์ที่ 18 ธันวาคม พ.ศ. 2566

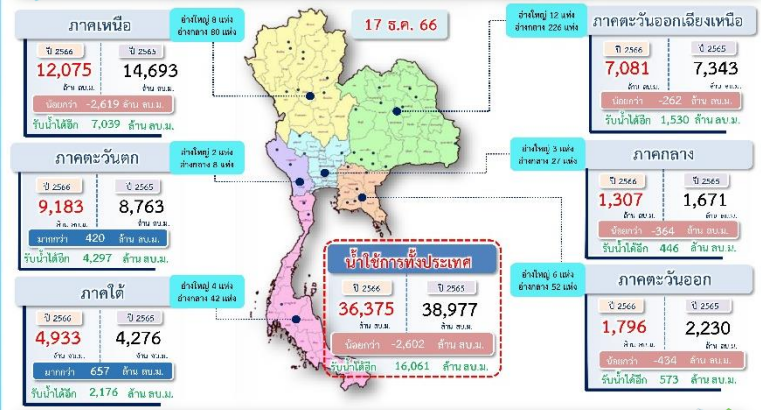
## สภาพภูมิอากาศ และปริมาณฝน (วันที่ 18 ธ.ค. 66 เวลา 06.00 น.)



บริเวณความกดอากาศสูงหรือมวลอากาศเย็นกำลังค่อนข้างแรงจากประเทศจีนแผ่ลงมาปกคลุมประเทศไทยตอนบนและทะเลจีนใต้ ลักษณะเช่นนี้ทำให้บริเวณดังกล่าวมีอากาศเย็นในตอนเช้ากับมีลมแรงสำหรับมรสุมตะวันออกเฉียงเหนือกำลังปานกลางพัดปกคลุมอ่าวไทยและภาคใต้ ทำให้ภาคใต้ยังคงมีฝนฟ้าคะนอง

ปริมาณฝนตก 24 ชั่วโมงที่ผ่านมา สูงสุด 3 ลำดับ ได้แก่ อ.พหลมณี จ.นครราชสีมา 49.0 มม. อ.สีชล จ.นครราชสีมา 47.5 มม. และ อ.หลังสวน จ.ชุมพร 38.5 มม.  
แหล่งที่มา สำนักงานทรัพยากรน้ำแห่งชาติ (สทนช.)

## ปริมาณน้ำ ใช้งาน อ่างเก็บน้ำขนาดใหญ่และขนาดกลาง



## สถานการณ์น้ำ 4 เขื่อนหลักกลุ่มเจ้าพระยา (ข้อมูล ณ วันที่ 18 ธ.ค. 66)

อ่างเก็บน้ำ	สภาพน้ำในอ่างเก็บน้ำ		ปริมาณน้ำใช้การได้		ปริมาณน้ำไหลลงอ่าง		ปริมาณน้ำระบาย		รับน้ำได้
	ปริมาณน้ำ	% ความจุ	ปริมาณน้ำ	% ใช้การ	วันนี้	เมื่อวาน	วันนี้	เมื่อวาน	
ภูมิพล	10,283	76	6,483	67	7.88	7.77	18.00	18.00	3,179
สิริกิติ์	5,852	62	3,002	45	5.32	0.00	19.02	19.00	3,658
ภูมิพล+สิริกิติ์	16,134	70	9,484	58	13.20	7.77	37.02	37.00	6,838
แควน้อยยา	885	94	842	94	2.18	1.50	6.91	6.91	54
ป่าสักชลสิทธิ์	887	92	884	92	0.00	0.00	3.46	3.47	74
<b>รวมทั้งหมด</b>	<b>17,906</b>	<b>72</b>	<b>11,210</b>	<b>62</b>	<b>15.38</b>	<b>9.27</b>	<b>47.39</b>	<b>47.38</b>	<b>6,965</b>

หมายเหตุ: ( ) คือ ปริมาณระบายขุ่นที่ปกติ (หน่วย : ล้าน ลบ.ม.)

## ผลการจัดสรรน้ำฤดูแล้ง ปี 2566/67 และผลการเพาะปลูกข้าวนาปรัง

### ผลจัดสรรน้ำฤดูแล้ง ปี 2566/67 (ข้อมูล ณ วันที่ 17 ธ.ค.66)

- ▶ ทั้งประเทศ แผนจัดสรรน้ำ 21,810 ล้าน ลบ.ม. จัดสรรน้ำไปแล้ว 5,010 ล้าน ลบ.ม. (23%) แผนเพาะปลูกข้าวนาปรัง (13 ธ.ค.66) 5.80 ล้านไร่เพาะปลูกไปแล้ว 241 ล้านไร่ (42%)
- ▶ กลุ่มน้ำเจ้าพระยา แผนจัดสรรน้ำ 6,100 ล้าน ลบ.ม. จัดสรรน้ำไปแล้ว 1,234 ล้าน ลบ.ม. (21%) แผนเพาะปลูกข้าวนาปรัง (13 ธ.ค.66) 3.03 ล้านไร่เพาะปลูกไปแล้ว 1.78 ล้านไร่ (59%)



## สถานการณ์น้ำท่า กรมชลประทาน (ข้อมูล วันที่ 18 ธ.ค. 66 เวลา 06.00 น.)

สถานี	แม่น้ำ	ที่ตั้ง	ระดับตลิ่ง (เมตร)	ความจุ (ลบ.ม./วินาที)	ระดับน้ำ (เมตร)	ปริมาณน้ำ (ลบ.ม./วินาที)	(+)สูง/(-)ต่ำกว่าตลิ่ง(เมตร)	แนวโน้ม
X.285	คลองท่าเมือง	อ. เมืองนครศรีธรรมราช จ. นครศรีธรรมราช	2.50	-	1.34	-	-1.16	ลดลง
X.68	คลองท่าแค	อ. เมืองพัทลุง จ. พัทลุง	15.60	61.00	14.03	12.60	-1.57	ลดลง
X.265	คลองลำ	อ. เมืองพัทลุง จ. พัทลุง	8.00	-	6.51	-	-1.49	ลดลง
X.283	แม่น้ำปัตตานี	อ. ยะรัง จ. ปัตตานี	10.00	460.00	9.53	391.20	-0.47	ลดลง
X.10A	ปัตตานี	อ. เมืองปัตตานี จ. ปัตตานี	1.15	-	0.52	-	-0.63	เพิ่มขึ้น
X.272	สาขบุรี	อ. สาขบุรี จ. ปัตตานี	3.60	-	2.89	-	-0.71	ลดลง
X.275	แม่น้ำปัตตานี	อ. เมืองปัตตานี จ. ปัตตานี	2.00	-	2.54	-	0.54	เพิ่มขึ้น
X.119	แม่น้ำโก-ลก	อ. สุโหนโก-ลก จ. นราธิวาส	7.00	-	6.93	-	-0.07	เพิ่มขึ้น
X.119A	คูน้ำโก-ลก	อ. สุโหนโก-ลก จ. นราธิวาส	9.30	267.00	9.63	326.00	0.33	ลดลง
X.73	คลองตันหยงมัส	อ. ธาระ จ. นราธิวาส	14.90	114.00	14.96	117.00	0.06	ลดลง

## สรุปพื้นที่ประสบอุทกภัยภาคใต้ กรมชลประทาน (วันที่ 18 ธ.ค. 66)

### พื้นที่ประสบอุทกภัยรวม 9 จังหวัด

- ❖ ปัจจุบันกลับเข้าสู่ภาวะปกติแล้วทั้ง 7 จังหวัด ได้แก่ จังหวัดชุมพร ระนอง สุราษฎร์ธานี นครศรีธรรมราช พัทลุง สงขลา และยะลา
- ❖ จังหวัดที่ประสบอุทกภัย 2 จังหวัด ได้แก่ จังหวัดปัตตานี และนราธิวาส

## โครงการจ้างแรงงานชลประทาน เพื่อช่วยเหลือเกษตรกร

ข้อมูล ณ วันที่ 30 พ.ย. โครงการจ้างแรงงานชลประทาน เพื่อช่วยเหลือเกษตรกรงบประมาณพ่วงก่อน ปี พ.ศ. 2566 รวมระยะเวลาการจ้างแรงงาน 8 เดือน (ตุลาคม 2566 - พฤษภาคม 2567) มีแผนการจ้างแรงงานจำนวน 9,472 คน ปัจจุบันจ้างแรงงานไปแล้ว จำนวน 1,554 คน คิดเป็นร้อยละ 16.41

## กิจกรรมและการให้ความช่วยเหลือของกรมชลประทาน

- โครงการส่งน้ำและบำรุงรักษาชั้นสูตร สำนักงานชลประทานที่ 12 ดำเนินการกำจัดวัชพืชและสิ่งกีดขวางทางน้ำคลองส่งน้ำ 3 ซ้าย-1 ขวา บริเวณตำบลแสวงหา อำเภอแสวงหา จังหวัดอ่างทอง เพื่อให้การบริหารจัดการน้ำเป็นไปอย่างมีประสิทธิภาพ
- ส่วนเครื่องจักรกล สำนักงานชลประทานที่ 13 ดำเนินการนำเรือกำจัดวัชพืชชนิดแบ็คโฮลงโป๊ะ จำนวน 1 ลำ กำจัดวัชพืชและสิ่งกีดขวางทางน้ำ บริเวณคลองระบายน้ำสายใหญ่ตาดต-ดำเนินสะดวก ตำบลคลองตาดต อำเภอโพธาราม จังหวัดราชบุรี เพิ่มประสิทธิภาพการระบายน้ำ และการส่งน้ำให้กับเกษตรกรในพื้นที่

