

# รายงานสถานการณ์น้ำฉบับผู้บริหาร

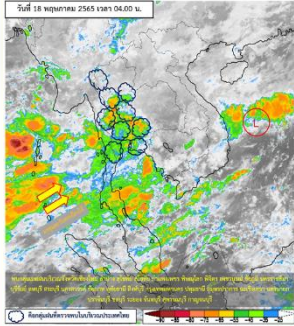


ศูนย์ปฏิบัติการน้ำอัจฉริยะ โทร. 02 669 2560 E-mail : wmsc.1460@gmail.com

วันพุธที่ 18 พฤษภาคม 2565



## สภาพภูมิอากาศ และปริมาณฝน (วันที่ 18 พ.ค. 65 เวลา 06.00 น.)

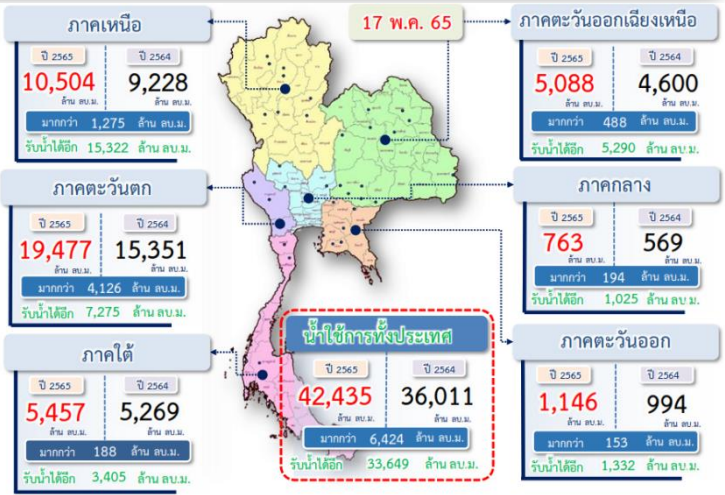


บริเวณความกดอากาศสูงหรือมวลอากาศเย็นจากประเทศจีนกำลังอ่อนปกคลุมประเทศไทยตอนบน ในขณะที่มรสุมตะวันตกเฉียงใต้กำลังปานกลางยังคงพัดปกคลุมทะเลอันดามัน ประเทศไทย และอ่าวไทย ลักษณะเช่นนี้ทำให้ประเทศไทยตอนบนมีฝนฟ้าคะนองกับมีฝนตกหนักบางแห่งในภาคเหนือ ภาคกลาง ภาคตะวันออก รวมทั้งกรุงเทพมหานครและปริมณฑล

ปริมาณฝนตก 24 ชั่วโมงที่ผ่านมา สูงสุด 3 ลำดับ ได้แก่ อ.บ้านด่านลานหอย จ.สุโขทัย 158.0 มม. อ.ศรีมัท จ.สุโขทัย 150.8 มม. และ อ.ร่องกวาง จ.แพร่ 148.0 มม.

แหล่งที่มา สำนักงานทรัพยากรน้ำแห่งชาติ (สทนช.)

## ปริมาณน้ำ เก็บกัก อ่างเก็บน้ำขนาดใหญ่และขนาดกลาง



## สถานการณ์น้ำ 4 เขื่อนหลักกลุ่มเจ้าพระยา (ข้อมูล ณ วันที่ 18 พ.ค. 65)

สภาพน้ำในอ่างเก็บน้ำ ภูมิพล สิริกิติ์ แควน้อยฯ และป่าสักฯ วันที่ 18 พฤษภาคม 2565

อ่างเก็บน้ำ	ปริมาณน้ำในอ่างฯ		ปริมาณน้ำใช้การได้		ปริมาณน้ำไหลลงอ่างฯ		ปริมาณน้ำระบาย		รับน้ำได้อีก
	ปริมาณน้ำ	% ความจุ	ปริมาณน้ำ	% ใช้การ	วันนี้	เมื่อวาน	วันนี้	เมื่อวาน	
ภูมิพล	5,560	41	1,760	18	10.31	8.22	14.00	14.00	7,902
สิริกิติ์	3,678	39	828	12	44.04	9.37	10.01	10.00	5,832
ภูมิพล+สิริกิติ์	9,238	40	2,588	16	54.35	17.59	24.01	24.00	13,734
แควน้อยฯ	351	37	308	34	2.30	1.10	3.02	3.02	588
ป่าสักชลสิทธิ์	282	29	279	29	3.00	3.05	2.61	2.66	678
<b>รวมทั้งหมด</b>	<b>9,871</b>	<b>40</b>	<b>3,175</b>	<b>17</b>	<b>59.65</b>	<b>21.74</b>	<b>29.64</b>	<b>29.68</b>	<b>15,000</b>

\*หมายเหตุ: ( ) คือ เก็บความจุเก็บกักปกติ

(หน่วย : ล้าน ลบ.ม.)

## โครงการจ้างแรงงานชลประทาน เพื่อช่วยเหลือเกษตรกร



(ประจำปีงบประมาณ พ.ศ. 2565) ข้อมูล ณ วันที่ 30 เม.ย. 65

โครงการจ้างแรงงานชลประทาน เพื่อช่วยเหลือเกษตรกร ประจำปีงบประมาณ พ.ศ. 2565 รวมระยะเวลาการจ้างงาน 1-10 เดือน มีแผนการจ้างจำนวน 75,000 คน ปัจจุบันมีการจ้างแรงงานไปแล้ว จำนวน 74,904 คน คิดเป็นร้อยละ 99.87



## คุณภาพน้ำ (วันที่ 18 พ.ค.65 เวลา 06.00 น.)

(หน่วย : กรัม/ลิตร)

แม่น้ำ	สถานีเฝ้าระวัง	เกณฑ์เฝ้าระวัง	ค่าความเค็ม
แม่น้ำเจ้าพระยา	ประปาสำแล จ.ปทุมธานี	0.25	0.25 (เกณฑ์เฝ้าระวัง)
แม่น้ำบางปะกง	วัดบางคาง	2.00	0.08 (ปกติ)
แม่น้ำท่าจีน	ด้านนอกคลองจินดา	0.75	0.33 (ปกติ)
	ด้านในคลองจินดา	0.75	0.34 (ปกติ)
แม่น้ำแม่กลอง	ปากคลองดำเนินสะดวก	2.00	0.13 (ปกติ)

## ผลจัดสรรน้ำฤดูฝนปี 2565 และฤดูแล้ง ปี 2564/65 ผลการเพาะปลูกข้าวนาปรัง

### ผลจัดสรรน้ำฤดูฝน ปี 2565 (1 พ.ค - 31 ต.ค. 65) (ข้อมูล ณ วันที่ 17 พ.ค.65)

ทั้งประเทศ แผนจัดสรรน้ำ 31,755 ล้าน ลบ.ม. จัดสรรน้ำไปแล้ว 2,330 ล้าน ลบ.ม. (7%)  
 คงเหลือปริมาณน้ำที่ต้องจัดสรร 29,425 ล้าน ลบ.ม. (93%)  
 กลุ่มน้ำเจ้าพระยา แผนจัดสรรน้ำ 12,317 ล้าน ลบ.ม. จัดสรรน้ำไปแล้ว 558 ล้าน ลบ.ม. (5%)  
 คงเหลือปริมาณน้ำที่ต้องจัดสรร 11,759 ล้าน ลบ.ม. (96%)

### ผลจัดสรรน้ำฤดูแล้ง ปี 2564/65 (1 ม.ค. - 30 มิ.ย. 65) (ข้อมูล ณ วันที่ 17 พ.ค.65)

กลุ่มน้ำแม่กลอง แผนจัดสรรน้ำ 5,500 ล้าน ลบ.ม. จัดสรรน้ำไปแล้ว 4,601 ล้าน ลบ.ม. (84%)  
 คงเหลือปริมาณน้ำที่ต้องจัดสรรอีก 899 ล้าน ลบ.ม. (16%)

### การเพาะปลูกข้าวนาปรัง ปี 2564/65 (ข้อมูล ณ วันที่ 11 พ.ค.65)

ทั้งประเทศ แผนเพาะปลูกข้าวนาปรัง 6.41 ล้านไร่ เพาะปลูกไปแล้ว 8.11 ล้านไร่ (126.45%)  
 เก็บเกี่ยวแล้ว 6.06 ล้านไร่  
 กลุ่มน้ำเจ้าพระยา แผนเพาะปลูกข้าวนาปรัง 2.81 ล้านไร่ เพาะปลูกไปแล้ว 4.41 ล้านไร่ (156.75%)  
 เก็บเกี่ยวแล้ว 4.22 ล้านไร่  
 กลุ่มน้ำแม่กลอง แผนเพาะปลูกข้าวนาปรัง 0.84 ล้านไร่ เพาะปลูกไปแล้ว 0.84 ล้านไร่ (100%)  
 เก็บเกี่ยวแล้ว 0.227 ล้านไร่

## กิจกรรมและการให้ความช่วยเหลือของกรมชลประทาน

- ส่วนบริหารเครื่องจักรกลที่ 5 สำนักเครื่องจักรกล ดำเนินงานกำจัดวัชพืชและสิ่งกีดขวางทางน้ำแม่น้ำบางปะกง โดยใช้รถชุดไฮดรอลิค แบบลงโป๊ะ จำนวน 3 ชุด และรถชุดไฮดรอลิคเดินบก แบบแขนยาว จำนวน 2 ชุด เพื่อเพิ่มประสิทธิภาพในการบริหารจัดการน้ำ ให้กับประชาชนในพื้นที่ที่ต้องการใช้น้ำจากแม่น้ำบางปะกงที่จะใช้ในการเกษตรในฤดูฝน-ฤดูแล้ง เพื่ออุปโภค-บริโภค และการสัญจรทางน้ำที่ตำบลบางตลาด อำเภอคลองเขื่อน จังหวัดฉะเชิงเทรา
- ส่วนบริหารเครื่องจักรกลที่ 5 สำนักเครื่องจักรกล ดำเนินการกำจัดวัชพืชและสิ่งกีดขวางทางน้ำบริเวณคลองส่งน้ำ 1 ซ้าย โดยใช้รถชุดไฮดรอลิค แบบแขนยาว จำนวน 1 ชุด ในพื้นที่โครงการส่งน้ำและบำรุงรักษาโพธิ์พระยา ตำบลวังยาง อำเภอสรีประจันต์ จังหวัดสุพรรณบุรี เพื่อเพิ่มประสิทธิภาพในการบริหารจัดการน้ำให้กับประชาชนในพื้นที่



สามารถติดตามสถานการณ์น้ำได้ที่ <http://wmsc.rid.go.th/>

