

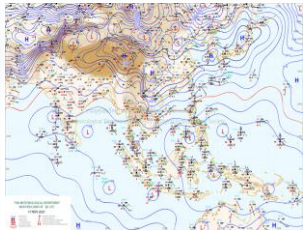
รายงานสถานการณ์น้ำฉบับผู้บริหาร

ศูนย์ปฏิบัติการน้ำอัจฉริยะ โทร. 02 669 2560 E-mail : wmsc.1460@gmail.com

วันพฤหัสบดีที่ 18 พฤศจิกายน 2564



สภาพภูมิอากาศ และปริมาณฝน (วันที่ 18 พ.ย.64 เวลา 06.00 น.)



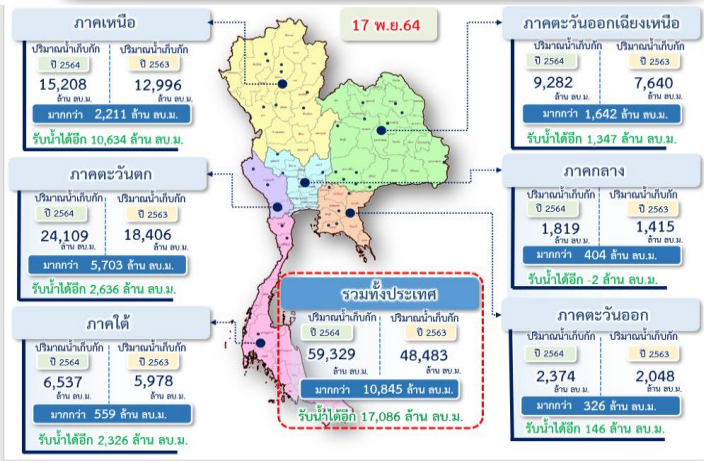
ลำดับที่	อำเภอ	จังหวัด	ปริมาณฝนสะสม (มม.)
1	ละงู	สตูล	143.2
2	มะนัง	สตูล	137.0
3	ขนอม	นครศรีธรรมราช	133.5
4	บันนังสตา	ยะลา	133.0
5	ระแงะ	นราธิวาส	126.4

หมายเหตุ แหล่งที่มาสำนักงานทรัพยากรน้ำแห่งชาติ (สทนช.)

มรสุมตะวันออกเฉียงเหนือที่พัดปกคลุมอ่าวไทย และภาคใต้ มีกำลังอ่อน ในขณะที่หย่อมความกดอากาศต่ำปกคลุมภาคใต้ตอนล่าง ทำให้ภาคใต้ยังคงมีฝนตกต่อเนื่องและมีฝนตกหนักบางแห่ง สำหรับบริเวณความกดอากาศสูงหรือมวลอากาศเย็นกำลังอ่อนยังคงปกคลุมประเทศไทยตอนบนและทะเลจีนใต้ ทำให้บริเวณดังกล่าวมีหมอกในตอนเช้า แต่ยังคงมีอากาศเย็นในภาคเหนือ และภาคตะวันออกเฉียงเหนือ ในขณะที่ลมตะวันออกเฉียงใต้พัดนำความชื้นจากทะเลจีนใต้เข้ามาปกคลุมภาคตะวันออกเฉียงเหนือตอนล่าง ภาคตะวันออก และภาคกลาง ทำให้บริเวณดังกล่าวมีฝนเกิดขึ้นในระยะนี้

ปริมาณน้ำ เก็บกัก อ่างเก็บน้ำขนาดใหญ่และขนาดกลาง

(ข้อมูล ณ วันที่ 17 พ.ย.64)



สถานการณ์น้ำ 4 เขื่อนหลักกลุ่มเจ้าพระยา (ข้อมูล ณ วันที่ 18 พ.ย.64)

สภาพน้ำในอ่างเก็บน้ำ ภูมิพล สิริกิติ์ แควน้อยฯ และป่าสักฯ วันที่ 18 พฤศจิกายน 2564

อ่างเก็บน้ำ	ปริมาณน้ำในอ่างฯ		ปริมาณน้ำใช้การได้		ปริมาณน้ำไหลลงอ่างฯ		ปริมาณน้ำระบาย		รับน้ำได้อีก
	ปริมาณน้ำ	% ความจุ	ปริมาณน้ำ	% ใช้การ	วันที่	เมื่อวาน	วันที่	เมื่อวาน	
ภูมิพล	8,357	62	4,557	47	11.47	10.43	4.00	3.00	5,105
สิริกิติ์	4,523	48	1,673	25	6.45	6.38	4.10	4.02	4,987
ภูมิพล+สิริกิติ์	12,880	56	6,230	38	17.92	16.81	8.10	7.02	10,092
แควน้อยฯ	954	102	911	102	1.36	1.87	1.73	1.73	0
ป่าสักชลสิทธิ์	986	103	983	103	3.06	3.27	3.06	3.05	0
รวมทั้งทั้งหมด	14,821	60	8,125	45	22.34	21.95	12.89	11.79	10,092

หมายเหตุ : () คือ เก็บความสูงเก็บกักปกติ

(หน่วย : ล้าน ลบ.ม.)

กิจกรรมและการให้ความช่วยเหลือของกรมชลประทาน

- โครงการส่งน้ำและบำรุงรักษาเจ้าเจ็ด-บารีย์เหนือ สำนักงานชลประทานที่ 11 ดำเนินการกำจัดวัชพืชและผักตบชวา สิ่งกีดขวางทางน้ำ บริเวณประตูระบายน้ำและสถานีสูบน้ำสิงหนาท 2 ตำบลบ้านม้า อำเภอบางไทร จังหวัดพระนครศรีอยุธยา เพื่อป้องกันไม่ให้น้ำเน่าเสีย ช่วยในการเร่งระบายน้ำและบรรเทาอุทกภัย
- โครงการชลประทานตรัง ร่วมกับส่วนเครื่องจักรกล สำนักงานชลประทานที่ 16 ดำเนินการสูบน้ำในเขตพื้นที่บริเวณท่อระบายน้ำตอเยื่อ หมู่ที่ 1 ตำบลนาท่ามใต้ อำเภอมืองตรัง จังหวัดตรัง เนื่องจากในพื้นที่มีปริมาณน้ำฝนเพิ่มสูงขึ้น เพื่อช่วยเหลือการระบายน้ำได้รวดเร็วและมีประสิทธิภาพมากยิ่งขึ้น

สถานการณ์น้ำท่า สถานีหลักกรมชลประทาน (ข้อมูล ณ วันที่ 18 พ.ย.64)

สถานี	ที่ตั้ง	ระดับตลิ่ง (เมตร)	ความจุ (ลบ.ม./วินาที)	ระดับน้ำ (เมตร)	ปริมาณน้ำ (ลบ.ม./วินาที)	(+)สูง/(-)ต่ำกว่าตลิ่ง (เมตร)	
E.66A	อ.จันทรา	จ.อุบลราชธานี	11.60	740.00	12.86	997.93	1.26
E.95	อ.เชียงขวัญ	จ.ร้อยเอ็ด	7.50	875.00	8.76	1,067.42	1.26
E.9	อ.มัญจาคีรี	จ.ขอนแก่น	9.00	167.00	10.48	265.56	1.48
E.91	อ.โกสุมพิสัย	จ.มหาสารคาม	11.70	900.00	11.99	945.23	0.29
C36	อ.บางบาล	จ.พระนครศรีอยุธยา	4.00	420.00	3.88	404.00	-0.12
C.67	อ.เสนา	จ.พระนครศรีอยุธยา	2.75	-	3.92	-	1.17
C37	อ.บางบาล	จ.พระนครศรีอยุธยา	3.80	148.00	3.37	123.00	-0.43
T.13	อ.สองพี่น้อง	จ.สุพรรณบุรี	2.40	-	3.32	-	0.92
T.1	อ.นครชัยศรี	จ.นครปฐม	1.66	-	1.97	-	0.31

สรุปพื้นที่ประสบอุทกภัย กรมชลประทาน (ข้อมูล ณ วันที่ 17 พ.ย.64)

พื้นที่ประสบอุทกภัยปี 2564 สาเหตุเนื่องจากอิทธิพล ดังนี้

จากอิทธิพลของมรสุมและหย่อมความกดอากาศปกคลุมกับ อิทธิพลของพายุดีเปรสชัน “เตี้ยนหมู่” เคลื่อนเข้าปกคลุมภาคตะวันออกเฉียงเหนือ บริเวณจังหวัดมุกดาหาร และอ่อนกำลังลง เป็นหย่อมความกดอากาศต่ำกำลังแรงบริเวณจังหวัดขอนแก่น (วันที่ 24-25 ก.ย.64) อิทธิพลพายุโซนร้อน “คมปาซุ” ได้อ่อนกำลังลงเป็นพายุดีเปรสชันและกลายเป็นหย่อมความกดอากาศต่ำในระยะต่อมา ประกอบร่องมรสุมพาดผ่านภาคเหนือตอนล่าง ภาคกลาง และภาคตะวันออกเฉียงเหนือ (14-15 ต.ค.64)

ส่งผลกระทบต่อพื้นที่ได้รับผลกระทบรวม 51 จังหวัด ดังนี้

❖ **พื้นที่ที่เคยประสบปัญหาอุทกภัย และเข้าสู่ภาวะปกติแล้ว 39 จังหวัด** ได้แก่ จังหวัด 1.เชียงราย 2.เลย 3.กาฬงพงาพร 4.ตาก 5.เชียงใหม่ 6.ลำปาง 7.ลำพูน 8.นครสวรรค์ 9.พิจิตร 10.สุโขทัย 11.แพร่ 12.เพชรบูรณ์ 13.นครราชสีมา 14.กาฬสินธุ์ 15.พะเยา 16.สมุทรปราการ 17.ชลบุรี 18.สระแก้ว 19.ระยอง 20.จันทบุรี 21.พังงา 22.ตราด 23.ชัยภูมิ 24.สระบุรี 25.กาญจนบุรี 26.ปราจีนบุรี 27.ฉะเชิงเทรา 28.ประจวบคีรีขันธ์ 29.พัทลุง 30.สิงห์บุรี 31.ลพบุรี 32.ชัยนาท 33.อุทัยธานี 34.ระนอง 35.เพชรบุรี 36.ตรัง 37.พัทลุง 38.ชุมพร และ 39.สุราษฎร์ธานี

❖ **พื้นที่ประสบอุทกภัย 12 จังหวัด** ได้แก่ จังหวัด 1.ขอนแก่น 2.มหาสารคาม 3.ร้อยเอ็ด 4.ยโสธร 5.อุบลราชธานี 6.พิษณุโลก 7.พระนครศรีอยุธยา 8.นนทบุรี 9.สุพรรณบุรี 10. นครปฐม (ภาคใต้ 2 จังหวัด ได้แก่ จังหวัด 11.นครศรีธรรมราช และ 12.สงขลา)

สถานการณ์น้ำในกลุ่มน้ำเจ้าพระยา (ข้อมูล ณ วันที่ 18 พ.ย.64)

แม่น้ำป่าสัก สถานี P.17 อ.บรรพตพิสัย จ.นครสวรรค์ ปริมาณน้ำไหลผ่าน 79 ลบ.ม./วินาที (เมื่อวาน 84 ลบ.ม./วินาที) ระดับน้ำ +34.46 ม.รทก. ต่ำกว่าตลิ่ง 5.31 ม.

แม่น้ำน่าน สถานี N.67 อ.ชุมแสง จ.นครสวรรค์ ปริมาณน้ำไหลผ่าน 626 ลบ.ม./วินาที (เมื่อวาน 662 ลบ.ม./วินาที) ระดับน้ำ +23.71 ม.รทก. ต่ำกว่าตลิ่ง 4.59 ม.

แม่น้ำเจ้าพระยา สถานี C.2 อ.เมือง จ.นครสวรรค์ ปริมาณน้ำไหลผ่าน 1,171 ลบ.ม./วินาที (เมื่อวาน 1,236 ลบ.ม./วินาที) ระดับน้ำ +20.82 ม.รทก. ต่ำกว่าตลิ่ง 5.38 ม.

เขื่อนเจ้าพระยา สถานี C.13 อ.สรรพยา จ.ชัยนาท ปริมาณน้ำไหลผ่าน 991 ลบ.ม./วินาที (เมื่อวาน 1,108 ลบ.ม./วินาที) ระดับน้ำเหนือเขื่อน +17.00 ม.รทก. (เมื่อวาน +17.02 ม.รทก.) ระดับน้ำท้ายเขื่อน 10.85 ม.รทก. **รับน้ำฝั่งตะวันตก** 165 ลบ.ม./วินาที (เมื่อวาน 155 ลบ.ม./วินาที) / **รับน้ำฝั่งตะวันออก** 207 ลบ.ม./วินาที (เมื่อวาน 203 ลบ.ม./วินาที) **รวมรับน้ำ 2 ฝั่ง** 372 ลบ.ม./วินาที (เมื่อวาน 358 ลบ.ม./วินาที)

แม่น้ำป่าสัก เขื่อนป่าสักชลสิทธิ์ ระบาย 35.42 ลบ.ม./วินาที (เมื่อวาน 35.25 ลบ.ม./วินาที) ระบายท้ายเขื่อน พระรามหก 58.37 ลบ.ม./วินาที (เมื่อวาน 60.75 ลบ.ม./วินาที) ปริมาณน้ำไหลผ่านสถานี S.26

ท้ายเขื่อนพระรามหก อ.ท่าเรือ จ.พระนครศรีอยุธยา 97.00 ลบ.ม./วินาที (เมื่อวาน 102.00 ลบ.ม./วินาที)

แม่น้ำเจ้าพระยา C.29A อ.บางไทร จ.พระนครศรีอยุธยา ปริมาณน้ำไหลผ่านเฉลี่ย 1,215 ลบ.ม./วินาที (เมื่อวาน 1,374 ลบ.ม./วินาที)

แม่น้ำท่าจีน สถานี T.1 อ.นครชัยศรี จ.นครปฐม (ระดับตลิ่ง 1.66 ม.รทก.) มีระดับน้ำ +1.97 ม.รทก. สูงกว่าตลิ่ง +0.31 ม. (เมื่อวาน +1.99 ม.รทก.)



สามารถติดตามสถานการณ์น้ำได้ที่ <http://wmsc.rid.go.th/>

