

รายงานสถานการณ์น้ำฉบับผู้บริหาร

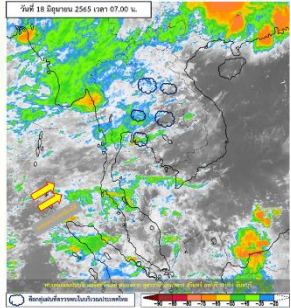


ศูนย์ปฏิบัติการน้ำอัจฉริยะ โทร. 02 669 2560 E-mail : wmsc.1460@gmail.com

วันเสาร์ที่ 18 มิถุนายน 2565



สภาพภูมิอากาศ และปริมาณฝน (วันที่ 18 มิ.ย. 65 เวลา 06.00 น.)

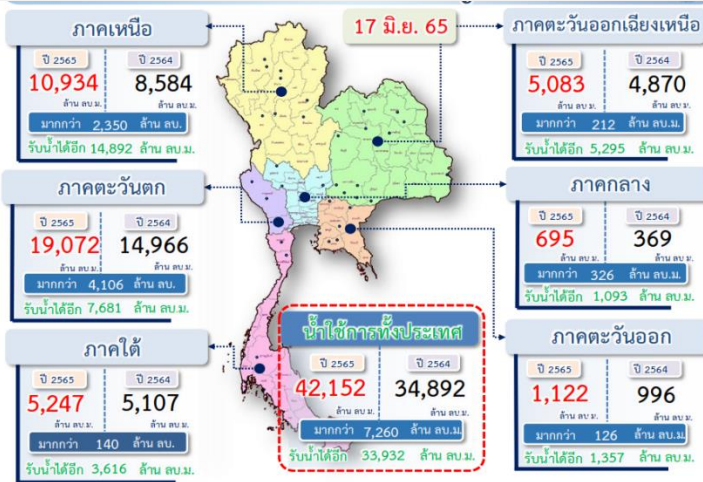


มรสุมตะวันตกเฉียงใต้พัดปกคลุมทะเลอันดามัน ประเทศไทย และอ่าวไทย ประกอบกับมีหย่อมความกดอากาศต่ำปกคลุมประเทศเวียดนามตอนบนและประเทศจีนตอนล่าง ลักษณะเช่นนี้ทำให้ประเทศไทยยังคงมีฝนฟ้าคะนองเกิดขึ้นได้ ส่วนคลื่นลมบริเวณทะเลอันดามันและอ่าวไทยมีกำลังอ่อน โดยมีคลื่นสูงประมาณ 1 เมตร บริเวณที่มีฝนฟ้าคะนองคลื่นสูงมากกว่า 1 เมตร ขอให้ชาวเรือเดินเรือด้วยความระมัดระวังในบริเวณที่มีฝนฟ้าคะนองไว้ด้วย

ปริมาณฝนตก 24 ชั่วโมงที่ผ่านมาสูงสุด 3 ลำดับ ได้แก่ อ.สองแคว จ.น่าน 163.00 มม. อ.สะบ้าย้อย จ.สงขลา 146.00 มม. และ อ.ปากพลี จ.นครนายก 114.00 มม.

แหล่งที่มา สำนักงานทรัพยากรน้ำแห่งชาติ (สทนช.)

ปริมาณน้ำ เก็บกัก อ่างเก็บน้ำขนาดใหญ่และขนาดกลาง



สถานการณ์น้ำ 4 เขื่อนหลักกลุ่มเจ้าพระยา (ข้อมูล ณ วันที่ 18 มิ.ย. 65)

สภาพน้ำในอ่างเก็บน้ำ ภูมิพล สิริกิติ์ แควน้อยฯ และป่าสักฯ วันที่ 18 มิถุนายน 2565

อ่างเก็บน้ำ	ปริมาณน้ำในอ่าง		ปริมาณน้ำใช้การได้		ปริมาณน้ำไหลลงอ่าง		ปริมาณน้ำระบาย		รับน้ำได้อีก
	ปริมาณน้ำ	% ความจุ	ปริมาณน้ำ	% ใช้การ	วันที่	เมื่อวาน	วันที่	เมื่อวาน	
ภูมิพล	5,892	44	2,092	22	4.35	0.00	10.00	10.00	7,570
สิริกิติ์	3,623	38	773	12	21.68	5.27	15.06	15.06	5,887
ภูมิพล+สิริกิติ์	9,514	41	2,864	18	26.03	5.27	25.06	25.06	13,458
แควน้อยฯ	309	33	266	30	1.59	2.09	3.89	3.89	630
ป่าสักชลสิทธิ์	232	24	229	24	5.42	0.00	4.34	4.33	728
รวมทั้งหมด	10,055	40	3,359	18	33.03	7.36	33.28	33.28	14,816

*หมายเหตุ : () คือ เก็บความจุเก็บกักปกติ

(หน่วย : ล้าน ลบ.ม.)

สภาพการเพาะปลูกข้าว (ข้อมูล ณ วันที่ 15 มิ.ย. 65)

ทั้งประเทศ แผนเพาะปลูกข้าวนาปี 16.83 ล้านไร่ เพาะปลูกไปแล้ว 8.60 ล้านไร่ (51%)
เก็บเกี่ยวแล้ว - ล้านไร่
ลุ่มน้ำเจ้าพระยา แผนเพาะปลูกข้าวนาปี 8.05 ล้านไร่ เพาะปลูกไปแล้ว 5.70 ล้านไร่ (71%)
เก็บเกี่ยวแล้ว - ล้านไร่
ลุ่มน้ำแม่กลอง แผนเพาะปลูกข้าวนาปี 0.84 ล้านไร่ เพาะปลูกไปแล้ว 0.84 ล้านไร่ (100%)
เก็บเกี่ยวแล้ว 0.344 ล้านไร่



คุณภาพน้ำ (วันที่ 18 มิ.ย. 65 เวลา 06.00 น.)

(หน่วย : กรัม/ลิตร)

แม่น้ำ	สถานีเฝ้าระวัง	เกณฑ์เฝ้าระวัง	ค่าความเค็ม
แม่น้ำเจ้าพระยา	ประปาสำแล จ.ปทุมธานี	0.25	0.19 (ปกติ)
แม่น้ำบางปะกง	วัดบางคาง	2.00	0.10 (ปกติ)
แม่น้ำท่าจีน	ด้านนอกคลองจินดา	0.75	0.21 (ปกติ)
	ด้านในคลองจินดา	0.75	0.20 (ปกติ)
แม่น้ำแม่กลอง	ปากคลองดำเนินสะดวก	2.00	0.14 (ปกติ)

สถานการณ์น้ำในลุ่มน้ำเจ้าพระยา (ข้อมูล ณ วันที่ 18 มิ.ย. 65)

แม่น้ำปิง สถานี P.17 อ.บรรพตพิสัย จ.นครสวรรค์ ปริมาณน้ำไหลผ่าน 198 ลบ.ม./วินาที (เมื่อวาน 248 ลบ.ม./วินาที) ระดับน้ำ +34.92 ม.รทก. ต่ำกว่า 4.72 ม.
แม่น้ำน่าน สถานี N.67 อ.ชุมแสง จ.นครสวรรค์ ปริมาณน้ำไหลผ่าน 188 ลบ.ม./วินาที (เมื่อวาน 181 ลบ.ม./วินาที) ระดับน้ำ +19.60 ม.รทก. ต่ำกว่าตลิ่ง 8.70 ม.
แม่น้ำเจ้าพระยา สถานี C.2 อ.เมือง จ.นครสวรรค์ ปริมาณน้ำไหลผ่าน 488 ลบ.ม./วินาที (เมื่อวาน 466 ลบ.ม./วินาที) ระดับน้ำ +18.46 ม.รทก. ต่ำกว่าตลิ่ง 7.74 ม.
เขื่อนเจ้าพระยา สถานี C.13 อ.สรรพยา จ.ชัยนาท ปริมาณน้ำไหลผ่าน 137 ลบ.ม./วินาที (เมื่อวาน 137 ลบ.ม./วินาที) ระดับน้ำเหนือเขื่อน +16.37 ม.รทก. (เมื่อวาน +16.39 ม.รทก.) ระดับน้ำท้ายเขื่อน 6.09 ม.รทก.
แม่น้ำป่าสัก เขื่อนป่าสักชลสิทธิ์ ระบาย 50.18 ลบ.ม./วินาที (เมื่อวาน 50.12 ลบ.ม./วินาที) ระบายท้ายเขื่อนพระรามหก 0 ลบ.ม./วินาที (เมื่อวาน 0 ลบ.ม./วินาที) ปริมาณน้ำไหลผ่านสถานี S.26 ท้ายเขื่อนพระรามหก อ.ท่าเรือ จ.พระนครศรีอยุธยา - ลบ.ม./วินาที (เมื่อวาน - ลบ.ม./วินาที)
แม่น้ำเจ้าพระยา C.29A อ.บางไทร จ.พระนครศรีอยุธยา ปริมาณน้ำไหลผ่านเฉลี่ย 115 ลบ.ม./วินาที (เมื่อวาน 111 ลบ.ม./วินาที)

ผลจัดสรรน้ำฤดูฝนปี 2565 และฤดูแล้ง ปี 2564/65

ผลจัดสรรน้ำฤดูฝน ปี 2565 (1 พ.ค. - 31 ต.ค. 65) (ข้อมูล ณ วันที่ 17 มิ.ย. 65)

ทั้งประเทศ แผนจัดสรรน้ำจากน้ำชลประทาน 14,831 ล้าน ลบ.ม. จัดสรรน้ำไปแล้ว 6,770 ล้าน ลบ.ม. (46%) คงเหลือปริมาณน้ำที่ต้องจัดสรร 8,061 ล้าน ลบ.ม. (54%)
ลุ่มน้ำเจ้าพระยา แผนจัดสรรน้ำจากน้ำชลประทาน 4,000 ล้าน ลบ.ม. จัดสรรน้ำไปแล้ว 1,430 ล้าน ลบ.ม. (36%) คงเหลือปริมาณน้ำที่ต้องจัดสรร 2,570 ล้าน ลบ.ม. (64%)

ผลจัดสรรน้ำฤดูแล้ง ปี 2564/65 (1 ม.ค. - 30 มิ.ย. 65) (ข้อมูล ณ วันที่ 17 มิ.ย. 65)

ลุ่มน้ำแม่กลอง แผนจัดสรรน้ำ 5,500 ล้าน ลบ.ม. จัดสรรน้ำไปแล้ว 5,816 ล้าน ลบ.ม. (106%) ปริมาณน้ำเกินแผนที่ต้องจัดสรร 316 ล้าน ลบ.ม. (6%)

กิจกรรมและการให้ความช่วยเหลือของกรมชลประทาน

- โครงการส่งน้ำและบำรุงรักษาพระยาบรรลือ สำนักงานชลประทานที่ 11 ดำเนินการกำจัดวัชพืชและผักตบชวา ณ คลองพระยาบรรลือ หมู่ที่ 3 ตำบลบางตาเถร อำเภอสองพี่น้อง จังหวัดสุพรรณบุรี โดยมีวัตถุประสงค์เพื่อเป็นการบรรเทาปัญหาหน้าท่วมให้กับประชาชน และเป็นการเพิ่มประสิทธิภาพการระบายน้ำ



สามารถติดตามสถานการณ์น้ำได้ที่
<http://wmsc.rid.go.th/>

