

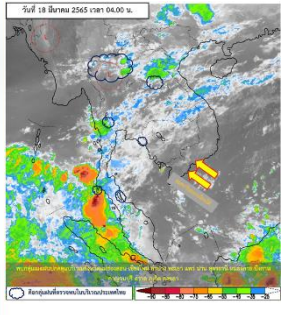
รายงานสถานการณ์น้ำฉบับผู้บริหาร



ศูนย์ปฏิบัติการน้ำอัจฉริยะ โทร. 02 669 2560 E-mail : wmsc.1460@gmail.com

วันศุกร์ที่ 18 มีนาคม 2565

สภาพภูมิอากาศ และปริมาณฝน (วันที่ 18 มี.ค. 65 เวลา 06.00 น.)



ความกดอากาศต่ำเนื่องจากความร้อนปกคลุมประเทศไทยตอนบน ทำให้บริเวณดังกล่าวยังคงมีอากาศร้อนกับมีฟ้าหลัวในตอนกลางวัน ในขณะที่ลมใต้และลมตะวันออกเฉียงใต้พัดปกคลุมภาคเหนือตอนล่าง ภาคตะวันออก และภาคกลาง รวมทั้งกรุงเทพมหานครและปริมณฑล และภาคตะวันออก ทำให้บริเวณดังกล่าวมีฝนฟ้าคะนอง กับมีลมกระโชกแรงเกิดขึ้นได้ ขอให้ประชาชนบริเวณประเทศไทยตอนบนดูแลสุขภาพเนื่องจากสภาพอากาศที่ร้อน รวมถึงระวังอันตรายจากฝนฟ้าคะนองและลมกระโชกแรงที่เกิดขึ้นในระยะนี้ไว้ด้วย สำหรับภาคใต้และอ่าวไทยมีลมตะวันออกเฉียงใต้พัดปกคลุม ทำให้ภาคใต้มีฝนฟ้าคะนองบางพื้นที่

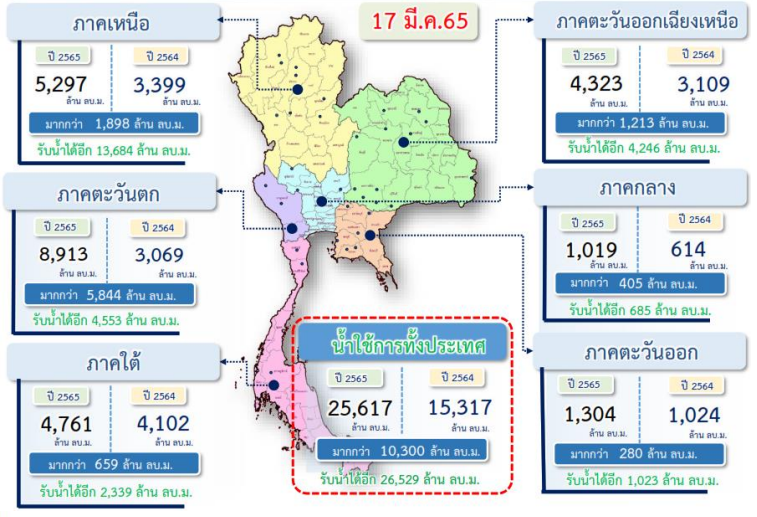
ปริมาณฝนตก 24 ชั่วโมงที่ผ่านมา สูงสุด 3 ลำดับ ได้แก่ อ.วังน้ำเขียว จ.นครราชสีมา 54.5 มม. อ.บึง จ.พะเยา 53.2 มม. และ อ.ท่าวีมา จ.น่าน 50.0 มม.

หมายเหตุ แหล่งที่มาสำนักงานทรัพยากรน้ำแห่งชาติ (สทนช.)

คุณภาพน้ำ (วันที่ 18 มี.ค.65 เวลา 06.00 น.)

แม่น้ำ	สถานีเฝ้าระวัง	เกณฑ์เฝ้าระวัง	ค่าความเค็ม
แม่น้ำเจ้าพระยา	ประปาสำแล จ.ปทุมธานี	0.25	0.18 (ปกติ)
	วัดบางคาง	2.00	0.05 (ปกติ)
แม่น้ำท่าจีน	ด้านนอกคลองจินดา	0.75	0.27 (ปกติ)
	ด้านในคลองจินดา	0.75	0.25 (ปกติ)
แม่น้ำแม่กลอง	ปากคลองดำเนินสะดวก	2.00	0.13 (ปกติ)

ปริมาณน้ำ ใช้งาน อ่างเก็บน้ำขนาดใหญ่และขนาดกลาง



ผลจัดสรรน้ำฤดูแล้งปี 2564/65 และผลการเพาะปลูกข้าวนาปรัง

ผลจัดสรรน้ำฤดูแล้งปี 2564/65 (ข้อมูล ณ วันที่ 17 มี.ค.65)

ทั้งประเทศ แผนจัดสรรน้ำ 22,280 ล้าน ลบ.ม. จัดสรรน้ำไปแล้ว 16,266 ล้าน ลบ.ม. (73%)
 คงเหลือปริมาณน้ำที่ต้องจัดสรรอีก 6,014 ล้าน ลบ.ม. (27%)
 กลุ่มน้ำเจ้าพระยา แผนจัดสรรน้ำ 5,700 ล้าน ลบ.ม. จัดสรรน้ำไปแล้ว 4,546 ล้าน ลบ.ม. (80%)
 คงเหลือปริมาณน้ำที่ต้องจัดสรรอีก 1,154 ล้าน ลบ.ม. (20%)
 กลุ่มน้ำแม่กลอง แผนจัดสรรน้ำ 5,500 ล้าน ลบ.ม. จัดสรรน้ำไปแล้ว 1,970 ล้าน ลบ.ม. (36%)
 คงเหลือปริมาณน้ำที่ต้องจัดสรรอีก 3,530 ล้าน ลบ.ม. (64%)

การเพาะปลูกข้าวนาปรัง ปี 2564/65 (ข้อมูล ณ วันที่ 9 มี.ค.65)

ทั้งประเทศ แผนเพาะปลูกข้าวนาปรัง 6.41 ล้านไร่ เพาะปลูกไปแล้ว 7.54 ล้านไร่ (117.58%)
 เกือบเกี่ยวแล้ว 0.73 ล้านไร่
 กลุ่มน้ำเจ้าพระยา แผนเพาะปลูกข้าวนาปรัง 2.81 ล้านไร่ เพาะปลูกไปแล้ว 4.40 ล้านไร่ (156.46%)
 เกือบเกี่ยวแล้ว 0.47 ล้านไร่
 กลุ่มน้ำแม่กลอง แผนเพาะปลูกข้าวนาปรัง 0.84 ล้านไร่ เพาะปลูกไปแล้ว 0.378 ล้านไร่ (45.08%)

สถานการณ์น้ำ 4 เขื่อนหลักกลุ่มเจ้าพระยา (ข้อมูล ณ วันที่ 18 มี.ค. 65)

สภาพน้ำในอ่างเก็บน้ำ ภูมิพล สิริกิติ์ แควน้อยฯ และป่าสักฯ วันที่ 18 มีนาคม 2565

อ่างเก็บน้ำ	ปริมาณน้ำในอ่างฯ		ปริมาณน้ำใช้การได้		ปริมาณน้ำไหลลงอ่างฯ		ปริมาณน้ำระบาย		รับน้ำได้อีก
	ปริมาณน้ำ	% ความจุ	ปริมาณน้ำ	% ใช้การ	วันนี้	เมื่อวาน	วันนี้	เมื่อวาน	
ภูมิพล	6,469	48	2,669	28	1.21	1.68	14.00	14.00	6,993
สิริกิติ์	3,980	42	1,130	17	3.17	3.13	12.06	12.05	5,530
ภูมิพล+สิริกิติ์	10,449	45	3,799	23	4.38	4.81	26.06	26.05	12,523
แควน้อยฯ	587	63	544	61	1.44	1.44	4.32	4.32	352
ป่าสักชลสิทธิ์	519	54	516	54	1.36	0.00	3.50	3.50	441
รวมทั้งหมด	11,555	46	4,859	27	7.18	6.25	33.88	33.87	13,316

หมายเหตุ: () คือ เกินความจุเก็บกักปกติ (หน่วย : ล้าน ลบ.ม.)

โครงการจ้างแรงงานชลประทาน เพื่อช่วยเหลือเกษตรกร

(ประจำปีงบประมาณ พ.ศ. 2565) ข้อมูล ณ วันที่ 28 ก.พ.65

โครงการจ้างแรงงานชลประทาน เพื่อช่วยเหลือเกษตรกร ประจำปีงบประมาณ พ.ศ. 2565 รวมระยะเวลาการจ้างงาน 1-10 เดือน มีแผนการจ้างจำนวน 75,000 คน ปัจจุบันมีการจ้างแรงงานไปแล้ว จำนวน 36,856 คน คิดเป็นร้อยละ 49.14

กิจกรรมและการให้ความช่วยเหลือของกรมชลประทาน

- โครงการส่งน้ำและบำรุงรักษาพลเทพ สำนักงานชลประทานที่ 12 ดำเนินการสูบน้ำช่วยเหลือเกษตรกรที่ได้รับความเดือดร้อนจากปัญหาการขาดแคลนน้ำในด้านกาเกษตรและอุปโภค-บริโภคในเขตพื้นที่ ต.ท่าชัย อ.เมืองชัยนาท จ.ชัยนาท
- โครงการส่งน้ำและบำรุงรักษาชันสูตร สำนักงานชลประทานที่ 12 ลงพื้นที่ประชาสัมพันธ์และติดตามสถานการณ์การเฝ้าระวังการเผาเศษซากพืช หรือวัชพืชและเศษวัสดุทางการเกษตรในพื้นที่เกษตรกรรม รวมถึงยังได้ประชาสัมพันธ์แนวทางการบริหารจัดการน้ำในฤดูแล้ง ณ เขตพื้นที่ตำบลราษฎรพัฒนา อำเภอสามโก้ จังหวัดอ่างทอง
- โครงการส่งน้ำและบำรุงรักษาเพชรบุรี สำนักงานชลประทานที่ 14 ดำเนินการจัดเก็บวัชพืช และสิ่งกีดขวางทางน้ำบริเวณคลองส่งน้ำสายใหญ่ ฝั่งซ้าย กม. 30+150 ถึง กม.30+300 ได้ระยะทาง 150 เมตร เพื่อเพิ่มประสิทธิภาพในการส่งน้ำชลประทาน

