

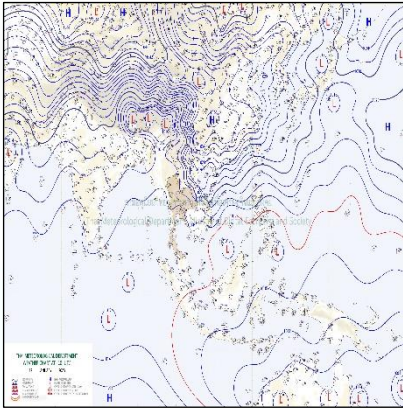
# รายงานสถานการณ์น้ำ

ศูนย์ปฏิบัติการน้ำอัจฉริยะ โทร. 02 669 2560 E-mail : wmsc.1460@gmail.com



วันพุธที่ 18 มกราคม 2566

## สภาพภูมิอากาศ และปริมาณฝน (วันที่ 18 ม.ค. 66 เวลา 06.00 น.)



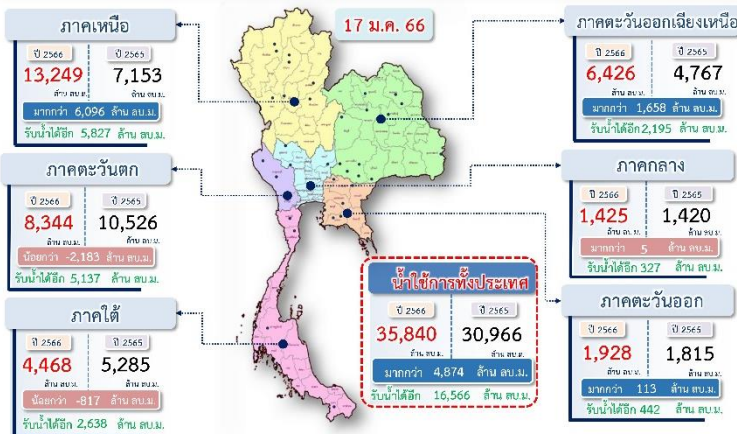
บริเวณความกดอากาศสูงหรือมวลอากาศเย็นกำลังค่อนข้างแรงจากประเทศจีนแผ่ปกคลุมประเทศไทย ลักษณะเช่นนี้ทำให้ประเทศไทยมีอากาศเย็นถึงหนาวในตอนเช้า กับมีลมแรง โดยอุณหภูมิลดลงอีก 1-3 องศาเซลเซียส สำหรับมรสุมตะวันออกเฉียงเหนือที่พัดปกคลุมอ่าวไทย ภาคใต้ และทะเลอันดามันมีกำลังแรงขึ้น ทำให้คลื่นลมบริเวณอ่าวไทยตอนบนมีคลื่นสูง

ปริมาณฝนตก 24 ชั่วโมงที่ผ่านมาสูงสุด 3 ลำดับ ได้แก่ อ.วังน้ำเขียว จ.นครราชสีมา 222 มม.

อ.หลังสวน จ.ชุมพร 14.0 มม. อ.พนม จ.สุราษฎร์ธานี 13.0 มม.

แหล่งที่มา สำนักงานทรัพยากรน้ำแห่งชาติ (สทนช.)

## ปริมาณน้ำ ไข้ว อ่างเก็บน้ำขนาดใหญ่และขนาดกลาง



## สถานการณ์น้ำ 4 เขื่อนหลักกลุ่มเจ้าพระยา (ข้อมูล ณ วันที่ 18 ม.ค. 66)

สถานการณ์น้ำในอ่างเก็บน้ำ ภูมิพล สิริกิติ์ แควน้อยฯ และป่าสักฯ วันที่ 18 มกราคม 2566

อ่างเก็บน้ำ	ปริมาณน้ำในอ่างฯ		ปริมาณน้ำใช้การได้		ปริมาณน้ำไหลลงอ่างฯ		ปริมาณน้ำระบาย		รับน้ำได้อีก
	ปริมาณน้ำ	% ความจุ	ปริมาณน้ำ	% ใช้การ	วันที่	เมื่อวาน	วันที่	เมื่อวาน	
ภูมิพล	11,383	85	7,583	78	2.29	5.11	30.00	30.00	2,079
สิริกิติ์	6,100	64	3,250	49	3.06	3.08	16.98	17.01	3,410
ภูมิพล+สิริกิติ์	17,483	76	10,833	66	5.35	8.19	46.98	47.01	5,489
แควน้อยฯ	765	81	722	81	0.57	2.18	6.48	6.48	174
ป่าสักชลสิทธิ์	752	78	749	78	1.92	1.94	6.92	6.94	208
รวมทั้งหมด	19,000	76	12,304	68	7.84	12.32	60.38	60.43	5,871

\*หมายเหตุ: (-) คือ ส่วนลบของปริมาณน้ำ

(หน่วย : ล้าน ลบ.ม.)

## กิจกรรมและการให้ความช่วยเหลือของกรมชลประทาน



โครงการส่งน้ำและบำรุงรักษาบางบาล สำนักงานชลประทานที่ 10 ดำเนินการติดตั้งเครื่องสูบน้ำ ขนาดท่อ 10 นิ้ว จำนวน 1 เครื่อง ณ บริเวณโรงสูบน้ำที่ 6 ตำบลบ้านป้อม อำเภอพระนครศรีอยุธยา จังหวัดพระนครศรีอยุธยา เพื่อช่วยเหลือพื้นที่การเกษตรที่ขาดแคลนน้ำในการเพาะปลูก และสามารถส่งน้ำให้กับเกษตรกรในพื้นที่เป้าหมายได้อย่างทั่วถึง

## สถานการณ์น้ำท่า กรมชลประทาน (ข้อมูล วันที่ 18 ม.ค. 66 เวลา 06.00น.)

สถานี	แม่น้ำ	ที่ตั้ง	ระดับตลิ่ง (เมตร)	ความจุ (ลบ.ม./วินาที)	ระดับน้ำ (เมตร)	ปริมาณน้ำ (ลบ.ม./วินาที)	(+)/สูง/(-)ต่ำกว่าตลิ่ง (เมตร)	แนวโน้ม
T.13	ท่าจีน	อ. สองพี่น้อง จ. สุพรรณบุรี	2.65	-	0.89	-	-1.76	ลดลง
T.15	ท่าจีน	อ. สองพี่น้อง จ. สุพรรณบุรี	3.10	-	0.89	-	-2.21	เพิ่มขึ้น
T.1	ท่าจีน	อ. นครชัยศรี จ. นครปฐม	1.66	-	0.94	-	-0.72	เพิ่มขึ้น
X.285	ภาคใต้ฝั่งตะวันออกตอนบน	อ. เมืองนครศรีธรรมราช จ. นครศรีธรรมราช	2.50	-	1.17	-	-1.33	ลดลง
X.209	คลองท่าส้มแม่ปิ่น (ล่าง)	อ. เมืองระนอง จ. ระนอง	9.80	-	7.59	-	-2.21	ทรงตัว
X.180	คลองท่าตะเภา	อ. เมืองชุมพร จ. ชุมพร	3.80	191.00	1.27	55.80	-2.53	เพิ่มขึ้น
X.70	คลองบ้านคด	อ. เมืองนครศรีธรรมราช จ. นครศรีธรรมราช	18.22	21.25	15.97	1.65	-2.25	ลดลง
X.200	คลองท่าดี	อ. ลานสกา จ. นครศรีธรรมราช	33.90	110.00	31.72	-	-2.18	ทรงตัว
X.68	คลองท่าแค	อ. เมืองพัทลุง จ. พัทลุง	15.60	47.50	13.45	3.50	-2.15	ลดลง
X.265	คลองลำ	อ. เมืองพัทลุง จ. พัทลุง	8.00	-	6.58	-	-1.42	เพิ่มขึ้น
X.282	คลองทาวี	อ. นาทวี จ. สงขลา	22.14	-	20.16	-	-1.98	เพิ่มขึ้น
X.277	คลองท่ามะ	อ. ควนขนุน จ. พัทลุง	20.90	-	18.40	-	-2.50	ลดลง
X.10A	ปัตตานี	อ. เมืองปัตตานี จ. ปัตตานี	1.15	-	0.49	-	-0.66	เพิ่มขึ้น
X.272	สายบุรี	อ. สายบุรี จ. ปัตตานี	3.60	-	0.59	-	-3.01	เพิ่มขึ้น
X.275	แม่น้ำปัตตานี	อ. เมืองปัตตานี จ. ปัตตานี	2.00	-	1.63	-	-0.37	ลดลง

## สรุปพื้นที่ประสบอุทกภัย กรมชลประทาน (วันที่ 18 ม.ค. 66)

พื้นที่ได้รับผลกระทบรวม 63 จังหวัด ดังนี้

❖ จังหวัดที่เข้าสู่ภาวะปกติ 63 จังหวัด ได้แก่ จังหวัดแม่ฮ่องสอน เชียงใหม่ น่าน ลำพูน พะเยา ลำปาง เชียงราย อุดรดิตดี พิษณุโลก นครสวรรค์ พิจิตร สุโขทัย กำแพงเพชร ตาก อุดรธานี เลย หนองบัวลำภู หนองคาย ขอนแก่น กาฬสินธุ์ ชัยภูมิ มหาสารคาม ยโสธร อุบลราชธานี ศรีสะเกษ นครราชสีมา สุรินทร์ บุรีรัมย์ ร้อยเอ็ด นครนายก ปราจีนบุรี ฉะเชิงเทรา จันทบุรี ชลบุรี ระยอง ตราด สระแก้ว ลพบุรี เพชรบูรณ์ สระบุรี สมุทรปราการ ปทุมธานี ชัยนาท อ่างทอง สิงห์บุรี สุพรรณบุรี พระนครศรีอยุธยา นครปฐม อุทัยธานี กาญจนบุรี ประจวบคีรีขันธ์ ชุมพร ระนอง ภูเก็ต สุราษฎร์ธานี นครศรีธรรมราช พัทลุง สงขลา สตูล ตรัง ยะลา ปัตตานี และนราธิวาส

ปัจจุบันสถานการณ์อุทกภัยเข้าสู่ภาวะปกติแล้ว

## สถานการณ์น้ำในลุ่มน้ำเจ้าพระยา (วันที่ 18 ม.ค. 66)

**แม่น้ำปิง สถานี P.17** อ.บรรพตพิสัย จ.นครสวรรค์ ปริมาณน้ำไหลผ่าน 272 ลบ.ม./วินาที (เมื่อวาน 328 ลบ.ม./วินาที) ระดับน้ำ +35.56 ม.รทก. ต่ำกว่าตลิ่ง 4.06 ม.

**แม่น้ำน่าน สถานี N.67** อ.ชุมแสง จ.นครสวรรค์ ปริมาณน้ำไหลผ่าน 123 ลบ.ม./วินาที (เมื่อวาน 128 ลบ.ม./วินาที) ระดับน้ำ +19.12 ม.รทก. ต่ำกว่าตลิ่ง 9.18 ม.

**แม่น้ำเจ้าพระยา สถานี C.2** อ.เมือง จ.นครสวรรค์ ปริมาณน้ำไหลผ่าน 423 ลบ.ม./วินาที (เมื่อวาน 413 ลบ.ม./วินาที) ระดับน้ำ +18.13 ม.รทก. ต่ำกว่าตลิ่ง 7.57 ม.

**เขื่อนเจ้าพระยา สถานี C.13** อ.สรรพยา จ.ชัยนาท ปริมาณน้ำไหลผ่าน 70 ลบ.ม./วินาที (เมื่อวาน 70 ลบ.ม./วินาที) ระดับน้ำเหนือเขื่อน +15.30 ม.รทก. (เมื่อวาน +15.28 ม.รทก.) ระดับน้ำท้ายเขื่อน +5.54 ม.รทก.

**แม่น้ำป่าสัก** เขื่อนป่าสักชลสิทธิ์ ระบาย 80.08 ลบ.ม./วินาที (เมื่อวาน 80.32 ลบ.ม./วินาที) เขื่อนพระรามหกปริมาณน้ำไหลผ่าน 30.89 ลบ.ม./วินาที (เมื่อวาน 30.92 ลบ.ม./วินาที) ปริมาณน้ำคลองระพีพัฒน์ผ่านปตร. พระนารายณ์ และทรบ. ปากคลองระพีพัฒน์ 85 ลบ.ม./วินาที (เมื่อวาน 84 ลบ.ม./วินาที)

**แม่น้ำเจ้าพระยา C29A** อ.บางไทร จ.พระนครศรีอยุธยา ปริมาณน้ำไหลผ่านเฉลี่ย 140 ลบ.ม./วินาที (เมื่อวาน 207 ลบ.ม./วินาที)



สามารถติดตามสถานการณ์น้ำได้ที่ <http://wmsc.rid.go.th/>

