

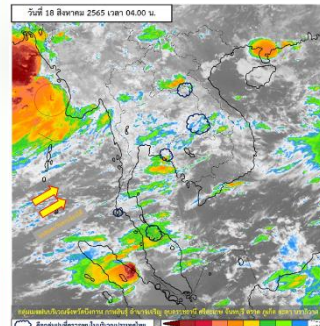
รายงานสถานการณ์น้ำฉบับผู้บริหาร



ศูนย์ปฏิบัติการน้ำอัจฉริยะ โทร. 02 669 2560 E-mail : wmsc.1460@gmail.com

วันพฤหัสบดีที่ 18 สิงหาคม 2565

สภาพภูมิอากาศ และปริมาณฝน (วันที่ 18 ส.ค. 65 เวลา 06.00 น.)

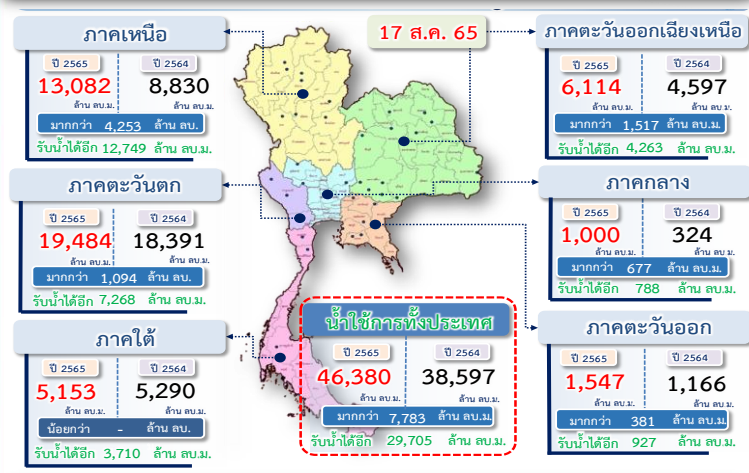


มรสุมตะวันตกเฉียงใต้ที่พัดปกคลุมทะเลอันดามัน ประเทศไทย และอ่าวไทยมีกำลังแรงขึ้น ประกอบกับหย่อมความกดอากาศต่ำปกคลุมประเทศเมียนมา ลักษณะเช่นนี้ทำให้ประเทศไทยยังคงมีฝนตกหนักบางแห่งในด้านตะวันตกของภาคเหนือ ภาคตะวันออกเฉียงเหนือ ภาคใต้ฝั่งตะวันตก ซึ่งอาจทำให้เกิดน้ำท่วมฉับพลันและน้ำป่าไหลหลาก โดยเฉพาะพื้นที่ลาดเชิงเขาใกล้ทางน้ำไหลผ่านและพื้นที่ลุ่ม

ปริมาณฝนตก 24 ชั่วโมงที่ผ่านมาสูงสุด 3 ลำดับ ได้แก่ อ.เมือง จ.อุบลราชธานี 115.4 มม. อ.บันนังสตา จ.ยะลา 104.8 มม. และ อ.ร้องกวาง จ.แพร่ 102.0 มม.

แหล่งที่มา สำนักงานทรัพยากรน้ำแห่งชาติ (สทนช.)

ปริมาณน้ำ เก็บกัก อ่างเก็บน้ำขนาดใหญ่และขนาดกลาง



สถานการณ์น้ำ 4 เขื่อนหลักกลุ่มเจ้าพระยา (ข้อมูล ณ วันที่ 18 ส.ค. 65)

สภาพน้ำในอ่างเก็บน้ำ ภูมิพล สิริกิติ์ แควน้อยฯ และป่าสักฯ วันที่ 18 สิงหาคม 2565

อ่างเก็บน้ำ	ปริมาณน้ำในอ่างฯ		ปริมาณน้ำใช้การได้		ปริมาณน้ำไหลลงอ่างฯ		ปริมาณน้ำระบาย		รับน้ำได้อีก
	ปริมาณน้ำ	% ความจุ	ปริมาณน้ำ	% ใช้การ	วันนี้	เมื่อวาน	วันนี้	เมื่อวาน	
ภูมิพล	6,398	48	2,598	27	35.09	65.26	1.53	2.00	7,064
สิริกิติ์	4,779	50	1,929	29	53.47	69.74	0.00	4.01	4,731
ภูมิพล+สิริกิติ์	11,177	49	4,527	28	88.56	135.00	1.53	6.01	11,795
แควน้อยฯ	625	67	582	65	25.98	30.42	11.23	8.64	314
ป่าสักชลสิทธิ์	483	50	480	50	26.83	32.91	18.17	17.57	477
รวมทั้งหมด	12,285	49	5,589	31	141.38	198.33	30.93	32.22	12,586

หมายเหตุ: () คือ เก็บความจุเกินปกติ (หน่วย : ล้าน ลบ.ม.)

กิจกรรมและการให้ความช่วยเหลือของกรมชลประทาน

โครงการชลประทานปราจีนบุรี สำนักงานชลประทานที่ 9 ดำเนินการกำจัดวัชพืชที่กีดขวางทางน้ำ ณ บริเวณคลองสัมพันธ์ ตำบลสัมพันธ์ อ.ศรีมหาโพธิ์ จ.ปราจีนบุรี โดยมีวัตถุประสงค์เพื่อไม่ให้มีวัชพืชสะสมกีดขวางทางน้ำ และเพิ่มประสิทธิภาพในการบริหารจัดการน้ำ สำหรับการเกษตร

สถานการณ์น้ำท่า กรมชลประทาน (ข้อมูล วันที่ 18 ส.ค. 65 เวลา 06.00น.)

สถานี	แม่น้ำ	ที่ตั้ง	ระดับตลิ่ง (เมตร)	ความจุ (ลบ.ม./วินาที)	ระดับน้ำ (เมตร)	ปริมาณน้ำ (ลบ.ม./วินาที)	(+)สูง/(-)ต่ำกว่าตลิ่ง (เมตร)	แนวโน้ม
Y.16	ยม	อ. บางระจัน จ. พิจิตรโลก	7.30	239.00	6.67	196.00	-0.63	เพิ่มขึ้น
S.42	ป่าสัก	อ. วิเชียรบุรี จ. เพชรบูรณ์	11.00	283.70	10.31	243.40	-0.69	เพิ่มขึ้น
W.24	วัง	อ. สามง่าม จ. ตาก	7.85	480.20	7.90	489.20	0.05	เพิ่มขึ้น
M.186	ลำจักราช	อ. จักราช จ. นครราชสีมา	3.60	52.00	3.10	22.00	-0.50	เพิ่มขึ้น
M.170	ลำโดมใหญ่	อ. เดชอุดม จ. อุบลราชธานี	7.00	200.00	6.78	187.36	-0.22	ลดลง
M.4	มูล	อ. ท่าตูม จ. สุรินทร์	6.30	550.00	5.90	479.00	-0.40	ทรงตัว
C.36	คลองบางหลวง	อ. บางบาล จ. พระนครศรีอยุธยา	4.36	420.00	4.29	411.00	-0.07	เพิ่มขึ้น
C.67	น้อย	อ. เสนา จ. พระนครศรีอยุธยา	2.75	-	3.78	-	1.03	เพิ่มขึ้น
Kgt.3	แม่น้ำปราจีนบุรี	อ. กบินทร์บุรี จ. ปราจีนบุรี	8.79	491.70	8.88	503.40	0.09	เพิ่มขึ้น
Kgt.10	คลองพระสรง	อ. เมืองสระแก้ว จ. สระแก้ว	11.00	300.00	10.86	291.60	-0.14	เพิ่มขึ้น
KGT.12a	คลองปรัง	อ. เมืองสระแก้ว จ. สระแก้ว	8.57	132.00	8.75	-	0.18	เพิ่มขึ้น
KGT.13a	คลองปรัง	อ. กบินทร์บุรี จ. ปราจีนบุรี	16.17	399.35	14.89	329.50	-1.28	เพิ่มขึ้น

สรุปพื้นที่ประสบอุทกภัย กรมชลประทาน (วันที่ 18 ส.ค. 65)

พื้นที่ประสบอุทกภัยปี 2565 สาเหตุเนื่องจากอิทธิพล ร่องมรสุม และพายุ ดังนี้

- มรสุมตะวันตกเฉียงใต้ที่พัดปกคลุมทะเลอันดามัน ประเทศไทย และอ่าวไทยมีกำลังแรง ประกอบกับร่องมรสุมจะเลื่อนลงมาพาดผ่านภาคเหนือ ภาคตะวันออกเฉียงเหนือ เข้าสู่หย่อมความกดอากาศต่ำกำลังแรงบริเวณทะเลจีนใต้ตอนบน (วันที่ 10-14 ก.ค.65)
- มรสุมกำลังแรงพาดผ่านภาคเหนือ เข้าสู่หย่อมความกดอากาศต่ำที่ปกคลุมตะวันออกเฉียงเหนือ ประกอบกับมรสุมตะวันตกเฉียงใต้กำลังปานกลางพัดปกคลุมทะเลอันดามัน ภาคใต้ และอ่าวไทย (วันที่ 21-24 ก.ค.65)
- มรสุมตะวันตกเฉียงใต้ที่พัดปกคลุมทะเลอันดามัน ประเทศไทย และอ่าวไทย ประกอบกับร่องมรสุมพาดผ่านภาคเหนือและภาคตะวันออกเฉียงเหนือ ตอนบนของประเทศไทย (วันที่ 2-10 ส.ค.65)
- พายุดีเปรสชัน “มู่หลาน” ที่อ่อนกำลังลงเป็นหย่อมความกดอากาศต่ำกำลังแรง และเคลื่อนเข้าปกคลุมประเทศจีนตอนใต้ ประเทศเมียนมาตอนบน และประเทศลาวตอนบน (วันที่ 11-13 ส.ค.65)

ส่งผลทำให้พื้นที่ได้รับผลกระทบรวม 26 จังหวัด ดังนี้

- ❖ จังหวัดที่เข้าสู่ภาวะปกติ 18 จังหวัด ได้แก่ จังหวัดเชียงใหม่ แม่ฮ่องสอน เชียงราย ลำปาง พะเยา น่าน อุตรดิตถ์ เลย ร้อยเอ็ด ชัยภูมิ นครราชสีมา ระยอง ตราด จันทบุรี ปราจีนบุรี เพชรบูรณ์ หนอง และภูเก็ต
- ❖ จังหวัดที่ประสบอุทกภัย 8 จังหวัด ได้แก่ จังหวัดพิษณุโลก พิจิตร ขอนแก่น อุบลราชธานี ฉะเชิงเทรา พระนครศรีอยุธยา อ่างทอง และสุพรรณบุรี

สถานการณ์น้ำในลุ่มน้ำเจ้าพระยา (วันที่ 18 ส.ค. 65)

แม่น้ำปิง สถานี P.17 อ.บรรพตพิสัย จ.นครสวรรค์ ปริมาณน้ำไหลผ่าน 194 ลบ.ม./วินาที (เมื่อวาน 201 ลบ.ม./วินาที) ระดับน้ำ +35.00 ม.รทก. ต่ำกว่าตลิ่ง 4.03 ม.

แม่น้ำน่าน สถานี N.67 อ.ชุมแสง จ.นครสวรรค์ ปริมาณน้ำไหลผ่าน 902 ลบ.ม./วินาที (เมื่อวาน 894 ลบ.ม./วินาที) ระดับน้ำ +25.60 ม.รทก. ต่ำกว่าตลิ่ง 2.70 ม.

แม่น้ำเจ้าพระยา สถานี C.2 อ.เมือง จ.นครสวรรค์ ปริมาณน้ำไหลผ่าน 1,423 ลบ.ม./วินาที (เมื่อวาน 1,405 ลบ.ม./วินาที) ระดับน้ำ +21.47 ม.รทก. ต่ำกว่าตลิ่ง 4.73 ม.

เขื่อนเจ้าพระยา สถานี C.13 อ.สรรพยา จ.ชัยนาท ปริมาณน้ำไหลผ่าน 1,300 ลบ.ม./วินาที (เมื่อวาน 1,207 ลบ.ม./วินาที) ระดับน้ำเหนือเขื่อน +16.64 ม.รทก. (เมื่อวาน +16.50 ม.รทก.) ระดับน้ำท้ายเขื่อน 12.08 ม.รทก.

แม่น้ำป่าสัก เขื่อนป่าสักชลสิทธิ์ ระบาย 210.27 ลบ.ม./วินาที (เมื่อวาน 203.31ลบ.ม./วินาที) ระบายท้ายเขื่อนพระรามหก 409.02 ลบ.ม./วินาที (เมื่อวาน 397.13 ลบ.ม./วินาที)

แม่น้ำเจ้าพระยา C.29A อ.บางไทร จ.พระนครศรีอยุธยา ปริมาณน้ำไหลผ่านเฉลี่ย 1,405 ลบ.ม./วินาที (เมื่อวาน 1,368 ลบ.ม./วินาที)

