

# รายงานสถานการณ์น้ำฉบับผู้บริหาร

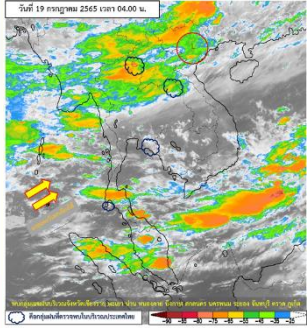


ศูนย์ปฏิบัติการน้ำอัจฉริยะ โทร. 02 669 2560 E-mail : wmsc.1460@gmail.com

วันอังคารที่ 19 กรกฎาคม 2565



## สภาพภูมิอากาศ และปริมาณฝน (วันที่ 19 ก.ค. 65 เวลา 06.00 น.)

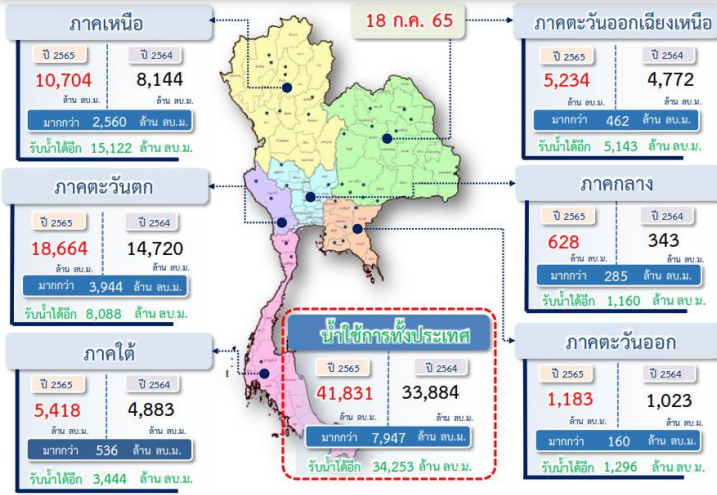


มรสุมตะวันตกเฉียงใต้กำลังอ่อนพัดปกคลุมทะเลอันดามัน ประเทศไทย และอ่าวไทย ประกอบกับมีหย่อมความกดอากาศต่ำบริเวณประเทศเวียดนามตอนบน ลักษณะเช่นนี้ทำให้ประเทศไทยมีฝนลดลง ในช่วงวันที่ 20-24 ก.ค. 65 มรสุมตะวันตกเฉียงใต้ที่พัดปกคลุมทะเลอันดามัน ประเทศไทย และอ่าวไทยจะมีกำลังแรงขึ้น ประกอบกับมีร่องมรสุมพาดผ่านภาคเหนือ ภาคตะวันออกเฉียงเหนือ และภาคกลางตอนบน ทำให้ประเทศไทยจะมีฝนเพิ่มขึ้นและมีฝนตกหนักบางแห่ง บริเวณภาคเหนือ ภาคตะวันออกเฉียงเหนือ ภาคกลางรวมทั้งกรุงเทพมหานครและปริมณฑล ภาคตะวันออก และภาคใต้

ปริมาณฝนตก 24 ชั่วโมงที่ผ่านมา สูงสุด 3 ลำดับ ได้แก่ อ.บัว จ.บ้าน 101.2 มม. อ.ปากพอง จ.นครศรีธรรมราช 66.4 มม. และ อ.เชียงกลาง จ.น่าน 58.4 มม.

แหล่งที่มา สำนักงานทรัพยากรน้ำแห่งชาติ (สทนช.)

## ปริมาณน้ำ เก็บกัก อ่างเก็บน้ำขนาดใหญ่และขนาดกลาง



## คุณภาพน้ำ (วันที่ 19 ก.ค.65 เวลา 06.00 น.)

(หน่วย : กรัม/ลิตร)

แม่น้ำ	สถานีเฝ้าระวัง	เกณฑ์เฝ้าระวัง	ค่าความเค็ม
แม่น้ำเจ้าพระยา	ประปาสำแล จ.ปทุมธานี	0.25	0.19 (ปกติ)
แม่น้ำบางปะกง	วัดบางคาง	2.00	0.09 (ปกติ)
แม่น้ำท่าจีน	ด้านนอกคลองจินดา	0.75	0.27 (ปกติ)
	ด้านในคลองจินดา	0.75	0.26 (ปกติ)
แม่น้ำแม่กลอง	ปากคลองดำเนินสะดวก	2.00	0.15 (ปกติ)

## สถานการณ์น้ำในลุ่มน้ำเจ้าพระยา (ข้อมูล ณ วันที่ 19 ก.ค.65)

**แม่น้ำปิง สถานี P.17** อ.บรรพตพิสัย จ.นครสวรรค์ ปริมาณน้ำไหลผ่าน 152 ลบ.ม./วินาที (เมื่อวาน 175 ลบ.ม./วินาที) ระดับน้ำ +34.73 ม.รทก. ต่ำกว่าตลิ่ง 4.97 ม.  
**แม่น้ำน่าน สถานี N.67** อ.ชุมแสง จ.นครสวรรค์ ปริมาณน้ำไหลผ่าน 372 ลบ.ม./วินาที (เมื่อวาน 317 ลบ.ม./วินาที) ระดับน้ำ +21.45 ม.รทก. ต่ำกว่าตลิ่ง 6.85 ม.  
**แม่น้ำเจ้าพระยา สถานี C.2** อ.เมือง จ.นครสวรรค์ ปริมาณน้ำไหลผ่าน 671 ลบ.ม./วินาที (เมื่อวาน 698 ลบ.ม./วินาที) ระดับน้ำ +19.08 ม.รทก. ต่ำกว่าตลิ่ง 7.12 ม.  
**เขื่อนเจ้าพระยา สถานี C.13** อ.สรรพยา จ.ชัยนาท ปริมาณน้ำไหลผ่าน 373 ลบ.ม./วินาที (เมื่อวาน 302 ลบ.ม./วินาที) ระดับน้ำเหนือเขื่อน +16.50 ม.รทก (เมื่อวาน +16.50 ม.รทก) ระดับน้ำท้ายเขื่อน 7.84 ม.รทก.  
**แม่น้ำป่าสัก** เขื่อนป่าสักชลสิทธิ์ ระบาย 30.20 ลบ.ม./วินาที (เมื่อวาน 30.21 ลบ.ม./วินาที) ระบายท้ายเขื่อนพระรามหก 10.57 ลบ.ม./วินาที (เมื่อวาน 10.64 ลบ.ม./วินาที) ปริมาณน้ำไหลผ่านสถานี S.26 ท้ายเขื่อนพระรามหก อ.ท่าเรือ จ.พระนครศรีอยุธยา- ลบ.ม./วินาที (เมื่อวาน - ลบ.ม./วินาที)  
**แม่น้ำเจ้าพระยา C.29A** อ.บางไทร จ.พระนครศรีอยุธยา ปริมาณน้ำไหลผ่านเฉลี่ย 142 ลบ.ม./วินาที (เมื่อวาน 135 ลบ.ม./วินาที)

## ผลจัดสรรน้ำชลประทานฤดูฝนปี 2565 (ข้อมูล ณ วันที่ 18 ก.ค.65)

ทั้งประเทศ (1 พ.ค. - 31 ต.ค.65) แผนจัดสรรน้ำ 14,831 ล้าน ลบ.ม. **จัดสรรน้ำไปแล้ว 11,106 ล้าน ลบ.ม. (75%) คงเหลือปริมาณน้ำที่ต้องจัดสรร 3,725 ล้าน ลบ.ม. (25%)**  
 ลุ่มน้ำเจ้าพระยา (1 พ.ค. - 31 ต.ค.65) แผนจัดสรรน้ำ 4,000 ล้าน ลบ.ม. **จัดสรรน้ำไปแล้ว 2,566 ล้าน ลบ.ม. (64%) คงเหลือปริมาณน้ำที่ต้องจัดสรร 1,434 ล้าน ลบ.ม. (36%)**  
 ลุ่มน้ำแม่กลอง (1 ก.ค. - 31 ต.ค.65) แผนจัดสรรน้ำ 4,000 ล้าน ลบ.ม. **จัดสรรน้ำไปแล้ว 607 ล้าน ลบ.ม. (15%) คงเหลือปริมาณน้ำที่ต้องจัดสรร 3,393 ล้าน ลบ.ม. (85%)**

## สถานการณ์น้ำ 4 เขื่อนหลักลุ่มน้ำเจ้าพระยา (ข้อมูล ณ วันที่ 19 ก.ค. 65)

สภาพน้ำในอ่างเก็บน้ำ ภูมิพล สิริกิติ์ แควน้อยฯ และป่าสักฯ วันที่ 19 กรกฎาคม 2565

อ่างเก็บน้ำ	ปริมาณน้ำในอ่างฯ		ปริมาณน้ำใช้การได้		ปริมาณน้ำไหลลงอ่างฯ		ปริมาณน้ำระบาย		รับน้ำได้อีก
	ปริมาณน้ำ	% ความจุ	ปริมาณน้ำ	% ใช้การ	วันที่	เมื่อวาน	วันที่	เมื่อวาน	
ภูมิพล	5,545	41	1,745	18	15.94	21.60	9.00	9.00	7,917
สิริกิติ์	3,784	40	934	14	23.35	32.74	10.42	6.00	5,726
ภูมิพล+สิริกิติ์	9,328	41	2,678	16	39.29	54.34	19.42	15.00	13,644
แควน้อยฯ	297	32	254	28	13.85	12.43	2.81	1.73	642
ป่าสักชลสิทธิ์	202	21	199	21	9.03	11.30	2.61	2.61	758
<b>รวมทั้งหมด</b>	<b>9,827</b>	<b>40</b>	<b>3,131</b>	<b>17</b>	<b>62.16</b>	<b>78.06</b>	<b>24.84</b>	<b>19.34</b>	<b>15,044</b>

(หน่วย : ล้าน ลบ.ม.)

## สภาพการเพาะปลูกข้าวนาปี (ข้อมูล ณ วันที่ 12 ก.ค.65)

ทั้งประเทศ แผนเพาะปลูกข้าวนาปี 16.83 ล้านไร่ **เพาะปลูกไปแล้ว 12.47 ล้านไร่ (74%) เกือบเกี่ยวแล้ว 0.03 ล้านไร่**  
 ลุ่มน้ำเจ้าพระยา แผนเพาะปลูกข้าวนาปี 8.05 ล้านไร่ **เพาะปลูกไปแล้ว 6.89 ล้านไร่ (86%) เกือบเกี่ยวแล้ว 0.03 ล้านไร่**  
 ลุ่มน้ำแม่กลอง แผนเพาะปลูกข้าวนาปี 0.89 ล้านไร่ **เพาะปลูกไปแล้ว 0.26 ล้านไร่ (29%) เกือบเกี่ยวแล้ว - ล้านไร่**

## กิจกรรมและการให้ความช่วยเหลือของกรมชลประทาน

- โครงการชลประทานปราจีนบุรี สำนักงานชลประทานที่ 9 เร่งดำเนินการกำจัดวัชพืชที่กีดขวางทางน้ำ ณ บริเวณคลองสัมพันธ์ ตำบลสัมพันธ์ อำเภอศรีมหาโพธิ์ จังหวัดปราจีนบุรี โดยใช้เรือกำจัดวัชพืชเรือนวัตกรรมขนาดเล็กที่กรมชลประทานได้ประดิษฐ์ขึ้นมา จำนวน 1 ลำ เพื่อไม่ให้มีวัชพืชสะสมกีดขวางทางน้ำ และเพิ่มประสิทธิภาพในการบริหารจัดการน้ำ สำหรับการเกษตร อุปโภค-บริโภค ในภาวะฝนทิ้งช่วง

