

รายงานสถานการณ์น้ำฉบับผู้บริหาร

ศูนย์ปฏิบัติการน้ำอัจฉริยะ โทร. 02 669 2560 E-mail : wmsc.1460@gmail.com



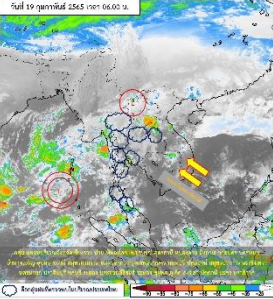
วันเสาร์ที่ 19 กุมภาพันธ์ 2565



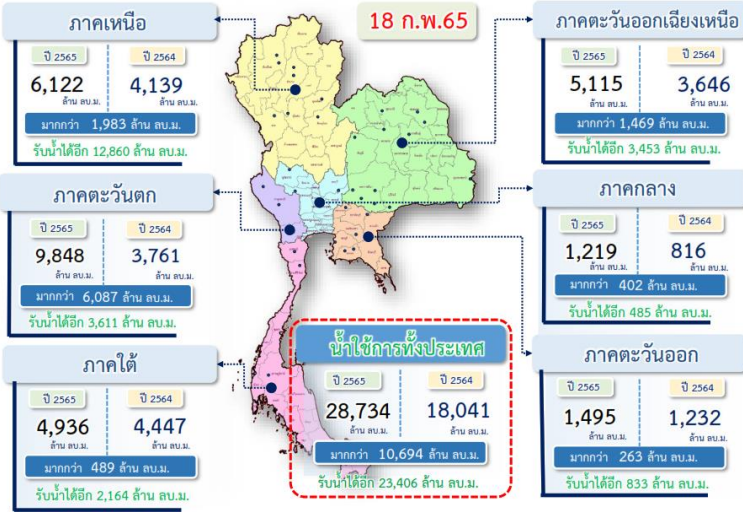
สภาพภูมิอากาศ และปริมาณฝน (วันที่ 19 ก.พ. 65 เวลา 06.00 น.)

คลื่นกระแสลมฝ่ายตะวันตกจากประเทศเมียนมาจะเคลื่อนเข้าปกคลุมภาคเหนือ และภาคตะวันออกเฉียงเหนือตอนบน ประกอบกับบริเวณความกดอากาศสูงหรือมวลอากาศเย็นจากประเทศจีนได้แผ่ลงมาปกคลุมประเทศไทยตอนบนแล้ว คาดว่าจะแผ่ลงมาปกคลุมภาคตะวันออกเฉียงเหนือ และทะเลจีนใต้ในวันนี้ (19 ก.พ. 2565) ส่งผลทำให้มีลมใต้และลมตะวันออกเฉียงใต้พัดนำความชื้นจากทะเลจีนใต้ และอ่าวไทย เข้ามาปกคลุมประเทศไทยตอนบน ลักษณะเช่นนี้ทำให้บริเวณดังกล่าวจะมีลักษณะอากาศแปรปรวน โดยมีพายุฝนฟ้าคะนอง ลมกระโชกแรง และลูกเห็บตกบางแห่ง ปริมาณฝนตก 24 ชั่วโมงที่ผ่านมา สูงสุด 3 ลำดับ ได้แก่ อ.พพระ จ.ตาก 80.0 มม. อ.นพิตำ จ.นครศรีธรรมราช 70.0 มม. และ อ.พุนพิน จ.สุราษฎร์ธานี 67.0 มม.

หมายเหตุ แหล่งที่มาสำนักงานทรัพยากรน้ำแห่งชาติ (สทนช.)



ปริมาณน้ำ ใช้งาน อ่างเก็บน้ำขนาดใหญ่และขนาดกลาง



สถานการณ์น้ำ 4 เขื่อนหลักกลุ่มเจ้าพระยา (ข้อมูล ณ วันที่ 19 ก.พ. 65)

สภาพน้ำในอ่างเก็บน้ำ ภูมิพล สิริกิติ์ แควน้อยฯ และป่าสักฯ วันที่ 19 กุมภาพันธ์ 2565

อ่างเก็บน้ำ	ปริมาณน้ำในอ่างฯ		ปริมาณน้ำใช้การได้		ปริมาณน้ำไหลลงอ่างฯ		ปริมาณน้ำระบาย		รับน้ำได้อีก
	ปริมาณน้ำ	% ความจุ	ปริมาณน้ำ	% ใช้การ	วัน	เมื่อวาน	วัน	เมื่อวาน	
ภูมิพล	6,971	52	3,171	33	0.00	0.00	14.00	14.00	6,491
สิริกิติ์	4,131	43	1,281	19	2.85	2.95	7.03	7.13	5,379
ภูมิพล+สิริกิติ์	11,101	48	4,451	27	2.85	2.95	21.03	21.13	11,871
แควน้อยฯ	672	72	629	70	0.95	1.03	4.32	4.32	267
ป่าสักชลสิทธิ์	640	67	637	67	0.77	0.32	4.33	4.35	320
รวมทั้งหมด	12,413	50	5,717	31	4.56	4.29	29.68	29.80	12,458

หมายเหตุ : () คือ เติบโตตามเข็มนาฬิกา

(หน่วย : ล้าน ลบ.ม.)

โครงการจ้างแรงงานชลประทาน เพื่อช่วยเหลือเกษตรกร



(ประจำปีงบประมาณ พ.ศ. 2565) ข้อมูล ณ วันที่ 31 ม.ค. 65

โครงการจ้างแรงงานชลประทาน เพื่อช่วยเหลือเกษตรกร ประจำปีงบประมาณ พ.ศ. 2565 รวมระยะเวลาการจ้างงาน 1-10 เดือน มีแผนการจ้างจำนวน 75,000 คน ปัจจุบันมีการจ้างแรงงานไปแล้ว จำนวน 24,729 คน คิดเป็นร้อยละ 32.97



คุณภาพน้ำ (วันที่ 19 ก.พ. 65 เวลา 06.00 น.)

(หน่วย : กรัม/ลิตร)

แม่น้ำ	สถานีเฝ้าระวัง	เกณฑ์เฝ้าระวัง	ค่าความเค็ม
แม่น้ำเจ้าพระยา	ประปาสำแล จ.ปทุมธานี	0.25	0.20 (ปกติ)
แม่น้ำบางปะกง	วัดบางคาง	2.00	0.07 (ปกติ)
แม่น้ำท่าจีน	ด้านนอกคลองจินดา	0.75	0.13 (ปกติ)
	ด้านในคลองจินดา	0.75	0.35 (ปกติ)
แม่น้ำแม่กลอง	ปากคลองดำเนินสะดวก	2.00	0.16 (ปกติ)

ผลจัดสรรน้ำฤดูแล้งปี 2564/65 และผลการเพาะปลูกข้าวนาปรัง

ผลจัดสรรน้ำฤดูแล้งปี 2564/65 (ข้อมูล ณ วันที่ 17 ก.พ. 65)

- ทั้งประเทศ แผนจัดสรรน้ำ 22,280 ล้าน ลบ.ม. จัดสรรน้ำไปแล้ว 12,688 ล้าน ลบ.ม. (57%) คงเหลือปริมาณน้ำที่ต้องจัดสรรอีก 9,592 ล้าน ลบ.ม. (43%)
- ลุ่มน้ำเจ้าพระยา แผนจัดสรรน้ำ 5,700 ล้าน ลบ.ม. จัดสรรน้ำไปแล้ว 3,498 ล้าน ลบ.ม. (61%) คงเหลือปริมาณน้ำที่ต้องจัดสรรอีก 2,202 ล้าน ลบ.ม. (39%)
- ลุ่มน้ำแม่กลอง แผนจัดสรรน้ำ 5,500 ล้าน ลบ.ม. จัดสรรน้ำไปแล้ว 1,015 ล้าน ลบ.ม. (18%) คงเหลือปริมาณน้ำที่ต้องจัดสรรอีก 4,485 ล้าน ลบ.ม. (82%)

การเพาะปลูกข้าวนาปรัง ปี 2564/65 (ข้อมูล ณ วันที่ 16 ก.พ. 65)

- ทั้งประเทศ แผนเพาะปลูกข้าวนาปรัง 6.41 ล้านไร่ เพาะปลูกไปแล้ว 7.16 ล้านไร่ (111.62%)
- ลุ่มน้ำเจ้าพระยา แผนเพาะปลูกข้าวนาปรัง 2.81 ล้านไร่ เพาะปลูกไปแล้ว 4.32 ล้านไร่ (153.76%)
- ลุ่มน้ำแม่กลอง แผนเพาะปลูกข้าวนาปรัง 0.84 ล้านไร่ เพาะปลูกไปแล้ว 0.34 ล้านไร่ (41.04%)

กิจกรรมและการให้ความช่วยเหลือของกรมชลประทาน

- โครงการส่งน้ำและบำรุงรักษารังสิตเหนือ สำนักงานชลประทานที่ 11 นำเรือนวัตกรรม ดำเนินการกำจัดวัชพืชและผักตบชวา บริเวณคลองระบายนน้ำที่ 1 กม. 0+520 ตำบลพยอม อำเภอวังน้อย จังหวัดพระนครศรีอยุธยา และคลองเปรมประชากร บริเวณ ปตร.เชียงรากน้อย กม.8+100 ตำบลเชียงรากน้อย อำเภอบางปะอิน จังหวัดพระนครศรีอยุธยา เพื่อเป็นการแก้ไขปัญหาคความเดือดร้อนเรื่องน้ำให้กับประชาชน และเป็นการเพิ่มประสิทธิภาพการส่งน้ำ ระบายน้ำและแก้ไขปัญหาน้ำเน่าเสียในคลองเปรมประชากร
- โครงการส่งน้ำและบำรุงรักษาพระพิมล สำนักงานชลประทานที่ 11 นำเรือนวัตกรรมและเจ้าหน้าที่ลงพื้นที่เก็บวัชพืชผักตบชวาอย่างต่อเนื่อง บริเวณคลองต่างๆดังนี้ คลองบางภาษี ตำบลบางภาษีอำเภอบางเลน ,คลองชัยขันธุ์ ตำบลคลองโยง อำเภอกุหลาบหมอน, คลองบางแก้วฟ้า ตำบลบางแก้วฟ้า อำเภอนครชัยศรี จังหวัดนครปฐม และคลองมหาสวัสดิ์ ตำบลศาลากลาง อำเภอบางกรวย จังหวัดนครปฐม เพื่อเป็นการเร่งแก้ไขปัญหาคความเดือดร้อนของประชาชนและเพิ่มประสิทธิภาพในการระบายน้ำให้ดีมากยิ่งขึ้น



สามารถติดตามสถานการณ์น้ำได้ที่ <http://wmsc.rid.go.th/>

