

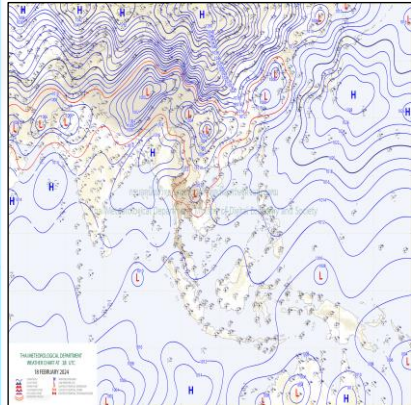
# รายงานสถานการณ์น้ำ

ศูนย์ปฏิบัติการน้ำอัจฉริยะ โทร. 02 669 2560 E-mail : wmsc.1460@gmail.com



วันจันทร์ที่ 19 กุมภาพันธ์ พ.ศ. 2567

## สภาพภูมิอากาศ และปริมาณฝน (วันที่ 19 ก.พ. 67 เวลา 06.00 น.)

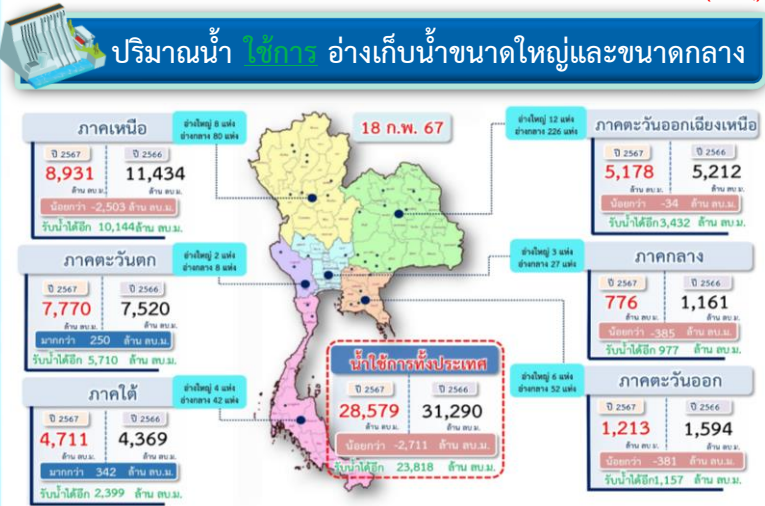


ลมใต้ และลมตะวันออกเฉียงใต้ พัดปกคลุมภาคตะวันออกเฉียงเหนือตอนล่าง ภาคกลาง และภาคตะวันออก ในขณะที่มีลมฝ่ายตะวันตกในระดับบนพัดปกคลุมภาคเหนือและภาคตะวันออกเฉียงเหนือตอนบน ลักษณะเช่นนี้ทำให้บริเวณดังกล่าวมีฝนฟ้าคะนองบางแห่ง สำหรับลมตะวันออกเฉียงใต้พัดปกคลุมอ่าวไทย ภาคใต้ และทะเลอันดามัน ลักษณะเช่นนี้ทำให้ภาคใต้ยังคงมีฝนฟ้าคะนองบางแห่ง

ปริมาณฝนตก 24 ชั่วโมงที่ผ่านมา สูงสุด 3 ลำดับ ได้แก่ อ.เบตงจยะลา 38. มม. อ.ศรีนครินทร์ จ.พัทลุง 37.4 มม. และ อ.กันตัง จ.ตรัง 28.5 มม.

แหล่งที่มา สำนักงานทรัพยากรน้ำแห่งชาติ (สทนช.)

## ปริมาณน้ำใช้การ อ่างเก็บน้ำขนาดใหญ่และขนาดกลาง



## สถานการณ์น้ำ 4 เขื่อนหลักกลุ่มเจ้าพระยา (ข้อมูล ณ วันที่ 19 ก.พ. 67)



สภาพน้ำในอ่างเก็บน้ำ ภูมิพล สิริกิตี แคว้น้อย และป่าสักฯ วันที่ 19 กุมภาพันธ์ 2567

อ่างเก็บน้ำ	ปริมาณน้ำในอ่างฯ		ปริมาณน้ำใช้การได้		ปริมาณน้ำไหลลงอ่างฯ		ปริมาณน้ำระบาย		รับน้ำได้อีก
	ปริมาณน้ำ	% ความจุ	ปริมาณน้ำ	% ใช้การ	วันนี้	เมื่อวาน	วันนี้	เมื่อวาน	
ภูมิพล	8,435	63	4,635	48	1.37	0.00	30.00	30.00	5,027
สิริกิตี	5,106	54	2,256	34	1.58	5.37	14.01	14.00	4,404
ภูมิพล+สิริกิตี	13,541	59	6,891	42	2.95	5.37	44.01	44.00	9,431
แคว้น้อยฯ	635	68	592	66	1.78	1.11	5.18	5.18	304
ป่าสักชลสิทธิ์	463	48	460	48	0.00	0.00	5.19	5.62	497
รวมทั้งหมด	14,640	59	7,944	44	4.73	6.48	54.39	54.81	10,231

\*หมายเหตุ: ( ) คือ สิ้นปริมาณขุ่นเกินปกติ (หน่วย : ล้าน ลบ.ม.)

## โครงการจ้างแรงงานชลประทาน เพื่อช่วยเหลือเกษตรกร



ข้อมูล ณ วันที่ 31 ม.ค. 67 โครงการจ้างแรงงานชลประทาน เพื่อช่วยเหลือ

เกษตรกร งบประมาณพลางก่อน ปี พ.ศ. 2566 รวมระยะเวลาการจ้างแรงงาน 8 เดือน (ตุลาคม 2566 - พฤษภาคม 2567) มีแผนการจ้างแรงงานจำนวน 9,472 คน ปัจจุบันจ้างแรงงานไปแล้ว จำนวน 6,674 คน คิดเป็นร้อยละ 70.46

## คุณภาพน้ำ (วันที่ 19 ก.พ. 67 เวลา 07.00 น.)



แม่น้ำ	สถานีเฝ้าระวัง	เกณฑ์เฝ้าระวัง	ค่าความเค็ม
เจ้าพระยา	ประปาสำแล จ.ปทุมธานี	0.25	0.21 (ปกติ)
บางปะกง	วัดบางคาง	1.00	0.06 (ปกติ)
ท่าจีน	ด้านนอกคลองจินดา	0.75	0.25 (ปกติ)
	ด้านในคลองจินดา	0.75	0.23 (ปกติ)
แม่กลอง	ปากคลองดำเนินสะดวก	2.00	0.18 (ปกติ)

## ผลการจัดสรรน้ำฤดูแล้ง 2566/67 และผลการเพาะปลูกข้าวนาปรัง

### ผลจัดสรรน้ำฤดูแล้ง ปี 2566/67 (ข้อมูล ณ วันที่ 18 ก.พ.67)

- ทั้งประเทศ แผนจัดสรรน้ำ 24,985 ล้าน ลบ.ม. จัดสรรน้ำไปแล้ว 13,670 ล้าน ลบ.ม. (55%) คงเหลือปริมาณน้ำที่ต้องจัดสรรอีก 11,315 ล้าน ลบ.ม. (45%)
- ลุ่มน้ำเจ้าพระยา แผนจัดสรรน้ำ 8,700 ล้าน ลบ.ม. จัดสรรน้ำไปแล้ว 4,926 ล้าน ลบ.ม. (57%) คงเหลือปริมาณน้ำที่ต้องจัดสรรอีก 3,774 ล้าน ลบ.ม. (43%)
- ลุ่มน้ำแม่กลอง แผนจัดสรรน้ำ 5,000 ล้าน ลบ.ม. จัดสรรน้ำไปแล้ว 1,253 ล้าน ลบ.ม. (25%) คงเหลือปริมาณน้ำที่ต้องจัดสรรอีก 3,747 ล้าน ลบ.ม. (75%)

### การเพาะปลูกข้าวนาปรัง ปี 2566/67 (ข้อมูล ณ วันที่ 14 ก.พ.67)

- ทั้งประเทศ คาดการณ์พื้นที่ที่เพาะปลูก 8.82 ล้านไร่ เพาะปลูกไปแล้ว 8.41 ล้านไร่ (95%)
- ลุ่มน้ำเจ้าพระยา คาดการณ์พื้นที่ที่เพาะปลูก 5.92 ล้านไร่ เพาะปลูกไปแล้ว 5.64 ล้านไร่ (95%)
- ลุ่มน้ำแม่กลอง แผนเพาะปลูกข้าวนาปรัง 0.84 ล้านไร่ เพาะปลูกไปแล้ว 0.25 ล้านไร่ (30%)

## กิจกรรมและการให้ความช่วยเหลือของกรมชลประทาน



- โครงการส่งน้ำและบำรุงรักษามหาราช สำนักงานชลประทานที่ 10 ดำเนินการกำจัดวัชพืชและสิ่งกีดขวางทางน้ำ บริเวณคลอง 1 ซ้าย 7 ซ้าย และคลอง 7 ซ้าย พื้นที่ในความรับผิดชอบของฝ่ายส่งน้ำฯ ที่ 3 เพื่อให้การบริหารจัดการน้ำเป็นไปอย่างมีประสิทธิภาพ
- โครงการส่งน้ำและบำรุงรักษากระเสียว สำนักงานชลประทานที่ 12 ติดตามการสูบน้ำช่วยเหลือและลดผลกระทบปัญหาภัยแล้งในพื้นที่ ตำบลหนองสะเดา อำเภอสามชูก จังหวัดสุพรรณบุรี เพื่อให้การบริหารจัดการน้ำเป็นไปอย่างมีประสิทธิภาพ



สามารถติดตามสถานการณ์น้ำได้ที่ <http://wmsc.rid.go.th/>

