

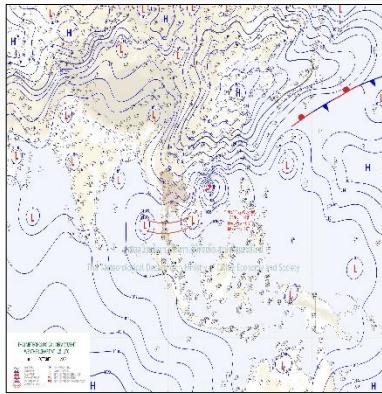
# รายงานสถานการณ์น้ำ

ศูนย์ปฏิบัติการน้ำอัจฉริยะ โทร. 02 669 2560 E-mail : wmsc.1460@gmail.com



วันพุธที่ 19 ตุลาคม 2565

## สภาพภูมิอากาศ และปริมาณฝน (วันที่ 19 ต.ค. 65 เวลา 06.00 น.)

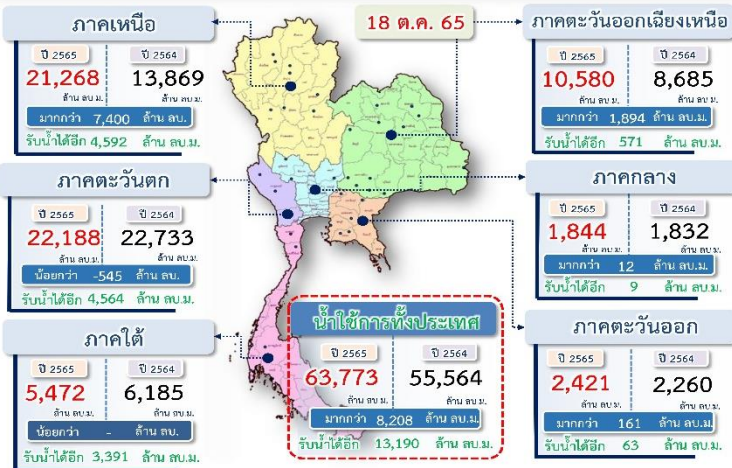


บริเวณความกดอากาศสูงหรือมวลอากาศเย็นกำลังปานกลางจากประเทศจีนยังคงปกคลุมประเทศไทยตอนบนและทะเลจีนใต้ ลักษณะเช่นนี้ทำให้ประเทศไทยตอนบนมีอากาศเย็น และอุณหภูมิจะลดลง 1-2 องศาเซลเซียส สำหรับร่องมรสุมยังคงพาดผ่านภาคใต้ตอนกลาง ประกอบกับมีหย่อมความกดอากาศต่ำกำลังแรงปกคลุมบริเวณทะเลอันดามันตอนกลาง ในขณะที่ลมตะวันตกเฉียงใต้ที่พัดปกคลุมทะเลอันดามันและภาคใต้มีกำลังแรงขึ้น ทำให้ภาคใต้มีฝนตกต่อเนื่อง และมีฝนตกหนักถึงหนักมากบางแห่ง

ปริมาณฝนตก 24 ชั่วโมงที่ผ่านมาสูงสุด 3 ลำดับ ได้แก่ อ.ทุ่งหญ้า จ.สตูล 137.8 มม. อ.กลาง จ.ภูเก็ต 137.5 มม. และ อ.เมืองพังงา จ.พังงา 136.5 มม.

แหล่งที่มา สำนักงานวิทยกรมน้ำแห่งชาติ (สทช.)

## ปริมาณน้ำ เก็บกัก อ่างเก็บน้ำขนาดใหญ่และขนาดกลาง



## สถานการณ์น้ำ 4 เขื่อนหลักกลุ่มเจ้าพระยา (ข้อมูล ณ วันที่ 19 ต.ค. 65)

สถานีน้ำอ่างเก็บน้ำ ภูมิพล สิริกิติ์ แควน้อยฯ และป่าสักฯ วันที่ 19 ตุลาคม 2565

อ่างเก็บน้ำ	ปริมาณน้ำในอ่างฯ		ปริมาณน้ำใช้การได้		ปริมาณน้ำไหลลงอ่างฯ		ปริมาณน้ำระบาย		รับน้ำได้อีก
	ปริมาณน้ำ	% ความจุ	ปริมาณน้ำ	% ใช้การ	วันนี้	เมื่อวาน	วันนี้	เมื่อวาน	
ภูมิพล	11,701	87	7,901	82	36.09	38.97	1.00	0.00	1,761
สิริกิติ์	6,784	71	3,934	59	16.94	16.91	3.01	3.00	2,726
ภูมิพล+สิริกิติ์	18,485	80	11,835	73	53.03	55.88	4.01	3.00	4,487
แควน้อยฯ	945	101	902	101	5.44	6.87	5.83	7.78	0
ป่าสักชลสิทธิ์	999	104	996	104	35.63	39.39	34.65	38.02	0
<b>รวมทั้งหมด</b>	<b>20,430</b>	<b>82</b>	<b>13,734</b>	<b>76</b>	<b>94.10</b>	<b>102.14</b>	<b>44.49</b>	<b>48.80</b>	<b>4,487</b>

\*หมายเหตุ : ( ) คือ ถังหมุนจนเกินกักเก็บ (หน่วย : ล้าน ลบ.ม.)

## กิจกรรมและการให้ความช่วยเหลือของกรมชลประทาน

สำนักเครื่องจักรกล กรมชลประทาน ติดตั้งเครื่องสูบน้ำขนาด 12 นิ้ว จำนวน 1 เครื่อง และเครื่องสูบน้ำระบบไฮดรอลิค ขนาด 24 นิ้ว จำนวน 1 เครื่อง บริเวณประตูระบายน้ำคลองเสมียนตรา ตำบลบางภาษี อำเภอบางเลน เพื่อเร่งสูบน้ำท่วมขังออกจากพื้นที่ชุมชนและพื้นที่การเกษตร

## สถานการณ์น้ำท่า กรมชลประทาน (ข้อมูล วันที่ 19 ต.ค. 65 เวลา 06.00น.)

สถานี	แม่น้ำ	ที่ตั้ง	ระดับตลิ่ง (เมตร)	ความจุ (ลบ.ม./วินาที)	ระดับน้ำ (เมตร)	ปริมาณน้ำ (ลบ.ม./วินาที)	(+)/(-)ค่าหัวตลิ่ง (เมตร)	แนวโน้ม
Y.16	ยม	อ. บางระจัน จ. พิจิตร	7.30	239.00	10.52	-	3.22	ลดลง
Y.64	ยม	อ. บางระจัน จ. พิจิตร	6.40	352.00	9.58	744.90	3.18	ลดลง
Y.5	ยม	อ. โพทะเล จ. สิงห์บุรี	8.10	464.00	8.33	-	0.23	ลดลง
Y.40	ยม	อ. โพทะเล จ. สิงห์บุรี	9.22	-	9.38	-	0.16	ลดลง
S.42	ป่าสัก	อ. สิงห์บุรี จ. เพชรบูรณ์	11.00	283.70	11.25	299.80	0.25	ลดลง
E.9	ชี	อ. มิถุนบุรี จ. ชัยภูมิ	11.00	398.00	11.20	504.00	0.20	ลดลง
E.16A	ชี	อ. เมืองขอนแก่น จ. ขอนแก่น	9.60	647.00	10.67	827.92	1.07	ลดลง
E.22B	ลำน้ำพอง	อ. นำทอง จ. ขอนแก่น	10.00	376.00	11.13	592.13	1.13	ลดลง
E.91	ชี	อ. โกสุมพิสัย จ. มหาสารคาม	11.70	828.00	13.27	1,226.40	1.57	ลดลง
E.8A	ชี	อ. เมืองมหาสารคาม จ. มหาสารคาม	9.50	788.00	11.82	-	2.32	ลดลง
E.66A	ชี	อ. รัตนบุรี จ. ร้อยเอ็ด	11.60	721.00	13.23	1,140.60	1.63	ลดลง
E.95	ชี	อ. เขียวขุ่น จ. ร้อยเอ็ด	7.50	860.00	9.37	1,354.42	1.87	ลดลง
E.18	ชี	อ. พุทธทาส จ. ร้อยเอ็ด	9.80	1010.00	10.84	1,366.48	1.04	ลดลง
E.102	น้ำชี	อ. เมืองร้อยเอ็ด จ. ร้อยเอ็ด	9.20	-	10.06	-	0.86	เพิ่มขึ้น
E.2A	ชี	อ. เมืองร้อยเอ็ด จ. ร้อยเอ็ด	12.00	1030.00	12.81	1,354.86	0.81	เพิ่มขึ้น
E.20A	ชี	อ. เมืองร้อยเอ็ด จ. ร้อยเอ็ด	10.00	1100.00	10.65	1,467.59	0.65	ลดลง
M.188A	ลำเชียงไกร	อ. ไนจุง จ. นครราชสีมา	4.90	70.00	4.91	67.15	0.01	ลดลง
M.184	มูล	อ. พิมาย จ. นครราชสีมา	5.30	132.00	5.88	182.00	0.58	ลดลง
M.104	มูล	อ. เมือง จ.บุรีรัมย์	8.00	1520.00	8.61	-	0.61	ลดลง
M.6A	มูล	อ. สตึก จ.บุรีรัมย์	7.95	1132.00	8.26	1,510.00	0.31	ลดลง
M.159	ลำชี	อ. ชุมพล จ. สุรินทร์	8.20	265.00	9.87	401.30	1.67	ลดลง
M.4	มูล	อ. ห้วยมุ่น จ. สุรินทร์	8.00	960.00	8.93	2,049.00	0.93	ลดลง
M.42	ห้วยทับทัน	อ. ห้วยทับทัน จ. ศรีสะเกษ	8.30	124.00	8.61	-	0.31	ลดลง
M.5	มูล	อ. วาดิน จ. ศรีสะเกษ	10.75	2170.00	12.45	-	1.70	ลดลง
M.9	ห้วยสำราญ	อ. เมืองศรีสะเกษ จ. ศรีสะเกษ	10.00	195.00	12.43	-	2.43	ลดลง
M.182	มูล	อ. เมืองจันทบุรี จ. ศรีสะเกษ	10.40	1584.00	14.13	2,700.50	3.73	ลดลง
E.98	ชี	อ. เขื่อนล้น จ. อุบลราชธานี	10.00	1075.00	11.24	1,380.00	1.24	ทรงตัว
M.7	มูล	อ. เมืองอุบลราชธานี จ. อุบลราชธานี	7.00	2300.00	11.31	5,545.00	4.31	ลดลง
M.69	ลำขนุน	อ. ตระการนิมิต จ. อุบลราชธานี	7.30	225.00	9.06	-	1.76	ลดลง
M.118	มูล	อ. ทัพทัน จ. อุบลราชธานี	8.00	5100.00	9.03	6,490.50	1.03	ลดลง
C.13	เจ้าพระยา	อ. บางบาล จ. สิงห์บุรี	16.34	2690.00	16.94	2,947.00	0.60	ลดลง
C.35	เจ้าพระยา	อ. พระนครศรีอยุธยา จ. พระนครศรีอยุธยา	4.35	1155.00	5.74	1,530.00	1.39	ลดลง
C.36	คลองโม่ง	อ. บางบาล จ. พระนครศรีอยุธยา	4.36	420.00	7.01	953.00	2.65	ลดลง
C.37	คลองบางบาล	อ. บางบาล จ. พระนครศรีอยุธยา	4.14	135.00	5.81	289.00	1.67	ทรงตัว
C.67	น้อย	อ. เสนา จ. พระนครศรีอยุธยา	2.75	-	5.75	-	3.00	ลดลง
C.68	น้อย	อ. เสนา จ. พระนครศรีอยุธยา	3.20	-	4.92	-	1.72	เพิ่มขึ้น
S.26	ป่าสัก	อ. ท่าวรี จ. พระนครศรีอยุธยา	7.20	657.00	7.69	720.00	0.49	ลดลง
S.5	ป่าสัก	อ. พระนครศรีอยุธยา จ. พระนครศรีอยุธยา	4.70	1400.00	4.83	-	0.13	ลดลง
T.13	พิบูลย์	อ. คลองจั่น จ. สุพรรณบุรี	2.40	-	3.46	-	1.06	เพิ่มขึ้น
T.15	พิบูลย์	อ. บางแพ จ. สุพรรณบุรี	3.10	-	3.13	-	0.03	ทรงตัว
T.1	ท่าจีน	อ. บางแพ จ. สุพรรณบุรี	1.66	-	2.21	-	0.55	เพิ่มขึ้น
X.150	คลองจั่น	อ. หนองจอก จ. สตูล	12.80	245.00	13.07	263.9	0.27	เพิ่มขึ้น

## สรุปพื้นที่ประสบอุทกภัย กรมชลประทาน (วันที่ 19 ต.ค. 65)

- พื้นที่ได้รับผลกระทบรวม 52 จังหวัด ดังนี้
  - จังหวัดที่เข้าสู่ภาวะปกติ 24 จังหวัด ได้แก่ จังหวัดเมืองสรวง เชียงใหม่ น่าน ลำพูน พะเยา ลำปาง เชียงราย อุดรธานี กำแพงเพชร ตาก อุตรดิตถ์ เลย หนองคาย นครนายก จันทบุรี ระยอง ชลบุรี ตราด สระแก้ว สมุทรปราการ กาญจนบุรี ระนอง ภูเก็ต และสตูล
  - จังหวัดที่ประสบอุทกภัย 28 จังหวัด ได้แก่ จังหวัดพิจิตร พิษณุโลก นครสวรรค์ สุโขทัยหนองบัวลำภู ชัยภูมิ ขอนแก่น ร้อยเอ็ด มหาสารคาม ยโสธร อุบลราชธานี นครราชสีมา ศรีสะเกษ สุรินทร์บุรีรัมย์ ฉะเชิงเทรา ปราจีนบุรี ลพบุรี เพชรบูรณ์ สระบุรี ปทุมธานี พระนครศรีอยุธยา อ่างทอง สิงห์บุรีชัยนาท อุทัยธานี สุพรรณบุรี และ นครปฐม

## สถานการณ์น้ำในกลุ่มน้ำเจ้าพระยา (วันที่ 19 ต.ค. 65)

- แม่น้ำป่าสัก สถานี P.17** อ.บรรพตพิสัย จ.นครสวรรค์ ปริมาณน้ำไหลผ่าน 458 ลบ.ม./วินาที (เมื่อวาน 539 ลบ.ม./วินาที) ระดับน้ำ +35.63 ม.รทก. ต่ำกว่าตลิ่ง 3.93 ม.
- แม่น้ำน่าน สถานี N.67** อ.ชุมแสง จ.นครสวรรค์ ปริมาณน้ำไหลผ่าน 1,315 ลบ.ม./วินาที (เมื่อวาน 1,330 ลบ.ม./วินาที) ระดับน้ำ +27. 60 ม.รทก. ต่ำกว่าตลิ่ง 0.70 ม.
- แม่น้ำเจ้าพระยา สถานี C.2** อ.เมือง จ.นครสวรรค์ ปริมาณน้ำไหลผ่าน 2,814 ลบ.ม./วินาที (เมื่อวาน 2,858 ลบ.ม./วินาที) ระดับน้ำ +24.82 ม.รทก. ต่ำกว่าตลิ่ง 0.88 ม.
- เขื่อนเจ้าพระยา สถานี C.13** อ.สรรพยา จ.ชัยนาท ปริมาณน้ำไหลผ่าน 2,947 ลบ.ม./วินาที (เมื่อวาน 2,983 ลบ.ม./วินาที) ระดับน้ำเหนือเขื่อน +17.59 ม.รทก. (เมื่อวาน +17.66 ม.รทก) ระดับน้ำท้ายเขื่อน 16.94 ม.รทก.
- แม่น้ำป่าสัก** เขื่อนป่าสักชลสิทธิ์ ระบาย 400.99 ลบ.ม./วินาที (เมื่อวาน 440.07 ลบ.ม./วินาที) ท้ายเขื่อนพระรามหกที่สถานีวัดน้ำ S.26 ปริมาณน้ำไหลผ่าน 720 ลบ.ม./วินาที (เมื่อวาน 787 ลบ.ม./วินาที) ปริมาณน้ำคลองระพีพัฒน์ผ่านประตูพระนารายณ์ 110 ลบ.ม./วินาที (เมื่อวาน 110 ลบ.ม./วินาที)
- แม่น้ำเจ้าพระยา C.29A** อ.บางไทร จ.พระนครศรีอยุธยา ปริมาณน้ำไหลผ่านเฉลี่ย 2,938 ลบ.ม./วินาที (เมื่อวาน 3,081 ลบ.ม./วินาที)

