

รายงานสถานการณ์น้ำฉบับผู้บริหาร

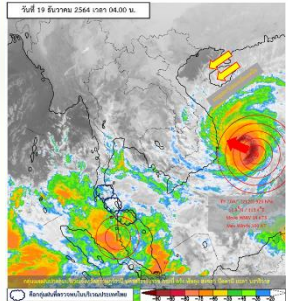


ศูนย์ปฏิบัติการน้ำอัจฉริยะ โทร. 02 669 2560 E-mail : wmsc.1460@gmail.com

วันอาทิตย์ที่ 19 ธันวาคม 2564



สภาพภูมิอากาศ และปริมาณฝน (วันที่ 19 ธ.ค.64 เวลา 06.00 น.)



สภาพอากาศ บริเวณความกดอากาศสูงหรือมวลอากาศเย็นกำลังค่อนข้างแรงปกคลุมประเทศไทยตอนบน ลักษณะเช่นนี้ทำให้บริเวณดังกล่าวมีอากาศเย็นถึงหนาวกับมีลมแรง อนึ่ง หย่อมความกดอากาศต่ำกำลังแรงที่ปกคลุมประเทศมาเลเซียได้เคลื่อนลงสู่ช่องแคบมะละกาแล้ว แต่ยังคงทำให้ภาคใต้ตอนล่างมีฝนตกหนักบางแห่ง สำหรับพายุไต้ฝุ่น “ราอี” ในทะเลจีนใต้ตอนกลาง ไม่มีผลกระทบต่อประเทศไทย ปริมาณฝนตก 24 ชั่วโมงที่ผ่านมา สูงสุด 3 ลำดับ ได้แก่ อ.สุคีริน จ.นราธิวาส 111.0 มม. อ.แม่เงา จ.นราธิวาส 74.0 มม. และ อ.เมืองยะลา จ.ยะลา 52.8 มม.
หมายเหตุ แหล่งที่มาสำนักงานทรัพยากรน้ำแห่งชาติ (สทนช.)



คุณภาพน้ำ (วันที่ 19 ธ.ค.64 เวลา 06.00 น.)

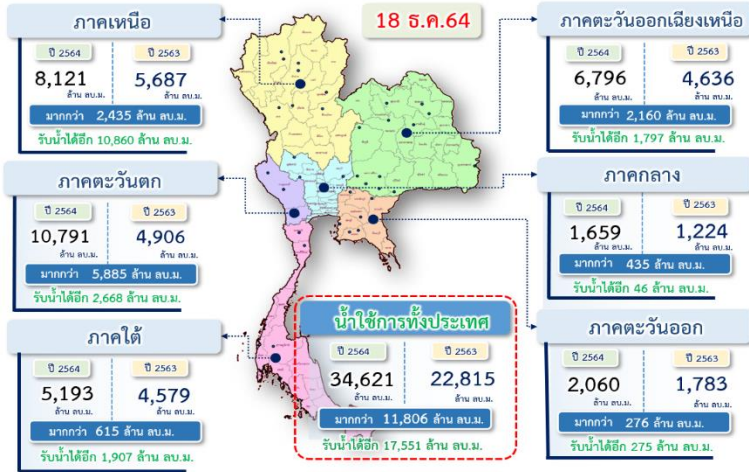
แม่น้ำ	สถานีเฝ้าระวัง	เกณฑ์เฝ้าระวัง	ค่าความเค็ม (หน่วย : กรัม/ลิตร)
แม่น้ำเจ้าพระยา	ประปาสำแล จ.ปทุมธานี	0.25	0.23 (ปกติ)
แม่น้ำบางปะกง	วัดบางคาง	2.00	0.06 (ปกติ)
แม่น้ำท่าจีน	ด้านนอกคลองจินดา	0.75	0.36 (ปกติ)
	ด้านในคลองจินดา	0.75	0.32 (ปกติ)
แม่น้ำแม่กลอง	ปากคลองดำเนินสะดวก	2.00	0.17 (ปกติ)



สรุปพื้นที่ประสบอุทกภัย ปี 2564 (ข้อมูล ณ วันที่ 18 ธ.ค.64)

พื้นที่ประสบอุทกภัยปี 2564 สาเหตุเนื่องจากอิทธิพลของมรสุมตะวันออกเฉียงเหนือพัดปกคลุมอ่าวไทยและภาคใต้มีกำลังแรง (วันที่ 10-13 พ.ย.64) และอิทธิพลของลมตะวันออกเฉียงเหนือพัดปกคลุมภาคใต้และอ่าวไทยมีกำลังแรง (วันที่ 23-25 พ.ย.64) ต่อเนื่องจนถึงหย่อมความกดอากาศต่ำกำลังแรงที่ปกคลุมทะเลจีนใต้ตอนล่างเคลื่อนเข้าสู่แนวร่องมรสุม ที่พัดผ่านภาคใต้ตอนล่างประกอบกับมรสุมตะวันออกเฉียงเหนือกำลังค่อนข้างแรงพัดปกคลุมอ่าวไทยและภาคใต้ (วันที่ 29 พ.ย.-ธ.ค.64) ส่งผลทำให้มีพื้นที่ได้รับผลกระทบรวมทั้งสิ้น 53 จังหวัด ปัจจุบันเข้าสู่ภาวะปกติแล้ว 50 จังหวัด และยังคงมีพื้นที่ประสบอุทกภัย 4 จังหวัด ได้แก่ จังหวัด 1. สุพรรณบุรี 2. นครศรีธรรมราช 3. นราธิวาส และ 4. ยะลา

ปริมาณน้ำ ใ้การ อ่างเก็บน้ำขนาดใหญ่และขนาดกลาง



กิจกรรมและการให้ความช่วยเหลือของกรมชลประทาน

- โครงการชลประทานพิจิตร สำนักงานชลประทานที่ 3 ร่วมกับกลุ่มผู้ใช้น้ำคลองท่าหลวง ดำเนินการกำจัดวัชพืชและสิ่งกีดขวางทางน้ำ บริเวณคลองท่าหลวง อำเภอเมือง จังหวัดพิจิตร เพื่อเพิ่มประสิทธิภาพการส่งน้ำและการระบายน้ำมากยิ่งขึ้น
- โครงการส่งน้ำและบำรุงรักษาพระยาบรรลือ สำนักงานชลประทานที่ 11 ดำเนินการกำจัดวัชพืชและผักตบชวา บริเวณคลองพระยาบรรลือ หมู่ที่ 3 ตำบลสามเมือง อำเภอลาดบัวหลวง จังหวัดพระนครศรีอยุธยา เพื่อแก้ไขปัญหาความเดือดร้อนเรื่องน้ำให้กับประชาชน และเป็นการเพิ่มประสิทธิภาพการระบายน้ำและการส่งน้ำมากยิ่งขึ้น

สถานการณ์น้ำ 4 เขื่อนหลักกลุ่มเจ้าพระยา (ข้อมูล ณ วันที่ 19 ธ.ค.64)

สภาพน้ำในอ่างเก็บน้ำ ภูมิพล สิริกิติ์ แควน้อยฯ และป่าสักฯ วันที่ 19 ธันวาคม 2564

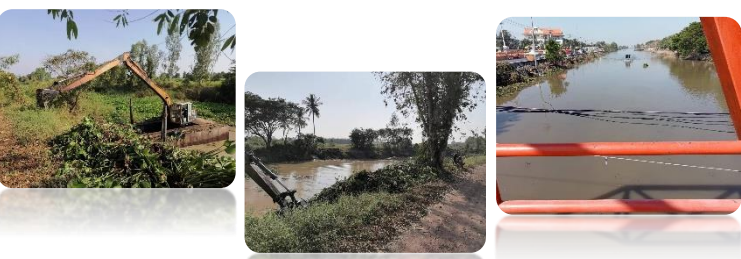
อ่างเก็บน้ำ	ปริมาณน้ำในอ่างฯ		ปริมาณน้ำใช้การได้		ปริมาณน้ำไหลลงอ่างฯ		ปริมาณน้ำระบาย		รับน้ำได้อีก
	ปริมาณน้ำ	% ความจุ	ปริมาณน้ำ	% ใช้การ	วันนี้	เมื่อวาน	วันนี้	เมื่อวาน	
ภูมิพล	8,238	61	4,438	46	1.68	2.80	14.50	18.00	5,224
สิริกิติ์	4,437	47	1,587	24	2.65	2.59	5.58	5.53	5,073
ภูมิพล+สิริกิติ์	12,676	55	6,026	37	4.33	5.39	20.08	23.53	10,296
แควน้อยฯ	894	95	851	95	1.27	0.79	3.02	3.02	45
ป่าสักชลสิทธิ์	918	96	915	96	0.00	3.02	4.37	3.48	42
รวมทั้งหมด	14,488	58	7,792	43	5.60	9.20	27.48	30.04	10,383

*หมายเหตุ : () คือ เก็บรวมจนถึงกับปกติ (หน่วย : ล้าน ลบ.ม.)

ผลจัดสรรน้ำฤดูแล้งปี 2564/65 และผลการเพาะปลูกข้าวนาปรัง

▶ **ผลจัดสรรน้ำฤดูแล้งปี 2564/65 (ข้อมูล ณ วันที่ 18 ธ.ค.64)**
ทั้งประเทศ แผนจัดสรรน้ำ 22,280 ล้าน ลบ.ม. จัดสรรน้ำไปแล้ว 5,793 ล้าน ลบ.ม. (26%) คงเหลือปริมาณน้ำที่ต้องจัดสรรอีก 16,487 ล้าน ลบ.ม. (74%)
ลุ่มน้ำเจ้าพระยา แผนจัดสรรน้ำ 5,700 ล้าน ลบ.ม. จัดสรรน้ำไปแล้ว 1,174 ล้าน ลบ.ม. (21%) คงเหลือปริมาณน้ำที่ต้องจัดสรรอีก 4,527 ล้าน ลบ.ม. (79%)

▶ **การเพาะปลูกข้าวนาปรัง ปี 2564/65 (ข้อมูล ณ วันที่ 15 ธ.ค.64)**
ทั้งประเทศ แผนเพาะปลูกข้าวนาปรัง 6.41 ล้านไร่ เพาะปลูกไปแล้ว 2.40 ล้านไร่ (37%)
ลุ่มน้ำเจ้าพระยา แผนเพาะปลูกข้าวนาปรัง 2.81 ล้านไร่ เพาะปลูกไปแล้ว 1.61 ล้านไร่ (57%)



โครงการจ้างแรงงานชลประทาน เพื่อช่วยเหลือเกษตรกร

(ประจำปีงบประมาณ พ.ศ. 2565) ข้อมูล ณ วันที่ 30 พ.ย.64
โครงการจ้างแรงงานชลประทาน เพื่อช่วยเหลือเกษตรกร ประจำปีงบประมาณ พ.ศ. 2565 รวมระยะเวลาการจ้างงาน 1-10 เดือน มีแผนการจ้างจำนวน 75,000 คน ปัจจุบันมีการจ้างแรงงานไปแล้ว จำนวน 3,691 คน คิดเป็นร้อยละ 4.92

