

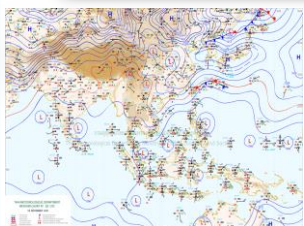
รายงานสถานการณ์น้ำฉบับผู้บริหาร

ศูนย์ปฏิบัติการน้ำอัจฉริยะ โทร. 02 669 2560 E-mail : wmsc.1460@gmail.com

วันศุกร์ที่ 19 พฤศจิกายน 2564



สภาพภูมิอากาศ และปริมาณฝน (วันที่ 19 พ.ย.64 เวลา 06.00 น.)



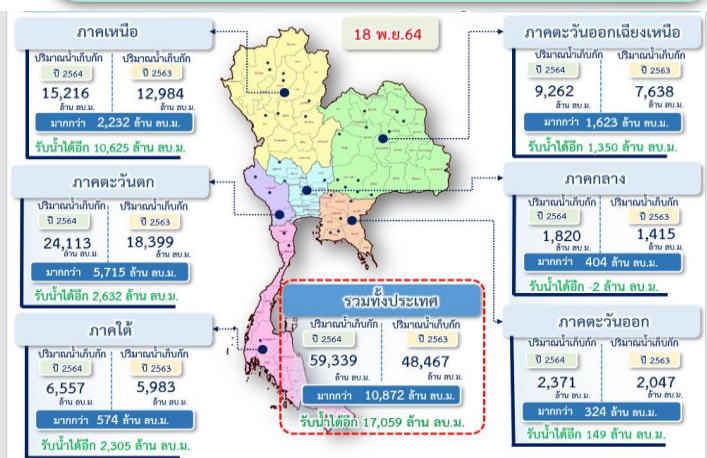
ลำดับที่	อำเภอ	จังหวัด	ปริมาณฝนสะสม (มม.)
1	ทับสะแก	ประจวบคีรีขันธ์	176.0
2	ปะทิว	ชุมพร	127.8
3	เมืองพัง	พังงา	109.8
4	พะโต๊ะ	ชุมพร	100.0
5	รัตภูมิ	สงขลา	90.5

หมายเหตุ แหล่งที่มาสำนักงานทรัพยากรน้ำแห่งชาติ (สทนช.)

มรสุมตะวันออกเฉียงเหนือที่พัดปกคลุมอ่าวไทยและภาคใต้ มีกำลังอ่อน ในขณะที่หย่อมความกดอากาศต่ำปกคลุมภาคใต้ตอนล่าง ทำให้ภาคใต้ยังคงมีฝนตกต่อเนื่องและมีฝนตกหนักบางแห่ง สำหรับบริเวณความกดอากาศสูงหรือมวลอากาศเย็นกำลังอ่อนยังคงปกคลุมประเทศไทยตอนบนและทะเลจีนใต้ ส่งผลทำให้มีลมตะวันออกเฉียงใต้พัดนำความชื้นจากทะเลจีนใต้เข้ามาปกคลุมภาคตะวันออกเฉียงเหนือตอนล่าง ภาคตะวันออก และภาคกลาง ลักษณะเช่นนี้ทำให้บริเวณดังกล่าวมีฝนเกิดขึ้นได้ในระยะนี้ และยังคงมีอากาศเย็นในภาคเหนือ และภาคตะวันออกเฉียงเหนือ กับมีหมอกในตอนเช้า

ปริมาณน้ำ เก็บกัก อ่างเก็บน้ำขนาดใหญ่และขนาดกลาง

(ข้อมูล ณ วันที่ 18 พ.ย.64)



สถานการณ์น้ำ 4 เขื่อนหลักกลุ่มเจ้าพระยา (ข้อมูล ณ วันที่ 19 พ.ย.64)

สภาพน้ำในอ่างเก็บน้ำ ภูมิพล สิริกิติ์ แควน้อยฯ และป่าสักฯ วันที่ 19 พฤศจิกายน 2564

อ่างเก็บน้ำ	ปริมาณน้ำในอ่างฯ		ปริมาณน้ำใช้การได้		ปริมาณน้ำไหลลงอ่างฯ		ปริมาณน้ำระบาย		รับน้ำได้
	ปริมาณน้ำ	% ความจุ	ปริมาณน้ำ	% ใช้การ	วันที่	เมื่อวาน	วันที่	เมื่อวาน	
ภูมิพล	8,364	62	4,564	47	11.37	11.47	4.00	4.00	5,098
สิริกิติ์	4,523	48	1,673	25	4.64	6.45	4.05	4.10	4,987
ภูมิพล+สิริกิติ์	12,887	56	6,237	38	16.01	17.92	8.05	8.10	10,085
แควน้อยฯ	954	102	911	102	1.87	1.36	1.73	1.73	0
ป่าสักชลสิทธิ์	986	103	983	103	2.37	3.06	2.16	3.06	0
รวมทั้งหมด	14,828	60	8,132	45	20.25	22.34	11.94	12.89	10,085

*หมายเหตุ : () คือ เก็บความชื้นกับปกติ

(หน่วย : ล้าน ลบ.ม.)

กิจกรรมและการให้ความช่วยเหลือของกรมชลประทาน

- โครงการส่งน้ำและบำรุงรักษาชลหารพิจิตร สำนักงานชลประทานที่ 11 นำเรือนวัตกรรม จำนวน 1 ลำ ดำเนินการกำจัดวัชพืชและผักตบชวา สะพานบางเพ็ญ กม.29 ตำบลคลองด่าน อำเภอบางปะอิน จังหวัดสมุทรปราการ เพื่อเพิ่มประสิทธิภาพของการระบายน้ำ และแก้ไขปัญหาคความเดือดร้อนเรื่องคุณภาพน้ำ รวมทั้งการอุปโภค-บริโภค ให้กับประชาชน
- โครงการชลประทานสงขลา ร่วมกับส่วนเครื่องจักรกล สำนักงานชลประทานที่ 16 ดำเนินการขุดลอกกำจัดวัชพืช และสิ่งกีดขวางทางน้ำ ณ บริเวณพื้นที่คลอง ร.5 ตำบลคลองแห อำเภอกาบังใหญ่ จังหวัดสงขลา เพื่อเพิ่มประสิทธิภาพในการระบายน้ำ

สถานการณ์น้ำท่า สถานีหลักกรมชลประทาน (ข้อมูล ณ วันที่ 19 พ.ย.64)

สถานี	ที่ตั้ง	ระดับตลิ่ง (เมตร)	ความจุ (ลบ.ม./วินาที)	ระดับน้ำ (เมตร)	ปริมาณน้ำ (ลบ.ม./วินาที)	(+)/สูง/(-)ต่ำกว่าตลิ่ง (เมตร)	
E.66A	อ.จันทาร	จ.อุบลราชธานี	11.60	740.00	12.80	983.22	1.20
E.95	อ.เชียงขวัญ	จ.ร้อยเอ็ด	7.50	875.00	8.67	1,046.44	1.17
E.9	อ.มัญจาคีรี	จ.ขอนแก่น	11.00	167.00	10.40	259.00	-0.60
E.91	อ.โกสุมพิสัย	จ.มหาสารคาม	11.70	900.00	11.85	923.40	0.15
M.7	อ.วารินชำราบ	จ.อุบลราชธานี	7.00	2,300.00	7.45	2,570.00	0.45
C36	อ.บางบาล	จ.พระนครศรีอยุธยา	4.00	420.00	3.67	377.00	-0.33
C.67	อ.เสนา	จ.พระนครศรีอยุธยา	2.75	-	3.75	-	1.00
T.13	อ.สองพี่น้อง	จ.สุพรรณบุรี	2.40	-	3.29	-	0.89
T.1	อ.นครชัยศรี	จ.นครปฐม	1.66	-	1.93	-	0.27

สรุปพื้นที่ประสบอุทกภัย กรมชลประทาน (ข้อมูล ณ วันที่ 18 พ.ย.64)

พื้นที่ประสบอุทกภัยปี 2564 สาเหตุเนื่องจากอิทธิพล ดังนี้

จากอิทธิพลของร่องมรสุมและหย่อมความกดอากาศปกคลุมกับ อิทธิพลของพายุดีเปรสชัน “เตี้ยนหมู่” เคลื่อนเข้าปกคลุมภาคตะวันออกเฉียงเหนือ บริเวณจังหวัดมุกดาหาร และอ่อนกำลังลง เป็นหย่อมความกดอากาศต่ำกำลังแรงบริเวณจังหวัดขอนแก่น (วันที่ 24-25 ก.ย.64) อิทธิพลพายุโซนร้อน “คมปาซุ” ได้อ่อนกำลังลงเป็นพายุดีเปรสชันและกลายเป็นหย่อมความกดอากาศต่ำในระยะต่อมา ประกอบร่องมรสุมพาดผ่านภาคเหนือตอนล่าง ภาคกลาง และภาคตะวันออกเฉียงเหนือ (14-15 ต.ค.64)

ส่งผลกระทบต่อพื้นที่ที่ได้รับผลกระทบรวม 52 จังหวัด ดังนี้

- พื้นที่ที่เคยประสบปัญหาอุทกภัย และเข้าสู่ภาวะปกติแล้ว 37 จังหวัด ได้แก่ จังหวัด 1.เชียงราย 2.เลย 3.กาฬงเพชร 4.ตาก 5.เชียงใหม่ 6.ลำปาง 7.ลำพูน 8.นครสวรรค์ 9.พิจิตร 10.สุโขทัย 11.แพร่ 12.เพชรบูรณ์ 13.นครราชสีมา 14.กาฬสินธุ์ 15.พะเยา 16.สมุทรปราการ 17.ชลบุรี 18.ระนอง 19.ระยอง 20.จันทบุรี 21.พังงา 22.ตราด 23.ชัยภูมิ 24.สพบุรี 25.สระบุรี 26.สิงห์บุรี 27.ชัยนาท 28.อ่างทอง 29.นนทบุรี 30.อุทัยธานี 31.กาญจนบุรี 32.ปราจีนบุรี 33.ฉะเชิงเทรา 34.เพชรบุรี 35.ประจวบคีรีขันธ์ 36.ชุมพร และ 37.ระนอง

- พื้นที่ประสบอุทกภัย 15 จังหวัด ได้แก่ จังหวัด 1.ขอนแก่น 2.มหาสารคาม 3.ร้อยเอ็ด 4.ยโสธร 5.อุบลราชธานี 6.พิษณุโลก 7.พระนครศรีอยุธยา 8.สุพรรณบุรี 9.นครปฐม 10.นครศรีธรรมราช 11.สุราษฎร์ธานี 12.ตรัง 13.สงขลา 14.พัทลุง และ 15.สตูล

สถานการณ์น้ำในลุ่มน้ำเจ้าพระยา (ข้อมูล ณ วันที่ 19 พ.ย.64)

แม่น้ำปิง สถานี P.17 อ.บรรพตพิสัย จ.นครสวรรค์ ปริมาณน้ำไหลผ่าน 69 ลบ.ม./วินาที (เมื่อวาน 79 ลบ.ม./วินาที) ระดับน้ำ +34.40 ม.รทก. ต่ำกว่าตลิ่ง 5.34 ม.

แม่น้ำน่าน สถานี N.67 อ.ชุมแสง จ.นครสวรรค์ ปริมาณน้ำไหลผ่าน 604 ลบ.ม./วินาที (เมื่อวาน 626 ลบ.ม./วินาที) ระดับน้ำ +23.45 ม.รทก. ต่ำกว่าตลิ่ง 4.85 ม.

แม่น้ำเจ้าพระยา สถานี C.2 อ.เมือง จ.นครสวรรค์ ปริมาณน้ำไหลผ่าน 1,107 ลบ.ม./วินาที (เมื่อวาน 1,171 ลบ.ม./วินาที) ระดับน้ำ +20.61 ม.รทก. ต่ำกว่าตลิ่ง 5.59 ม.

เขื่อนเจ้าพระยา สถานี C.13 อ.สรรพยา จ.ชัยนาท ปริมาณน้ำไหลผ่าน 930 ลบ.ม./วินาที (เมื่อวาน 991 ลบ.ม./วินาที) ระดับน้ำเหนือเขื่อน +16.92 ม.รทก. (เมื่อวาน +17.00 ม.รทก) ระดับน้ำท้ายเขื่อน 10.61 ม.รทก. รับน้ำฝั่งตะวันตก 184 ลบ.ม./วินาที (เมื่อวาน 165 ลบ.ม./วินาที) / รับน้ำฝั่งตะวันออก 207 ลบ.ม./วินาที (เมื่อวาน 207 ลบ.ม./วินาที) รวมรับน้ำ 2 ฝั่ง 391 ลบ.ม./วินาที (เมื่อวาน 372 ลบ.ม./วินาที)

แม่น้ำป่าสัก เขื่อนป่าสักชลสิทธิ์ ระบาย 25.03 ลบ.ม./วินาที (เมื่อวาน 35.42 ลบ.ม./วินาที) ระบายท้ายเขื่อน พระรามหก 49.40 ลบ.ม./วินาที (เมื่อวาน 58.37 ลบ.ม./วินาที) ปริมาณน้ำไหลผ่านสถานี S.26

ท้ายเขื่อนพระรามหก อ.ท่าเรือ จ.พระนครศรีอยุธยา 94.00 ลบ.ม./วินาที (เมื่อวาน 97.00 ลบ.ม./วินาที)

แม่น้ำเจ้าพระยา C.29A อ.บางไทร จ.พระนครศรีอยุธยา ปริมาณน้ำไหลผ่านเฉลี่ย 1,097 ลบ.ม./วินาที (เมื่อวาน 1,215 ลบ.ม./วินาที)

แม่น้ำท่าจีน สถานี T.1 อ.นครชัยศรี จ.นครปฐม (ระดับตลิ่ง 1.66 ม.รทก.) มีระดับน้ำ +1.93 ม.รทก. สูงกว่าตลิ่ง +0.27 ม. (เมื่อวาน +1.97 ม.รทก.)



สามารถติดตามสถานการณ์น้ำได้ที่ <http://wmsc.rid.go.th/>

