

รายงานสถานการณ์น้ำฉบับผู้บริหาร

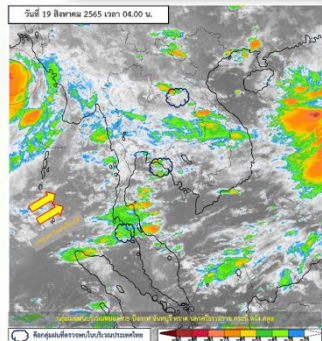


ศูนย์ปฏิบัติการน้ำอัจฉริยะ โทร. 02 669 2560 E-mail : wmsc.1460@gmail.com

วันศุกร์ที่ 19 สิงหาคม 2565



สภาพภูมิอากาศ และปริมาณฝน (วันที่ 19 ส.ค. 65 เวลา 06.00 น.)

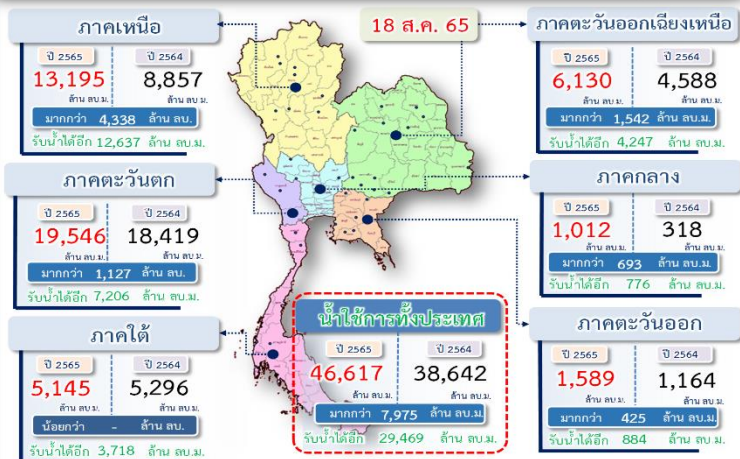


มรสุมตะวันตกเฉียงใต้พัดปกคลุมทะเลอันดามัน ประเทศไทย และอ่าวไทย ในขณะที่หย่อมความกดอากาศต่ำปกคลุมบริเวณทะเลจีนใต้ตอนบน ประเทศไทยมีฝนลดลงแต่ยังคงมีฝนตกหนักบางแห่งในภาคตะวันออกเฉียงเหนือ ภาคตะวันออก และภาคใต้ตอนล่าง ซึ่งอาจทำให้เกิดน้ำท่วมฉับพลันและน้ำป่าไหลหลาก โดยเฉพาะพื้นที่ลาดเชิงเขาใกล้ทางน้ำไหลผ่านและพื้นที่ลุ่ม

ปริมาณฝนตก 24 ชั่วโมงที่ผ่านมาสูงสุด 3 ลำดับ ได้แก่ อ.เมืองสระแก้ว จ.สระแก้ว 70.6 มม. อ.เมืองนครศรีธรรมราช จ.นครศรีธรรมราช 59.5 มม. และ อ.เมืองเลย จ.เลย 48.5 มม.

แหล่งที่มา สำนักงานทรัพยากรน้ำแห่งชาติ (สทนช.)

ปริมาณน้ำ เก็บกัก อ่างเก็บน้ำขนาดใหญ่และขนาดกลาง



สถานการณ์น้ำ 4 เขื่อนหลักกลุ่มเจ้าพระยา (ข้อมูล ณ วันที่ 19 ส.ค. 65)

อ่างเก็บน้ำ	ปริมาณน้ำในอ่าง		ปริมาณน้ำใช้การได้		ปริมาณน้ำไหลลงอ่าง		ปริมาณน้ำระบาย		รับน้ำได้อีก
	ปริมาณน้ำ	% ความจุ	ปริมาณน้ำ	% ใช้การ	วันที่	เมื่อวาน	วันที่	เมื่อวาน	
ภูมิพล	6,457	48	2,657	28	61.45	35.09	2.00	1.53	7,005
สิริกิติ์	4,821	51	1,971	30	42.78	53.47	0.00	0.00	4,689
ภูมิพล+สิริกิติ์	11,278	49	4,628	28	104.23	88.56	2.00	1.53	11,694
แควน้อยยา	637	68	594	66	24.00	25.98	12.10	11.23	302
ป่าสักชลสิทธิ์	493	51	490	51	30.88	26.83	20.87	18.17	467
รวมทั้งหมด	12,408	50	5,712	31	159.11	141.38	34.97	30.93	12,463

หมายเหตุ: () คือ เก็บความจุเก็บกักปกติ (หน่วย : ล้าน ลบ.ม.)

กิจกรรมและการให้ความช่วยเหลือของกรมชลประทาน

ส่วนเครื่องจักรกล สำนักงานชลประทานที่ 10 ดำเนินการติดตั้งเครื่องสูบน้ำเคลื่อนที่ ขนาด 8 นิ้ว จำนวน 1 เครื่อง ติดตั้งบริเวณ กม.7+200 ต.บ้านแพน อ.เสนา จ.พระนครศรีอยุธยา เพื่อช่วยพื้นที่การเพาะปลูกข้าวนาปีและช่วยระบายน้ำ ออกจากพื้นที่ลุ่มต่ำทุ่งบ้านแพน พื้นที่รับประโยชน์ 1,500 ไร่ ในเขตพื้นที่ จ.พระนครศรีอยุธยา



สถานการณ์น้ำท่า กรมชลประทาน (ข้อมูล วันที่ 19 ส.ค. 65 เวลา 06.00น.)

สถานี	แม่น้ำ	ที่ตั้ง	ระดับตลิ่ง (เมตร)	ความจุ (ลบ.ม./วินาที)	ระดับน้ำ (เมตร)	ปริมาณน้ำ (ลบ.ม./วินาที)	(+)/ลบ./(-) (เมตร)	แนวโน้ม
Y.16	ยม	อ. บางระจักษ์ จ. พิจิตร	7.30	239.00	6.71	195.80	-0.59	เพิ่มขึ้น
S.42	ป่าสัก	อ. วิเชียรบุรี จ. เพชรบูรณ์	11.00	283.70	10.18	236.40	-0.82	ลดลง
W.24	วัง	อ. สามง่าม จ. ตาก	7.85	480.20	8.10	517.40	0.25	เพิ่มขึ้น
M.186	ลำซำราช	อ. จักราช จ. นครราชสีมา	3.60	52.00	3.13	23.80	-0.47	เพิ่มขึ้น
M.170	ลำโดมใหญ่	อ. เดชอุดม จ. อุบลราชธานี	7.00	200.00	5.99	149.44	-1.01	ลดลง
M.4	มูล	อ. ท่าม่วง จ. สุรินทร์	6.30	550.00	5.88	476.40	-0.42	ลดลง
C.36	คลองบางหลวง	อ. บางบาล จ. พระนครศรีอยุธยา	4.36	420.00	4.51	422.00	0.15	เพิ่มขึ้น
C.67	น้อย	อ. เสนา จ. พระนครศรีอยุธยา	2.75	-	3.94	-	1.19	เพิ่มขึ้น
Kgt.3	ปราจีนบุรี	อ. กบินทร์บุรี จ. ปราจีนบุรี	8.79	491.70	9.09	532.60	0.30	เพิ่มขึ้น
Kgt.10	คลองพระพิรุณ	อ. เมืองสระแก้ว จ. สระแก้ว	11.00	300.00	10.48	269.44	-0.52	ลดลง
KGT.12a	คลองประ	อ. เมืองสระแก้ว จ. สระแก้ว	8.57	132.00	9.41	-	0.84	เพิ่มขึ้น
KGT.13a	คลองประ	อ. กบินทร์บุรี จ. ปราจีนบุรี	16.17	399.35	15.04	337.20	-1.13	เพิ่มขึ้น



สรุปพื้นที่ประสบอุทกภัย กรมชลประทาน (วันที่ 19 ส.ค. 65)

พื้นที่ประสบอุทกภัยปี 2565 สาเหตุเนื่องจากอิทธิพล ร่องมรสุม และพายุ ดังนี้

- มรสุมตะวันตกเฉียงใต้พัดปกคลุมทะเลอันดามัน ประเทศไทย และอ่าวไทยมีกำลังแรง ประกอบกับร่องมรสุมจะเลื่อนลงมาพาดผ่านภาคเหนือ ภาคตะวันออกเฉียงเหนือ เข้าสู่หย่อมความกดอากาศต่ำกำลังแรงบริเวณทะเลจีนใต้ตอนบน (วันที่ 10-14 ก.ค.65)

- มรสุมกำลังแรงพาดผ่านภาคเหนือ เข้าสู่หย่อมความกดอากาศต่ำที่ปกคลุมภาคตะวันออกเฉียงเหนือ ประกอบกับมรสุมตะวันตกเฉียงใต้กำลังปานกลางพัดปกคลุมทะเลอันดามัน ภาคใต้ และอ่าวไทย (วันที่ 21-24 ก.ค.65)

- มรสุมตะวันตกเฉียงใต้พัดปกคลุมทะเลอันดามัน ประเทศไทย และอ่าวไทย ประกอบกับร่องมรสุมพาดผ่านภาคเหนือและภาคตะวันออกเฉียงเหนือ ตอนบนของประเทศไทย (วันที่ 2-10 ส.ค.65)

- พายุดีเปรสชัน “มู่หลาน” ที่อ่อนกำลังลงเป็นหย่อมความกดอากาศต่ำกำลังแรง และเคลื่อนเข้าปกคลุมประเทศจีนตอนใต้ ประเทศเมียนมาตอนบน และประเทศลาวตอนบน (วันที่ 11-13 ส.ค.65)

ส่งผลทำให้มีพื้นที่ได้รับผลกระทบรวม 28 จังหวัด ดังนี้

- ❖ จังหวัดที่เข้าสู่ภาวะปกติ 19 จังหวัด ได้แก่ จังหวัดเชียงใหม่ แม่ฮ่องสอน เชียงราย ลำปาง พะเยา น่าน พิจิตร พิษณุโลก อุตรดิตถ์ เลย ร้อยเอ็ด นครราชสีมา ระยอง ตราด จันทบุรี เพชรบูรณ์ หนอง และภูเก็ต
- ❖ จังหวัดที่ประสบอุทกภัย 9 จังหวัด ได้แก่ จังหวัดขอนแก่น ชัยภูมิ อุบลราชธานี ฉะเชิงเทรา ปราจีนบุรี สระแก้ว พระนครศรีอยุธยา อ่างทอง และสุพรรณบุรี

สถานการณ์น้ำในลุ่มน้ำเจ้าพระยา (วันที่ 19 ส.ค. 65)

แม่น้ำป่าสัก สถานี P.17 อ.บรรพตพิสัย จ.นครสวรรค์ ปริมาณน้ำไหลผ่าน 218 ลบ.ม./วินาที (เมื่อวาน 194 ลบ.ม./วินาที) ระดับน้ำ +35.10 ม.รทก. ต่ำกว่าตลิ่ง 4.70 ม.

แม่น้ำน่าน สถานี N.67 อ.ชุมแสง จ.นครสวรรค์ ปริมาณน้ำไหลผ่าน 908 ลบ.ม./วินาที (เมื่อวาน 902 ลบ.ม./วินาที) ระดับน้ำ +25.65 ม.รทก. ต่ำกว่าตลิ่ง 2.65 ม.

แม่น้ำเจ้าพระยา สถานี C.2 อ.เมือง จ.นครสวรรค์ ปริมาณน้ำไหลผ่าน 1,456 ลบ.ม./วินาที (เมื่อวาน 1,423 ลบ.ม./วินาที) ระดับน้ำ +21.55 ม.รทก. ต่ำกว่าตลิ่ง 4.65 ม.

เขื่อนเจ้าพระยา สถานี C.13 อ.สรรพยา จ.ชัยนาท ปริมาณน้ำไหลผ่าน 1,400 ลบ.ม./วินาที (เมื่อวาน 1,300 ลบ.ม./วินาที) ระดับน้ำเหนือเขื่อน +16.43 ม.รทก. (เมื่อวาน +16.64 ม.รทก.) ระดับน้ำท้ายเขื่อน 12.46 ม.รทก.

แม่น้ำป่าสัก เขื่อนป่าสักชลสิทธิ์ ระบาย 241.56 ลบ.ม./วินาที (เมื่อวาน 210.27 ลบ.ม./วินาที) ระบายท้ายเขื่อนพระรามทก 370.38 ลบ.ม./วินาที (เมื่อวาน 409.02 ลบ.ม./วินาที)

แม่น้ำเจ้าพระยา C.29A อ.บางไทร จ.พระนครศรีอยุธยา ปริมาณน้ำไหลผ่านเฉลี่ย 1,347 ลบ.ม./วินาที (เมื่อวาน 1,405 ลบ.ม./วินาที)

