

รายงานสถานการณ์น้ำฉบับผู้บริหาร

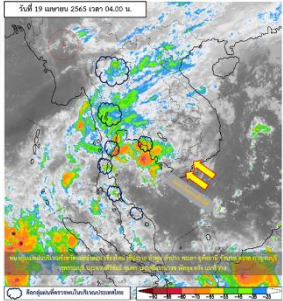


ศูนย์ปฏิบัติการน้ำอัจฉริยะ โทร. 02 669 2560 E-mail : wmsc.1460@gmail.com

วันอังคารที่ 19 เมษายน 2565



สภาพภูมิอากาศ และปริมาณฝน (วันที่ 19 เม.ย. 65 เวลา 06.00 น.)

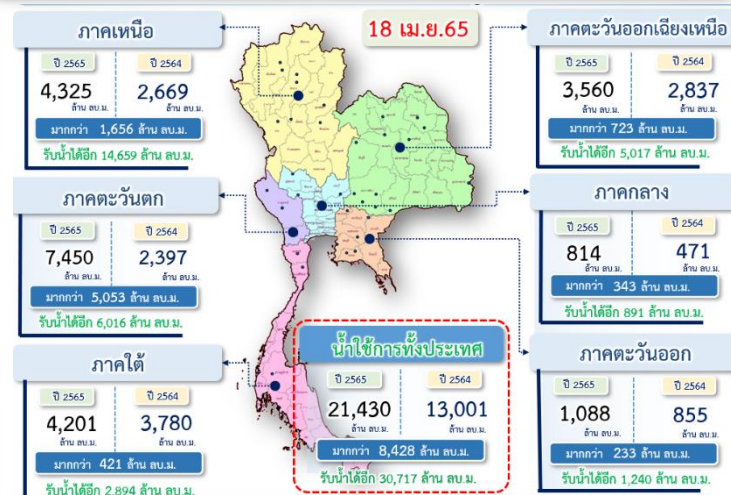


พยากรณ์อากาศ 24 ชั่วโมงข้างหน้า บริเวณความกดอากาศสูงหรือมวลอากาศเย็นกำลังปานกลางปกคลุมประเทศไทยตอนบนแล้ว ประกอบกับลมใต้และลมตะวันออกเฉียงใต้ยังคงพัดปกคลุมบริเวณดังกล่าว ในขณะที่ประเทศไทยมีอากาศร้อน ทำให้ด้านตะวันตกของภาคกลางและภาคใต้ตอนบน มีฝนฟ้าคะนอง ลมกระโชกแรง รวมถึงอาจมีฟ้าผ่าเกิดขึ้นได้บางพื้นที่ โดยมรสุมตะวันตกเฉียงใต้พัดปกคลุมทะเลอันดามันและภาคใต้ตอนบน ทำให้ประเทศไทยมีฝนฟ้าคะนอง ลมกระโชกแรง และลูกเห็บตก โดยหลีกเลี่ยงการอยู่ในที่โล่งแจ้ง ใต้ต้นไม้ใหญ่ ใกล้สิ่งปลูกสร้าง และป้ายโฆษณาที่ไม่แข็งแรง และเพิ่มความระมัดระวังในการสัญจรผ่านบริเวณที่มีฝนฟ้าคะนองซึ่งอาจเกิดอันตรายจากลมกระโชกแรงและฟ้าผ่าได้

ปริมาณฝนตก 24 ชั่วโมงที่ผ่านมา สูงสุด 3 ลำดับ ได้แก่ อ.อุกระดิง จ.เลย 151.0 มม. อ.วังสะพุง จ.เลย 138.4 มม. และ อ.เมืองตาก จ.ตาก 123.0 มม.

แหล่งที่มา สำนักงานทรัพยากรน้ำแห่งชาติ (สทนช.)

ปริมาณน้ำ ใ้การ อ่างเก็บน้ำขนาดใหญ่และขนาดกลาง



สถานการณ์น้ำ 4 เขื่อนหลักกลุ่มเจ้าพระยา (ข้อมูล ณ วันที่ 19 เม.ย. 65)

สภาพน้ำในอ่างเก็บน้ำ ภูมิพล สิริกิติ์ แควน้อยฯ และป่าสัก วันที่ 19 เมษายน 2565

อ่างเก็บน้ำ	ปริมาณน้ำในอ่างฯ		ปริมาณน้ำใ้การได้		ปริมาณน้ำไหลลงอ่างฯ		ปริมาณน้ำระบาย		รับน้ำได้อีก
	ปริมาณน้ำ	% ความจุ	ปริมาณน้ำ	% ใ้การ	วันที่	เมื่อวาน	วันที่	เมื่อวาน	
ภูมิพล	6,014	45	2,214	23	0.00	0.00	17.00	19.00	7,448
สิริกิติ์	3,761	40	911	14	3.17	3.18	9.99	10.01	5,749
ภูมิพล+สิริกิติ์	9,774	43	3,124	19	3.17	3.18	26.99	29.01	13,198
แควน้อยฯ	413	44	370	41	1.58	1.59	4.32	4.32	526
ป่าสักชลสิทธิ์	394	41	391	41	5.66	1.24	5.19	7.36	566
รวมทั้งหมด	10,581	43	3,885	21	10.42	6.01	36.50	40.69	14,290

*หมายเหตุ : () คือ เก็บตามเข็มนาฬิกา

(หน่วย : ล้าน ลบ.ม.)

โครงการจ้างแรงงานชลประทาน เพื่อช่วยเหลือเกษตรกร



(ประจำปีงบประมาณ พ.ศ. 2565) ข้อมูล ณ วันที่ 31 มี.ค.65

โครงการจ้างแรงงานชลประทาน เพื่อช่วยเหลือเกษตรกร ประจำปีงบประมาณ พ.ศ. 2565 รวมระยะเวลาการจ้างงาน 1-10 เดือน มีแผนการจ้างจำนวน 75,000 คน ปัจจุบันมีการจ้างแรงงานไปแล้ว จำนวน 60,182 คน คิดเป็นร้อยละ 80.24



คุณภาพน้ำ (วันที่ 19 เม.ย.65 เวลา 06.00 น.)

(หน่วย : กรัม/ลิตร)

แม่น้ำ	สถานีเฝ้าระวัง	เกณฑ์เฝ้าระวัง	ค่าความเค็ม
แม่น้ำเจ้าพระยา	ประปาสำแล จ.ปทุมธานี	0.25	0.21 (ปกติ)
	วัดบางคาง	2.00	0.07 (ปกติ)
แม่น้ำท่าจีน	ด้านนอกคลองจินดา	0.75	0.17 (ปกติ)
	ด้านในคลองจินดา	0.75	0.24 (ปกติ)
แม่น้ำแม่กลอง	ปากคลองดำเนินสะดวก	2.00	0.13 (ปกติ)

ผลจัดสรรน้ำฤดูแล้งปี 2564/65 และผลการเพาะปลูกข้าวนาปรัง

ผลจัดสรรน้ำฤดูแล้งปี 2564/65 (ข้อมูล ณ วันที่ 18 เม.ย.65)

- ทั้งประเทศ แผนจัดสรรน้ำ 22,280 ล้าน ลบ.ม. จัดสรรน้ำไปแล้ว 21,137 ล้าน ลบ.ม. (95%) คงเหลือปริมาณน้ำที่ต้องจัดสรรอีก 1,143 ล้าน ลบ.ม. (5%)
- ลุ่มน้ำเจ้าพระยา แผนจัดสรรน้ำ 5,700 ล้าน ลบ.ม. จัดสรรน้ำไปแล้ว 5,840 ล้าน ลบ.ม. (102%) ปริมาณน้ำเกินแผนที่ต้องจัดสรร 140 ล้าน ลบ.ม. (2%)
- ลุ่มน้ำแม่กลอง แผนจัดสรรน้ำ 5,500 ล้าน ลบ.ม. จัดสรรน้ำไปแล้ว 3,356 ล้าน ลบ.ม. (61%) คงเหลือปริมาณน้ำที่ต้องจัดสรรอีก 2,144 ล้าน ลบ.ม. (39%)

การเพาะปลูกข้าวนาปรัง ปี 2564/65 (ข้อมูล ณ วันที่ 12 เม.ย.65)

- ทั้งประเทศ แผนเพาะปลูกข้าวนาปรัง 6.41 ล้านไร่ เพาะปลูกไปแล้ว 8.07 ล้านไร่ (125.79%) เกือบเกี่ยวแล้ว 3.96 ล้านไร่
- ลุ่มน้ำเจ้าพระยา แผนเพาะปลูกข้าวนาปรัง 2.81 ล้านไร่ เพาะปลูกไปแล้ว 4.41 ล้านไร่ (156.75%) เกือบเกี่ยวแล้ว 2.99 ล้านไร่
- ลุ่มน้ำแม่กลอง แผนเพาะปลูกข้าวนาปรัง 0.84 ล้านไร่ เพาะปลูกไปแล้ว 0.78 ล้านไร่ (95.08%) เกือบเกี่ยวแล้ว 0.04 ล้านไร่

กิจกรรมและการให้ความช่วยเหลือของกรมชลประทาน

- โครงการส่งน้ำและบำรุงรักษาชั้นสูตร สำนักงานชลประทานที่ 12 นำเรือนวัตกรรมลงพื้นที่ฝ่ายส่งน้ำและบำรุงรักษาที่ 5 เพื่อกำจัดวัชพืชและสิ่งกีดขวางทางน้ำในคลองระบายน 3 ซ้าย แม่น้ำน้อย 4 กม.3+700 เพื่อเพิ่มประสิทธิภาพการบริหารจัดการน้ำในช่วงฤดูแล้ง 2654/65 ในเขตท้องที่ตำบลบ่อแร่ อำเภอโพธิ์ทอง ตำบลม่วงเตี้ย อำเภอบางบาล จังหวัดอ่างทอง
- โครงการส่งน้ำและบำรุงรักษาระโนด-กระแสนิสร์ สำนักงานชลประทานที่ 16 ดำเนินการปิดประตูระบายน้ำคลองพังยาง ตำบลพังยาง อำเภอรอนดง จังหวัดสงขลา เพื่อกักเก็บน้ำและป้องกันน้ำเค็มเข้าพื้นที่ จึงได้ดำเนินการปิดบานประตูระบายน้ำคลองพังยาง ตำบลพังยาง อำเภอรอนดง จังหวัดสงขลา



สามารถติดตามสถานการณ์น้ำได้ที่ <http://wmsc.rid.go.th/>

