

รายงานสถานการณ์น้ำ

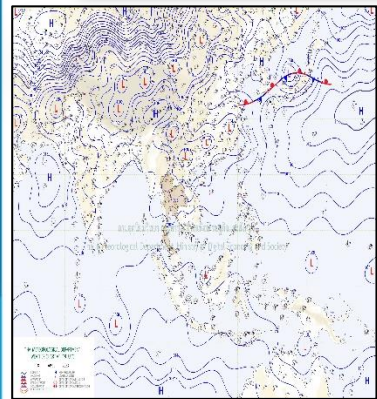
ศูนย์ปฏิบัติการน้ำอัจฉริยะ โทร. 02 669 2560 E-mail : wmsc.1460@gmail.com



วันพุธที่ 19 เมษายน 2566



สภาพภูมิอากาศ และปริมาณฝน (วันที่ 19 เม.ย. 66 เวลา 06.00 น.)

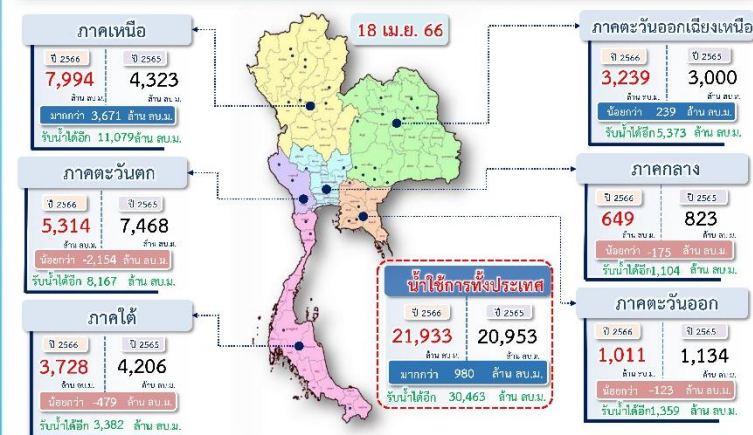


ประเทศไทยมีอากาศร้อนโดยทั่วไปกับมีฟ้าหลัวในตอนกลางวัน และมีอากาศร้อนจัดบางพื้นที่ ทั้งนี้เนื่องจากความกดอากาศต่ำเนื่องจากความร้อนปกคลุมประเทศไทยตอนบน ในขณะที่ลมใต้พัดปกคลุมภาคตะวันออกเฉียงเหนือตอนล่าง ภาคกลางตอนล่าง และภาคตะวันออก ลักษณะเช่นนี้ทำให้ประเทศไทยตอนบนยังคงมีฝนฟ้าคะนองเกิดขึ้นได้บางพื้นที่ สำหรับลมตะวันตกเฉียงเหนือและลมตะวันตกเฉียงใต้พัดปกคลุมทะเลอันดามัน ภาคใต้ และอ่าวไทย ทำให้ภาคใต้มีฝนฟ้าคะนองเกิดขึ้นได้บางพื้นที่

ปริมาณฝนตก 24 ชั่วโมงที่ผ่านมา สูงสุด 3 ลำดับ ได้แก่ อ.เบตง จ.ยะลา 65.2 มม. อ.สอง จ.แพร่ 45.0 มม. และ อ.ปะเหลียน จ.ตรัง 41.0 มม.

แหล่งที่มา สำนักงานทรัพยากรน้ำแห่งชาติ (สทนช.)

ปริมาณน้ำใช้การ อ่างเก็บน้ำขนาดใหญ่และขนาดกลาง



สถานการณ์น้ำ 4 เขื่อนหลักกลุ่มเจ้าพระยา (ข้อมูล ณ วันที่ 19 เม.ย. 66)

สภาพน้ำในอ่างเก็บน้ำ ภูมิพล สิริกิติ์ แควน้อยฯ และป่าสักฯ วันที่ 19 เมษายน 2566

อ่างเก็บน้ำ	ปริมาณน้ำในอ่างฯ		ปริมาณน้ำใช้การได้		ปริมาณน้ำไหลลงอ่างฯ		ปริมาณน้ำระบาย		รับน้ำได้อีก
	ปริมาณน้ำ	% ความจุ	ปริมาณน้ำ	% ใช้การ	วันนี้	เมื่อวาน	วันนี้	เมื่อวาน	
ภูมิพล	8,611	64	4,811	50	0.00	0.00	26.00	26.00	4,851
สิริกิติ์	4,693	49	1,843	28	1.73	1.65	17.03	16.98	4,817
ภูมิพล+สิริกิติ์	13,305	58	6,655	41	1.73	1.65	43.03	42.98	9,667
แควน้อยฯ	333	36	290	32	0.78	1.03	4.32	4.32	606
ป่าสักชลสิทธิ์	274	29	271	28	0.00	0.00	3.48	3.54	686
รวมทั้งหมด	13,912	56	7,216	40	2.51	2.68	50.83	50.84	10,959

*หมายเหตุ : () คือ เก็บรวมขุ่นกับปกติ

(หน่วย : ล้าน ลบ.ม.)

โครงการจ้างแรงงานชลประทาน เพื่อช่วยเหลือเกษตรกร



(ประจำปีงบประมาณ พ.ศ. 2566) ข้อมูล ณ วันที่ 31 มี.ค. 66

โครงการจ้างแรงงานชลประทาน เพื่อช่วยเหลือเกษตรกร ประจำปีงบประมาณ พ.ศ. 2566 รวมระยะเวลาการจ้างงาน 3-10 เดือน มีแผนการจ้างจำนวน 86,000 คน ปัจจุบันมีการจ้างแรงงานไปแล้ว จำนวน 60,846 คน คิดเป็นร้อยละ 70.75



คุณภาพน้ำ (วันที่ 19 เม.ย. 66 เวลา 07.00 น.)

(หน่วย : กรัม/ลิตร)

แม่น้ำ	สถานีเฝ้าระวัง	เกณฑ์เฝ้าระวัง	ค่าความเค็ม
เจ้าพระยา	ประปาสำแล จ.ปทุมธานี	0.25	0.15 (ปกติ)
	วัดบางแตน	1.00	0.12 (ปกติ)
ท่าจีน	ด้านนอกคลองจินดา	0.75	0.24 (ปกติ)
	ด้านในคลองจินดา	0.75	0.23 (ปกติ)
แม่กลอง	ปากคลองดำเนินสะดวก	2.00	0.15 (ปกติ)

ผลจัดสรรน้ำฤดูแล้งปี 2565/66 และผลการเพาะปลูกข้าวนาปรัง

ผลจัดสรรน้ำฤดูแล้ง ปี 2565/66 (ข้อมูล ณ วันที่ 18 เม.ย.66)

ทั้งประเทศ แผนจัดสรรน้ำ 27,685 ล้าน ลบ.ม. จัดสรรน้ำไปแล้ว 23,489 ล้าน ลบ.ม. (85%) คงเหลือปริมาณน้ำที่ต้องจัดสรรอีก 4,196 ล้าน ลบ.ม. (15%)

กลุ่มน้ำเจ้าพระยา แผนจัดสรรน้ำ 9,100 ล้าน ลบ.ม. จัดสรรน้ำไปแล้ว 8,472 ล้าน ลบ.ม. (94%) คงเหลือปริมาณน้ำที่ต้องจัดสรรอีก 628 ล้าน ลบ.ม. (6%)

กลุ่มน้ำแม่กลอง แผนจัดสรรน้ำ 5,500 ล้าน ลบ.ม. จัดสรรน้ำไปแล้ว 3,080 ล้าน ลบ.ม. (57%) คงเหลือปริมาณน้ำที่ต้องจัดสรรอีก 2,420 ล้าน ลบ.ม. (43%)

การเพาะปลูกข้าวนาปรัง ปี 2565/66 (ข้อมูล ณ วันที่ 12 เม.ย.66)

ทั้งประเทศ แผนเพาะปลูกข้าวนาปรัง 10.42 ล้านไร่ เพาะปลูกไปแล้ว 10.33 ล้านไร่ (99%)
กลุ่มน้ำเจ้าพระยา แผนเพาะปลูกข้าวนาปรัง 6.64 ล้านไร่ เพาะปลูกไปแล้ว 6.35 ล้านไร่ (96%)
กลุ่มน้ำแม่กลอง แผนเพาะปลูกข้าวนาปรัง 0.84 ล้านไร่ เพาะปลูกไปแล้ว 0.83 ล้านไร่ (98%)

กิจกรรมและการให้ความช่วยเหลือของกรมชลประทาน

- ส่วนเครื่องจักรกล สำนักงานชลประทานที่ 5 ดำเนินการติดตั้งเครื่องสูบน้ำพร้อมท่อขนาด 6 นิ้ว จำนวน 1 เครื่อง ณ ตำบลวังทอง อำเภอบ้านคาง จังหวัดอุดรธานี เพื่อช่วยบรรเทาความเดือดร้อนในช่วงการขาดแคลนน้ำของหน่วยงานในช่วงฤดูแล้ง
- โครงการส่งน้ำและบำรุงรักษาชลหารพิจิตร สำนักงานชลประทานที่ 11 ดำเนินการกำจัดวัชพืช ณ คลองพระองค์ไชยานุชิต ตำบลคลองหลวงแพ่ง อำเภอเมืองจังหวัดฉะเชิงเทรา เพื่อเพิ่มประสิทธิภาพในการบริหารจัดการน้ำในฤดูน้ำแล้ง
- โครงการส่งน้ำและบำรุงรักษาปากพนังบน สำนักงานชลประทานที่ 15 ลงพื้นที่ติดตั้งเครื่องสูบน้ำเคลื่อนที่ จำนวน 3 เครื่อง ณ หมู่ที่ 5 ตำบลแหลม อำเภอหัวไทร จังหวัดนครศรีธรรมราช เพื่อช่วยบรรเทาความเดือดร้อนให้แก่เกษตรกรที่ได้รับผลกระทบจากปัญหาขาดแคลนน้ำสำหรับทำการเกษตร



สามารถติดตามสถานการณ์น้ำได้ที่ <http://wmsc.rid.go.th/>

