

รายงานสถานการณ์น้ำฉบับผู้บริหาร

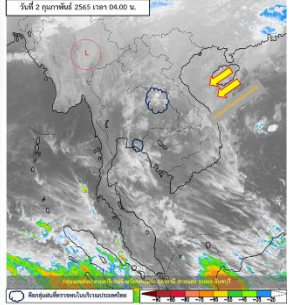
ศูนย์ปฏิบัติการน้ำอัจฉริยะ โทร. 02 669 2560 E-mail : wmsc.1460@gmail.com



วันพุธที่ 2 กุมภาพันธ์ 2565



สภาพภูมิอากาศ และปริมาณฝน (วันที่ 2 ก.พ. 65 เวลา 06.00 น.)

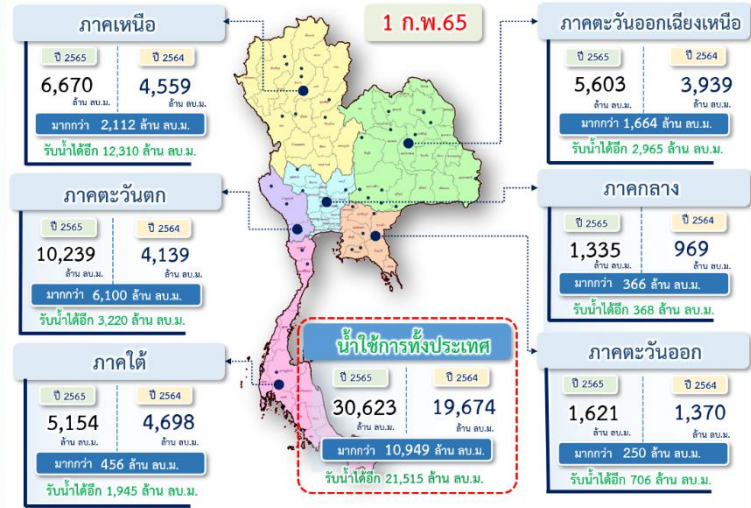


บริเวณความกดอากาศสูงหรือมวลอากาศเย็นจากประเทศจีนแผ่ลงมาปกคลุมภาคตะวันออกเฉียงเหนือ และทะเลจีนใต้ ทำให้มีลมใต้และลมตะวันออกเฉียงใต้พัดนำความชื้นจากทะเลจีนใต้และอ่าวไทยเข้ามาปกคลุมภาคเหนือตอนล่าง ภาคตะวันออกเฉียงเหนือ ภาคกลาง และภาคตะวันออก ทำให้บริเวณดังกล่าวมีฝนฟ้าคะนองบางแห่ง ส่วนมรสุมตะวันออกเฉียงเหนือที่พัดปกคลุมอ่าวไทยและภาคใต้มีกำลังอ่อน ทำให้ภาคใต้มีฝนฟ้าคะนองบางแห่ง

ปริมาณฝนตก 24 ชั่วโมงที่ผ่านมา สูงสุด 3 ลำดับ อ.เวียงสา จ.น่าน 50.0 มม. อ.วิภาวดี จ.สุราษฎร์ธานี 28.0 มม. และ อ.อ่าวลึก จ.กระบี่ 18.0 มม.

หมายเหตุ แหล่งที่มาสำนักงานทรัพยากรน้ำแห่งชาติ (สทนช.)

ปริมาณน้ำ ใช้งาน อ่างเก็บน้ำขนาดใหญ่และขนาดกลาง



สถานการณ์น้ำ 4 เขื่อนหลักกลุ่มเจ้าพระยา (ข้อมูล ณ วันที่ 2 ก.พ. 65)

สภาพน้ำในอ่างเก็บน้ำ ภูมิพล สิริกิติ์ แควน้อยฯ และป่าสักฯ วันที่ 2 กุมภาพันธ์ 2565

| อ่างเก็บน้ำ | ปริมาณน้ำในอ่างฯ | | ปริมาณน้ำใช้การได้ | | ปริมาณน้ำไหลลงอ่างฯ | | ปริมาณน้ำระบาย | | รับน้ำได้อีก |
|------------------|------------------|----------|--------------------|----------|---------------------|----------|----------------|----------|--------------|
| | ปริมาณน้ำ | % ความจุ | ปริมาณน้ำ | % ใช้การ | วันนี้ | เมื่อวาน | วันนี้ | เมื่อวาน | |
| ภูมิพล | 7,317 | 54 | 3,517 | 36 | 1.88 | 0.26 | 24.00 | 19.00 | 6,145 |
| สิริกิติ์ | 4,203 | 44 | 1,353 | 20 | 2.77 | 2.57 | 7.00 | 7.02 | 5,307 |
| ภูมิพล+สิริกิติ์ | 11,520 | 50 | 4,870 | 30 | 4.65 | 2.83 | 31.00 | 26.02 | 11,452 |
| แควน้อยฯ | 735 | 78 | 692 | 77 | 0.42 | 0.42 | 4.32 | 4.32 | 204 |
| ป่าสักชลสิทธิ์ | 719 | 75 | 716 | 75 | 0.73 | 0.66 | 5.65 | 5.66 | 241 |
| รวมทั้งหมด | 12,974 | 52 | 6,278 | 35 | 5.79 | 3.90 | 40.97 | 36.00 | 11,897 |

*หมายเหตุ : () คือ เกินความจุเก็บกักปกติ

(หน่วย : ล้าน ลบ.ม.)

โครงการจ้างแรงงานชลประทาน เพื่อช่วยเหลือเกษตรกร



(ประจำปีงบประมาณ พ.ศ. 2565) ข้อมูล ณ วันที่ 17 ม.ค.65

โครงการจ้างแรงงานชลประทาน เพื่อช่วยเหลือเกษตรกร ประจำปีงบประมาณ พ.ศ. 2565 รวมระยะเวลาการจ้างงาน 1-10 เดือน มีแผนการจ้างจำนวน 75,000 คน ปัจจุบันมีการจ้างแรงงานไปแล้ว จำนวน 22,120 คน คิดเป็นร้อยละ 29.49



คุณภาพน้ำ (วันที่ 2 ก.พ.65 เวลา 06.00 น.)

(หน่วย : กรัม/ลิตร)

| แม่น้ำ | สถานีเฝ้าระวัง | เกณฑ์เฝ้าระวัง | ค่าความเค็ม |
|-----------------|----------------------|----------------|-------------|
| แม่น้ำเจ้าพระยา | ประปาสำแล จ.ปทุมธานี | 0.25 | 0.21 (ปกติ) |
| แม่น้ำบางปะกง | วัดบางคาง | 2.00 | 0.07 (ปกติ) |
| แม่น้ำท่าจีน | ด้านนอกคลองจินดา | 0.75 | 0.42 (ปกติ) |
| | ด้านในคลองจินดา | 0.75 | 0.41 (ปกติ) |
| แม่น้ำแม่กลอง | ปากคลองดำเนินสะดวก | 2.00 | 0.21 (ปกติ) |

ผลจัดสรรน้ำฤดูแล้งปี 2564/65 และผลการเพาะปลูกข้าวนาปรัง

ผลจัดสรรน้ำฤดูแล้งปี 2564/65 (ข้อมูล ณ วันที่ 1 ก.พ.65)

- ทั้งประเทศ แผนจัดสรรน้ำ 22,280 ล้าน ลบ.ม. จัดสรรน้ำไปแล้ว 10,571 ล้าน ลบ.ม. (47%)
- คงเหลือปริมาณน้ำที่ต้องจัดสรรอีก 11,709 ล้าน ลบ.ม. (53%)
- ลุ่มน้ำเจ้าพระยา แผนจัดสรรน้ำ 5,700 ล้าน ลบ.ม. จัดสรรน้ำไปแล้ว 2,770 ล้าน ลบ.ม. (49%)
- คงเหลือปริมาณน้ำที่ต้องจัดสรรอีก 2,931 ล้าน ลบ.ม. (51%)
- ลุ่มน้ำแม่กลอง แผนจัดสรรน้ำ 5,500 ล้าน ลบ.ม. จัดสรรน้ำไปแล้ว 577 ล้าน ลบ.ม. (10%)
- คงเหลือปริมาณน้ำที่ต้องจัดสรรอีก 4,923 ล้าน ลบ.ม. (90%)

การเพาะปลูกข้าวนาปรัง ปี 2564/65 (ข้อมูล ณ วันที่ 26 ม.ค.65)

- ทั้งประเทศ แผนเพาะปลูกข้าวนาปรัง 6.41 ล้านไร่ เพาะปลูกไปแล้ว 6.06 ล้านไร่ (94.48%)
- ลุ่มน้ำเจ้าพระยา แผนเพาะปลูกข้าวนาปรัง 2.81 ล้านไร่ เพาะปลูกไปแล้ว 3.94 ล้านไร่ (139.98%)
- ลุ่มน้ำแม่กลอง แผนเพาะปลูกข้าวนาปรัง 0.84 ล้านไร่ เพาะปลูกไปแล้ว 0.22 ล้านไร่ (25.90%)

กิจกรรมและการให้ความช่วยเหลือของกรมชลประทาน

- โครงการส่งน้ำและบำรุงรักษาภูมิภาปี สำนักงานชลประทานที่ 5 ดำเนินการติดตั้งเครื่องสูบน้ำขนาด 8 นิ้ว จำนวน 2 เครื่อง ณ โครงการแก้มลิงหนองหมัด ตำบลหนองหว้า อำเภอภูมิภาปี จังหวัดอุดรธานี เพื่อช่วยบรรเทาผลกระทบทางด้านน้ำให้กับประชาชน และเพื่อเพิ่มประสิทธิภาพการส่งน้ำและการระบายน้ำมากยิ่งขึ้น
- โครงการส่งน้ำและบำรุงรักษาชั้นสุดริ สำนักงานชลประทานที่ 12 ดำเนินการกำจัดวัชพืชและสิ่งกีดขวางทางน้ำ บริเวณคลองระบายใหญ่แม่น้ำน้อย 3 ตำบลอ่างแก้ว อำเภอโพธิ์ทอง จังหวัดอ่างทอง เพื่อเพิ่มประสิทธิภาพการส่งน้ำและการระบายน้ำมากยิ่งขึ้น



สามารถติดตามสถานการณ์น้ำได้ที่ <http://wmsc.rid.go.th/>

