

รายงานสถานการณ์น้ำ

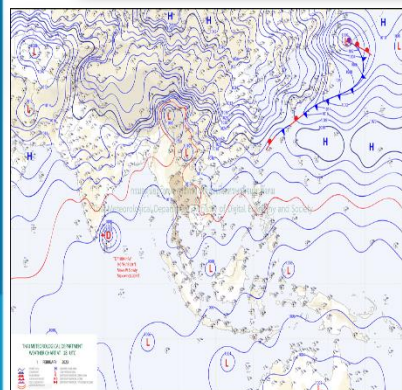
ศูนย์ปฏิบัติการน้ำอัจฉริยะ โทร. 02 669 2560 E-mail : wmsc.1460@gmail.com



วันพฤหัสบดีที่ 2 กุมภาพันธ์ 2566



สภาพภูมิอากาศ และปริมาณฝน (วันที่ 2 ก.พ. 66 เวลา 06.00 น.)

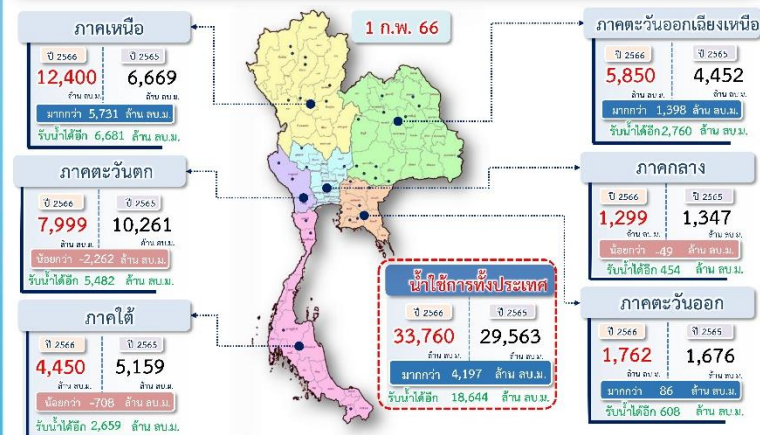


บริเวณความกดอากาศสูงหรือมวลอากาศเย็นกำลังอ่อนปกคลุมประเทศไทยและทะเลจีนใต้ ลักษณะเช่นนี้ทำให้ประเทศไทยมีอุณหภูมิต่ำสุดกับมีหมอกในตอนเช้า แต่ยังคงมีอากาศเย็นถึงหนาวในภาคเหนือและภาคตะวันออกเฉียงเหนือ ส่วนภาคกลาง ภาคตะวันออก และภาคใต้ตอนบนมีอากาศเย็นในตอนเช้า สำหรับมรสุมตะวันออกเฉียงเหนือที่พัดปกคลุมอ่าวไทย ภาคใต้ และทะเลอันดามันมีกำลังอ่อนลง แต่ยังคงทำให้ภาคใต้ตอนล่างมีฝนฟ้าคะนองบางแห่ง

ปริมาณฝนตก 24 ชั่วโมงที่ผ่านมา สูงสุด 3 ลำดับ ได้แก่ อ.สุคริวัน จ.นครราชสีมา 14.2 มม. อ.บางปะหัน จ.พระนครศรีอยุธยา 13.2 มม. อ.แก้ง จ.นครราชสีมา 12.6 มม.

แหล่งที่มา สำนักงานทรัพยากรน้ำแห่งชาติ (สทนช.)

ปริมาณน้ำ **ใช้การ** อ่างเก็บน้ำขนาดใหญ่และขนาดกลาง



สถานการณ์น้ำ 4 เขื่อนหลักกลุ่มเจ้าพระยา (ข้อมูล ณ วันที่ 2 ก.พ. 66)

สภาพน้ำในอ่างเก็บน้ำ ภูมิพล สิริกิติ์ และพาน้อยฯ วันที่ 2 กุมภาพันธ์ 2566

อ่างเก็บน้ำ	ปริมาณน้ำในอ่างฯ		ปริมาณน้ำใช้การได้		ปริมาณน้ำไหลลงอ่างฯ		ปริมาณน้ำระบาย		รับน้ำได้อีก
	ปริมาณน้ำ	% ความจุ	ปริมาณน้ำ	% ใช้การ	วันนี้	เมื่อวาน	วันนี้	เมื่อวาน	
ภูมิพล	10,932	81	7,132	74	6.50	2.78	33.00	33.00	2,530
สิริกิติ์	5,874	62	3,024	45	1.52	3.32	16.98	17.00	3,636
ภูมิพล+สิริกิติ์	16,806	73	10,156	62	8.02	6.10	49.98	50.00	6,166
แควน้อยฯ	682	73	639	71	0.68	0.00	4.32	4.32	257
ป่าสักชลสิทธิ์	670	70	667	70	0.00	1.03	6.05	6.05	290
รวมทั้งหมด	18,159	73	11,463	63	8.70	7.13	60.35	60.37	6,712

*หมายเหตุ : () คือ อัตราน้ำระบายสู่ที่กักเก็บ

(หน่วย : ล้าน ลบ.ม.)

โครงการจ้างแรงงานชลประทาน เพื่อช่วยเหลือเกษตรกร



(ประจำปีงบประมาณ พ.ศ. 2566) ข้อมูล ณ วันที่ 16 ม.ค.66

โครงการจ้างแรงงานชลประทาน เพื่อช่วยเหลือเกษตรกร ประจำปีงบประมาณ พ.ศ. 2566 รวมระยะเวลาการจ้างงาน 3-10 เดือน มีแผนการจ้างจำนวน 86,000 คน ปัจจุบันมีการจ้างงานไปแล้ว จำนวน 24,941 คน คิดเป็นร้อยละ 29.00



คุณภาพน้ำ (วันที่ 2 ก.พ. 66 เวลา 07.00 น.)

(หน่วย : กรัม/ลิตร)

แม่น้ำ	สถานีเฝ้าระวัง	เกณฑ์เฝ้าระวัง	ค่าความเค็ม
เจ้าพระยา	ประปาสำแล จ.ปทุมธานี	0.25	0.17 (ปกติ)
บางปะกง	วัดบางแตน	1.00	0.08 (ปกติ)
ท่าจีน	ด้านนอกคลองจินดา	0.75	0.25 (ปกติ)
	ด้านในคลองจินดา	0.75	0.21 (ปกติ)
แม่กลอง	ปากคลองดำเนินสะดวก	2.00	0.14 (ปกติ)

ผลจัดสรรน้ำฤดูแล้งปี 2565/66 และผลการเพาะปลูกข้าวนาปรัง

ผลจัดสรรน้ำฤดูแล้งปี 2565/66 (ข้อมูล ณ วันที่ 1 ก.พ.66)

ทั้งประเทศ แผนจัดสรรน้ำ 27,685 ล้าน ลบ.ม. จัดสรรน้ำไปแล้ว 11,470 ล้าน ลบ.ม. (42%)

คงเหลือปริมาณน้ำที่ต้องจัดสรรอีก 16,215 ล้าน ลบ.ม. (58%)

ลุ่มน้ำเจ้าพระยา แผนจัดสรรน้ำ 9,100 ล้าน ลบ.ม. จัดสรรน้ำไปแล้ว 3,887 ล้าน ลบ.ม. (43%)

คงเหลือปริมาณน้ำที่ต้องจัดสรรอีก 5,213 ล้าน ลบ.ม. (57%)

ลุ่มน้ำแม่กลอง แผนจัดสรรน้ำ 5,500 ล้าน ลบ.ม. จัดสรรน้ำไปแล้ว 616 ล้าน ลบ.ม. (12%)

คงเหลือปริมาณน้ำที่ต้องจัดสรรอีก 4,884 ล้าน ลบ.ม. (88%)

การเพาะปลูกข้าวนาปรัง ปี 2565/66 (ข้อมูล ณ วันที่ 25 ม.ค.66)

ทั้งประเทศ แผนเพาะปลูกข้าวนาปรัง 10.42 ล้านไร่ เพาะปลูกไปแล้ว 7.96 ล้านไร่ (76%)

ลุ่มน้ำเจ้าพระยา แผนเพาะปลูกข้าวนาปรัง 6.64 ล้านไร่ เพาะปลูกไปแล้ว 5.56 ล้านไร่ (84%)

ลุ่มน้ำแม่กลอง แผนเพาะปลูกข้าวนาปรัง 0.84 ล้านไร่ เพาะปลูกไปแล้ว 0.04 ล้านไร่ (5%)

กิจกรรมและการให้ความช่วยเหลือของกรมชลประทาน

- ส่วนเครื่องจักรกล สำนักงานชลประทานที่ 6 ดำเนินการติดตั้งเครื่องสูบน้ำเคลื่อนที่เพื่อช่วยเหลือเกษตรกรเพาะปลูกพืชฤดูแล้ง จำนวน 2 เครื่อง บริเวณบ้านดอนตูมหมู่ที่ 2 และบริเวณบ้านบ้านเขวาก่า หมู่ที่ 13 ตำบลเขวาก่า อำเภอมือง จังหวัดมหาสารคาม
- โครงการส่งน้ำและบำรุงรักษาพระยาบรรลือ สำนักงานชลประทานที่ 11 ดำเนินการกำจัดวัชพืชบริเวณประตูระบายน้ำปากคลองขุดใหม่ หมู่ที่ 1 ตำบลคลองพระยาบรรลือ อำเภอลาดบัวหลวง จังหวัดพระนครศรีอยุธยา เพื่อเป็นการบรรเทาปัญหาน้ำท่วมและเป็นการเพิ่มประสิทธิภาพการระบายน้ำ
- ส่วนเครื่องจักรกล สำนักงานชลประทานที่ 16 นำเครื่องจักรกลลงพื้นที่เพื่อดำเนินการขุดลอก กำจัดวัชพืชและสิ่งกีดขวางทางน้ำบริเวณคลองบางโคล ตำบลห้วยลึก อำเภอกวนเนียง จังหวัดสงขลา เพื่อเพิ่มประสิทธิภาพในการระบายน้ำ

