

รายงานสถานการณ์น้ำ

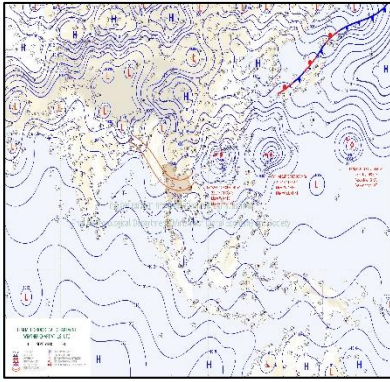
ศูนย์ปฏิบัติการน้ำอัจฉริยะ โทร. 02 669 2560 E-mail : wmsc.1460@gmail.com



วันเสาร์ที่ 2 กันยายน 2566



สภาพภูมิอากาศ และปริมาณฝน (วันที่ 2 ก.ย. 66 เวลา 06.00 น.)

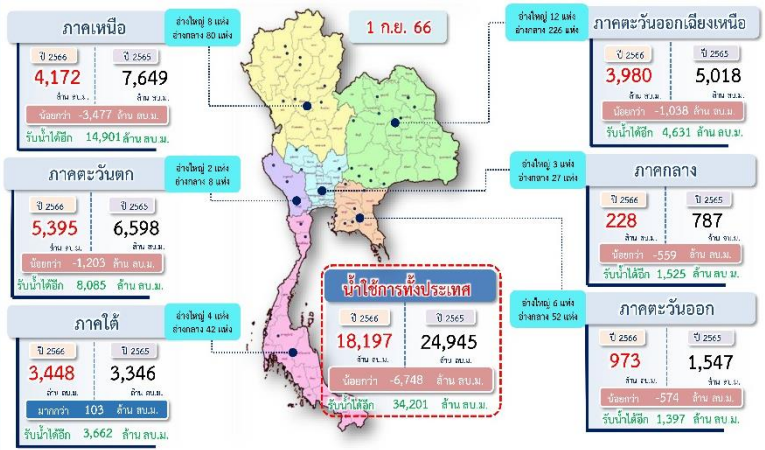


ร่องมรสุมกำลังแรงพาดผ่านภาคเหนือ ภาคกลาง และภาคตะวันออกเฉียงเหนือตอนล่าง ประกอบกับมรสุมตะวันตกเฉียงใต้กำลังค่อนข้างแรงยังคงพัดปกคลุมทะเลอันดามัน ประเทศไทย และอ่าวไทย ลักษณะเช่นนี้ทำให้มีฝนตกหนักบางแห่งในภาคเหนือ ภาคตะวันออกเฉียงเหนือ ภาคกลาง รวมทั้งกรุงเทพมหานครและปริมณฑล และภาคใต้ฝั่งตะวันออก โดยมีฝนตกหนักมากบางพื้นที่ในภาคตะวันออกเฉียงเหนือ และภาคใต้ฝั่งตะวันตก

ปริมาณฝนตก 24 ชั่วโมงที่ผ่านมา สูงสุด 3 ลำดับ ได้แก่ อ.เขาสมิง จ.ตราด 389.2 มม. อ.มะขาม จ.ฉะเชิงเทรา 248.8 มม. และ อ.เมืองพังงา จ.พังงา 234.5 มม.

แหล่งที่มา สำนักงานทรัพยากรน้ำแห่งชาติ (สทนช.)

ปริมาณน้ำใช้การ อ่างเก็บน้ำขนาดใหญ่และขนาดกลาง



สถานการณ์น้ำ 4 เขื่อนหลักกลุ่มเจ้าพระยา (ข้อมูล ณ วันที่ 2 ก.ย. 66)

สภาพน้ำในอ่างเก็บน้ำ ภูมิพล สิริกิติ์ แควน้อยฯ และป่าสักฯ วันที่ 2 กันยายน 2566

อ่างเก็บน้ำ	ปริมาณน้ำในอ่าง		ปริมาณน้ำใช้การได้		ปริมาณน้ำไหลลงอ่าง		ปริมาณน้ำระบาย		รับน้ำได้คิด
	ปริมาณน้ำ	% ความจุ	ปริมาณน้ำ	% ใช้การ	วันที่	เมื่อวาน	วันที่	เมื่อวาน	
ภูมิพล	5,439	40	1,639	17	5.40	8.32	20.00	20.00	8,023
สิริกิติ์	4,462	47	1,612	24	29.74	15.75	9.93	9.97	5,048
ภูมิพล+สิริกิติ์	9,900	43	3,250	20	35.14	24.07	29.93	29.97	13,072
แควน้อยฯ	159	17	116	13	1.45	1.63	1.30	1.30	780
ป่าสักชลสิทธิ์	66	7	63	7	4.08	1.99	1.04	1.04	894
รวมทั้งหมด	10,126	41	3,430	19	40.67	27.69	32.27	32.31	14,745

*หน่วยเลข : () คือ ปริมาณจุดเก็บกักน้ำ (หน่วย : ล้าน ลบ.ม.)

โครงการจ้างแรงงานชลประทาน เพื่อช่วยเหลือเกษตรกร

(ประจำปีงบประมาณ พ.ศ. 2566) ข้อมูล ณ วันที่ 18 ส.ค. 66
โครงการจ้างแรงงานชลประทาน เพื่อช่วยเหลือเกษตรกร ประจำปีงบประมาณ พ.ศ. 2566 รวมระยะเวลาการจ้างงาน 3-10 เดือน มีแผนการจ้างจำนวน 86,000 คน ปัจจุบันมีการจ้างแรงงานไปแล้ว จำนวน 93,361 คน คิดเป็นร้อยละ 108.56



คุณภาพน้ำ (วันที่ 2 ก.ย. 66 เวลา 07.00 น.)

(หน่วย : กรัม/ลิตร)

แม่น้ำ	สถานีเฝ้าระวัง	เกณฑ์เฝ้าระวัง	ค่าความเค็ม
เจ้าพระยา	ประปาสำแล จ.ปทุมธานี	0.25	0.20 (ปกติ) วันที่ 1 ก.ย.66 ค่าสูงสุด 0.24
	วัดบางคาง	1.00	0.06 (ปกติ)
ท่าจีน	ด้านนอกคลองจินดา	0.75	0.25 (ปกติ)
	ด้านในคลองจินดา	0.75	0.22 (ปกติ)
แม่กลอง	ปากคลองดำเนินสะดวก	2.00	0.15 (ปกติ)

ผลการจัดสรรน้ำฤดูฝนปี 2566 และผลการเพาะปลูกข้าวนาปี

ผลจัดสรรน้ำฤดูฝน ปี 2566 (ข้อมูล ณ วันที่ 1 ก.ย.66)

ทั้งประเทศ แผนจัดสรรน้ำ 14,851 ล้าน ลบ.ม. จัดสรรน้ำไปแล้ว 13,915 ล้าน ลบ.ม. (94%)
ลุ่มน้ำเจ้าพระยา แผนจัดสรรน้ำ 5,500 ล้าน ลบ.ม. จัดสรรน้ำไปแล้ว 5,612 ล้าน ลบ.ม. (102%)
ลุ่มน้ำแม่กลอง แผนจัดสรรน้ำ 3,800 ล้าน ลบ.ม. จัดสรรน้ำไปแล้ว 1,256 ล้าน ลบ.ม. (33%)

การเพาะปลูกข้าวนาปี (ข้อมูล ณ วันที่ 30 ส.ค.66)

ทั้งประเทศ แผนเพาะปลูกข้าวนาปี 16.98 ล้านไร่ เพาะปลูกไปแล้ว 14.96 ล้านไร่ (88%)
ลุ่มน้ำเจ้าพระยา แผนเพาะปลูกข้าวนาปี 8.05 ล้านไร่ เพาะปลูกไปแล้ว 7.49 ล้านไร่ (93%)
ลุ่มน้ำแม่กลอง แผนเพาะปลูกข้าวนาปี 0.88 ล้านไร่ เพาะปลูกไปแล้ว 0.71 ล้านไร่ (80%)

กิจกรรมและการให้ความช่วยเหลือของกรมชลประทาน

- โครงการส่งน้ำและบำรุงรักษานเรศวร สำนักงานชลประทานที่ 3 ดำเนินการกำจัดวัชพืชรากในคลองระบายน้ำสายใหญ่ DL.1 (คลองโปร่งนก) กม.ที่ 12 + 400 ในเขตพื้นที่อำเภอพรหมพิราม จังหวัดพิษณุโลก เพื่อให้การระบายน้ำเป็นไปอย่างมีประสิทธิภาพ
- โครงการส่งน้ำและบำรุงรักษาวังยาง-หนองขวัญ สำนักงานชลประทานที่ 4 ดำเนินการกำจัดวัชพืชรากและสิ่งกีดขวางทางน้ำ บริเวณประตูโพเอน ตำบลเทพนิมิต และประตูชัยเคือง ตำบลวังชะโอน อำเภอบึงสามัคคี จังหวัดกำแพงเพชร เพื่อให้การส่งน้ำเป็นไปอย่างทั่วถึงและมีประสิทธิภาพ
- โครงการส่งน้ำและบำรุงรักษาชันสูตร สำนักงานชลประทานที่ 12 ดำเนินการกำจัดวัชพืชรากและสิ่งกีดขวางทางน้ำคลองส่งน้ำ 3 ซ้าย - 1 ขวา บริเวณพื้นที่ตำบลแสวงหา อำเภอแสวงหา จังหวัดอ่างทอง เพื่อเพิ่มประสิทธิภาพในการบริหารจัดการน้ำในช่วงฤดูฝน

