

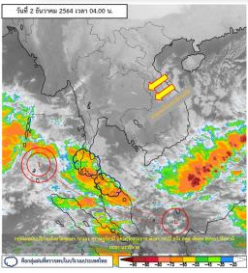
รายงานสถานการณ์น้ำฉบับผู้บริหาร

ศูนย์ปฏิบัติการน้ำอัจฉริยะ โทร. 02 669 2560 E-mail : wmsc.1460@gmail.com

วันพฤหัสบดีที่ 2 ธันวาคม 2564



สภาพภูมิอากาศ และปริมาณฝน (วันที่ 2 ธ.ค.64 เวลา 06.00 น.)



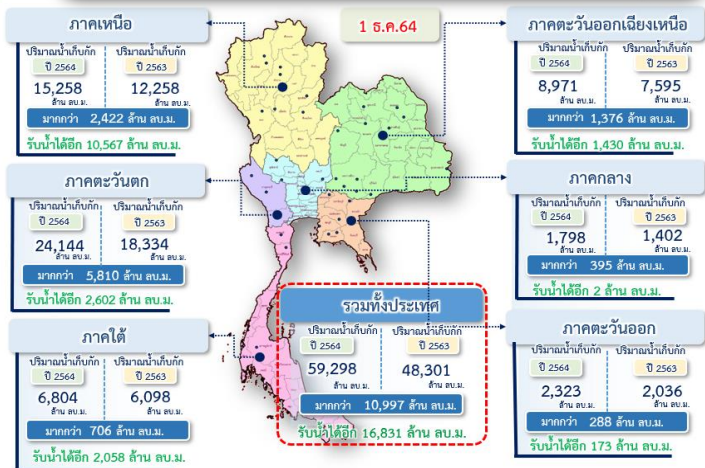
ลำดับที่	อำเภอ	จังหวัด	ปริมาณฝนสะสม (มม.)
1	เมืองนครศรีธรรมราช	นครศรีธรรมราช	273.8
2	ศรีนครินทร์	พัทลุง	229.0
3	ป่าบอน	พัทลุง	194.4
4	ชิงชัน	นราธิวาส	185.4
5	กงหรา	พัทลุง	183.0

หมายเหตุ แหล่งที่มาสำนักงานทรัพยากรน้ำแห่งชาติ (สทนช.)

มรสุมตะวันออกเฉียงเหนือกำลังค่อนข้างแรงยังคงพัดปกคลุมประเทศไทยและอ่าวไทย ในขณะที่ร่องมรสุมได้เลื่อนลงไปพาดผ่านประเทศมาเลเซีย ส่งผลให้ภาคใต้ยังคงมีฝนตกหนักบางแห่ง ขอให้ประชาชนในพื้นที่เสี่ยงภัยบริเวณดังกล่าวระวังอันตรายจากฝนตกหนักและฝนที่ตกสะสม ซึ่งทำให้เกิดน้ำท่วมฉับพลันและน้ำป่าไหลหลากได้

ปริมาณน้ำ เก็บกัก อ่างเก็บน้ำขนาดใหญ่และขนาดกลาง

(ข้อมูล ณ วันที่ 1 ธ.ค.64)



สถานการณ์น้ำ 4 เขื่อนหลักกลุ่มเจ้าพระยา (ข้อมูล ณ วันที่ 2 ธ.ค.64)

สภาพน้ำในอ่างเก็บน้ำ ภูมิพล สิริกิติ์ แควน้อยฯ และป่าสักฯ วันที่ 2 ธันวาคม 2564

อ่างเก็บน้ำ	ปริมาณน้ำในอ่างฯ		ปริมาณน้ำใช้การได้		ปริมาณน้ำไหลลงอ่างฯ		ปริมาณน้ำระบาย		รับน้ำได้อีก
	ปริมาณน้ำ	% ความจุ	ปริมาณน้ำ	% ใช้การ	วันที่	เมื่อวาน	วันที่	เมื่อวาน	
ภูมิพล	8,440	63	4,640	48	8.41	6.30	8.00	8.00	5,022
สิริกิติ์	4,502	47	1,652	25	2.58	7.90	5.54	5.54	5,008
ภูมิพล+สิริกิติ์	12,942	56	6,292	39	10.99	14.20	13.54	13.54	10,030
แควน้อยฯ	933	99	890	99	0.81	1.27	3.02	3.02	6
ป่าสักชลสิทธิ์	968	101	965	101	0.23	0.12	1.76	1.50	0
รวมทั้งหมด	14,844	60	8,148	45	12.02	15.59	18.32	18.06	10,035

*หมายเหตุ: () คือ เก็บรวมเขื่อนกั้นปกติ

(หน่วย : ล้าน ลบ.ม.)

กิจกรรมและการให้ความช่วยเหลือของกรมชลประทาน

- โครงการส่งน้ำและบำรุงรักษาพระพิมล สำนักงานชลประทานที่ 11 ลงพื้นที่นำเรือยนต์กรมลงพื้นที่เก็บสวะคลองพระพิมล ตำบลบางเลน อำเภอบางเลน จังหวัดนครปฐม เพื่อบริการแก้ไขปัญหาคความเดือดร้อนของประชาชน และเพิ่มประสิทธิภาพในการบริหารจัดการน้ำได้ดียิ่งขึ้น
- โครงการชลประทานสงขลา สำนักงานชลประทานที่ 16 ดำเนินการขุดลอกคูคันคลองส่งน้ำชลประทาน ในเขตพื้นที่ ตำบลบ้านนา ณ บริเวณหมู่ที่ 5 บ้านทุ่งใหญ่ และหมู่ที่ 8 บ้านโคกมา ตำบลบ้านนา อำเภอยะรัง จังหวัดสงขลา เพื่อเพิ่มประสิทธิภาพในการระบายน้ำและป้องกันปัญหาน้ำท่วมขังในเขตชุมชน

สถานการณ์น้ำท่า สถานีหลักกรมชลประทาน (ข้อมูล ณ วันที่ 2 ธ.ค.64)

สถานี	ที่ตั้ง	ระดับตลิ่ง (เมตร)	ความจุ (ลบ.ม./วินาที)	ระดับน้ำ (เมตร)	ปริมาณน้ำ (ลบ.ม./วินาที)	(+)/สูง/(-)ต่ำกว่าตลิ่ง (เมตร)
E.95	อ.เชียงขวัญ จ.ร้อยเอ็ด	7.50	875.00	7.19	709.05	-0.31
M.4	อ.ท่าตูม จ.สุรินทร์	6.30	550.0	5.73	456.90	-0.57
M.5	อ.ราชสีห์ จ.ศรีสะเกษ	8.10	965.00	7.92	938.00	-0.18
T.13	อ.สองพี่น้อง จ.สุพรรณบุรี	2.40	-	2.91	-	0.51
T.1	อ.นครชัยศรี จ.นครปฐม	1.66	-	1.75	-	0.09
X.173A	อ.เสนา จ.สงขลา	16.13	255.75	13.67	71.60	-2.46
X.174	อ.หาดใหญ่ จ.สงขลา	8.88	212.00	5.24	17.50	-3.64
X.167	อ.ร่อนพิบูลย์ จ.นครศรีธรรมราช	11.35	96.00	11.06	85.60	-0.29
X.203	อ.เมืองนครศรีธรรมราช จ.นครศรีธรรมราช	10.80	52.00	10.46	33.12	-0.34
X.285	อ.เมืองนครศรีธรรมราช จ.นครศรีธรรมราช	3.20	-	2.47	-	-0.73

สรุปพื้นที่ประสบอุทกภัย กรมชลประทาน (ข้อมูล ณ วันที่ 1 ธ.ค.64)

พื้นที่ประสบอุทกภัยปี 2564 สาเหตุเนื่องจากอิทธิพล ดังนี้

จากอิทธิพลพายุโซนร้อน "คมปาซุ" ได้อ่อนกำลังลงเป็นพายุดีเปรสชันและกลายเป็นหย่อมความกดอากาศต่ำในระยะต่อมา ประกอบร่องมรสุมพาดผ่านภาคเหนือตอนล่าง ภาคกลาง และภาคตะวันออกเฉียงเหนือ (14-15 ต.ค.64) อิทธิพลของมรสุมตะวันออกเฉียงเหนือพัดปกคลุมอ่าวไทยและภาคใต้มีกำลังแรง (วันที่ 10-13 พ.ย.64) อิทธิพลของลมตะวันออกเฉียงเหนือพัดปกคลุมภาคใต้และอ่าวไทยมีกำลังแรง (วันที่ 23-25 พ.ย.64)

ส่งผลทำให้มีพื้นที่ได้รับผลกระทบรวม 53 จังหวัด ดังนี้

- ❖ พื้นที่ที่เคยประสบปัญหาอุทกภัย และเข้าสู่ภาวะปกติแล้ว 44 จังหวัด ได้แก่ จังหวัด 1.เชียงราย 2.เลย 3.กำแพงเพชร 4.ตาก 5.เชียงใหม่ 6.ลำปาง 7.ลำพูน 8.นครสวรรค์ 9.พิจิตร 10.สุโขทัย 11.แพร่ 12.เพชรบูรณ์ 13.ขอนแก่น 14.มหาสารคาม 15.นครราชสีมา 16.กาฬสินธุ์ 17.พะเยา 18.สมุทรปราการ 19.ชลบุรี 20.สระแก้ว 21.ระยอง 22.จันทบุรี 23.พังงา 24.ตราด 25.ชัยภูมิ 26.สระบุรี 27.กาญจนบุรี 28.ปราจีนบุรี 29.ฉะเชิงเทรา 30.สิงห์บุรี 31.ลพบุรี 32.ชัยนาท 33.อุทัยธานี 34.อ่างทอง 35.นนทบุรี 36.เพชรบุรี 37.ประจวบคีรีขันธ์ 38.ระนอง 39.ตรัง 40.นราธิวาส 41.สตูล 42.พิษณุโลก 43.พัทลุง และ 44.สงขลา

- ❖ พื้นที่ประสบอุทกภัย 9 จังหวัด ได้แก่ จังหวัด 1.ร้อยเอ็ด 2.ยโสธร 3.นครปฐม 4.อุบลราชธานี 5.พระนครศรีอยุธยา 6.สุพรรณบุรี 7.สุราษฎร์ธานี 8.นครศรีธรรมราช และ 9.ชุมพร

สถานการณ์น้ำในลุ่มน้ำเจ้าพระยา (ข้อมูล ณ วันที่ 2 ธ.ค.64)

แม่น้ำปิง สถานี P.17 อ.บรรพตพิสัย จ.นครสวรรค์ ปริมาณน้ำไหลผ่าน 31 ลบ.ม./วินาที (เมื่อวาน 32 ลบ.ม./วินาที) ระดับน้ำ +34.03 ม.รทก. ต่ำกว่าตลิ่ง 5.76 ม.

แม่น้ำน่าน สถานี N.67 อ.ชุมแสง จ.นครสวรรค์ ปริมาณน้ำไหลผ่าน 277 ลบ.ม./วินาที (เมื่อวาน 306 ลบ.ม./วินาที) ระดับน้ำ +20.57 ม.รทก. ต่ำกว่าตลิ่ง 7.73 ม.

แม่น้ำเจ้าพระยา สถานี C.2 อ.เมือง จ.นครสวรรค์ ปริมาณน้ำไหลผ่าน 435 ลบ.ม./วินาที (เมื่อวาน 473 ลบ.ม./วินาที) ระดับน้ำ +18.24 ม.รทก. ต่ำกว่าตลิ่ง 7.96 ม.

เขื่อนเจ้าพระยา สถานี C.13 อ.สรรพยา จ.ชัยนาท ปริมาณน้ำไหลผ่าน 173 ลบ.ม./วินาที (เมื่อวาน 177 ลบ.ม./วินาที) ระดับน้ำเหนือเขื่อน +16.50 ม.รทก. (เมื่อวาน +16.50 ม.รทก.) ระดับน้ำท้ายเขื่อน 6.39 ม.รทก.

รับน้ำฝั่งตะวันตก 200 ลบ.ม./วินาที (เมื่อวาน 196 ลบ.ม./วินาที) / รับน้ำฝั่งตะวันออก 84 ลบ.ม./วินาที (เมื่อวาน 84 ลบ.ม./วินาที) รวมรับน้ำ 2 ฝั่ง 284 ลบ.ม./วินาที (เมื่อวาน 280 ลบ.ม./วินาที)

แม่น้ำป่าสัก เขื่อนป่าสักชลสิทธิ์ ระบาย 20.36 ลบ.ม./วินาที (เมื่อวาน 17.35 ลบ.ม./วินาที) ระบายท้ายเขื่อนพระรามหก 0.00 ลบ.ม./วินาที (เมื่อวาน 0.00 ลบ.ม./วินาที) ปริมาณน้ำไหลผ่านสถานี S.26

ท้ายเขื่อนพระรามหก อ.ท่าเรือ จ.พระนครศรีอยุธยา - ลบ.ม./วินาที (เมื่อวาน - ลบ.ม./วินาที)

แม่น้ำเจ้าพระยา C.29A อ.บางไทร จ.พระนครศรีอยุธยา ปริมาณน้ำไหลผ่านเฉลี่ย 352 ลบ.ม./วินาที (เมื่อวาน 365 ลบ.ม./วินาที)

แม่น้ำท่าจีน สถานี T.1 อ.นครชัยศรี จ.นครปฐม (ระดับตลิ่ง 1.66 ม.รทก.) มีระดับน้ำ +1.75 ม.รทก. สูงกว่าตลิ่ง +0.09 ม. (เมื่อวาน +1.61 ม.รทก.)



สามารถติดตามสถานการณ์น้ำได้ที่ <http://wmsc.rid.go.th/>

