

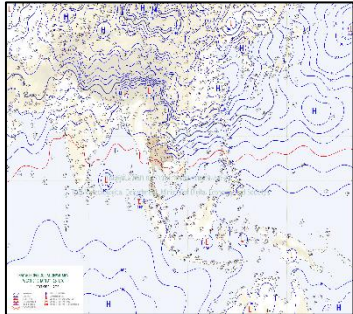
รายงานสถานการณ์น้ำ

ศูนย์ปฏิบัติการน้ำอัจฉริยะ โทร. 02 669 2560 E-mail : wmsc.1460@gmail.com



วันเสาร์ที่ 2 ธันวาคม พ.ศ. 2566

สภาพภูมิอากาศ และปริมาณฝน (วันที่ 2 ธ.ค. 66 เวลา 06.00 น.)

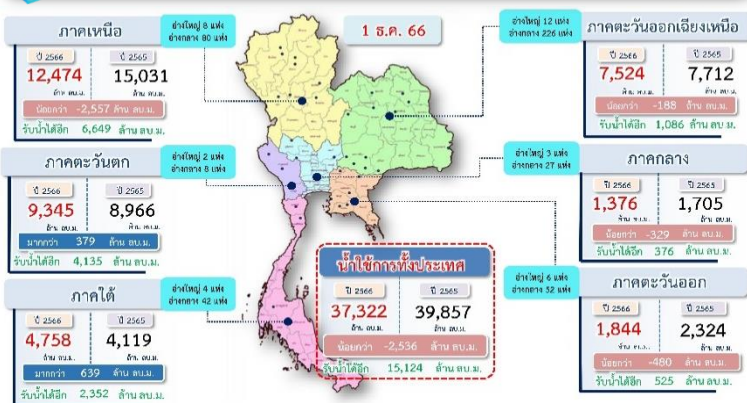


บริเวณความกดอากาศสูงหรือมวลอากาศเย็นกำลังปานกลางจากประเทศจีนได้แผ่ลงปกคลุมภาคตะวันออกเฉียงเหนือและทะเลจีนใต้แล้ว ส่งผลให้มีลมฝ่ายตะวันออกพัดนำความชื้นจากทะเลจีนใต้และอ่าวไทยเข้ามาปกคลุมประเทศไทยตอนบน ลักษณะเช่นนี้ทำให้ประเทศไทยตอนบนจะมีฝนบางแห่งกับมีลมแรง โดยภาคเหนือ และภาคตะวันออกเฉียงเหนือ อากาศเย็นในตอนเช้า และอุณหภูมิจะลดลงเล็กน้อย

ปริมาณฝนตก 24 ชั่วโมงที่ผ่านมา สูงสุด 3 ลำดับ ได้แก่ อ.จะนะและ จ.นราธิวาส 187.6 มม. อ.ศรีสาคร จ.นราธิวาส 161.5 มม. และ อ.แฉัง จ.นราธิวาส 143.8 มม.

แหล่งที่มา สำนักงานทรัพยากรน้ำแห่งชาติ (สทนช.)

ปริมาณน้ำ **ไข่อ่าง** อ่างเก็บน้ำขนาดใหญ่และขนาดกลาง



สถานการณ์น้ำ 4 เขื่อนหลักลุ่มเจ้าพระยา (ข้อมูล ณ วันที่ 2 ธ.ค. 66)

สภาพน้ำในอ่างเก็บน้ำ ภูมิพล สิริกิติ์ แควน้อยฯ และป่าสักฯ วันที่ 2 ธันวาคม 2566

อ่างเก็บน้ำ	ปริมาณน้ำในอ่างฯ		ปริมาณน้ำใช้การได้		ปริมาณน้ำไหลลงอ่างฯ		ปริมาณน้ำระบาย		รับน้ำได้อีก
	ปริมาณน้ำ	% ความจุ	ปริมาณน้ำ	% ใช้การ	วันนี้	เมื่อวาน	วันนี้	เมื่อวาน	
ภูมิพล	10,439	78	6,639	69	13.59	8.20	13.00	13.00	3,023
สิริกิติ์	6,038	63	3,188	48	4.17	6.44	11.84	12.00	3,472
ภูมิพล+สิริกิติ์	16,477	72	9,827	60	17.76	14.64	24.84	25.00	6,495
แควน้อยฯ	950	101	907	101	1.40	0.89	1.30	1.30	0
ป่าสักชลสิทธิ์	944	98	941	98	0.00	0.00	1.74	1.75	16
รวมทั้งหมด	18,371	74	11,675	64	19.16	15.53	27.88	28.04	6,511

*หมายเหตุ: (1) คือ ปริมาณรวมกันทั้งหมด (หน่วย : ล้าน ลบ.ม.)

ผลการจัดสรรน้ำฤดูแล้ง ปี 2566/67

ผลจัดสรรน้ำฤดูแล้ง ปี 2566/67 (ข้อมูล ณ วันที่ 1 ธ.ค.66)

- ทั้งประเทศ แผนจัดสรรน้ำ 21,810 ล้าน ลบ.ม. จัดสรรน้ำไปแล้ว 3,254 ล้าน ลบ.ม. (15%) แผนเพาะปลูกข้าวนาปรัง (29 พ.ย.66) 5.80 ล้านไร่ เเพาะปลูกไปแล้ว 1.03 ล้านไร่ (18%)
- ลุ่มน้ำเจ้าพระยา แผนจัดสรรน้ำ 6,100 ล้าน ลบ.ม. จัดสรรน้ำไปแล้ว 586 ล้าน ลบ.ม. (10%) แผนเพาะปลูกข้าวนาปรัง (29 พ.ย.66) 3.03 ล้านไร่ เเพาะปลูกไปแล้ว 0.67 ล้านไร่ (22%)



สถานการณ์น้ำท่า กรมชลประทาน (ข้อมูล วันที่ 2 ธ.ค. 66 เวลา 06.00 น.)

สถานี	แม่น้ำ	ที่ตั้ง	ระดับตลิ่ง (เมตร)	ความจุ (ลบ.ม./วินาที)	ระดับน้ำ (เมตร)	ปริมาณน้ำ (ลบ.ม./วินาที)	(+)/(-)ค่ากว่าตลิ่ง(เมตร)	แนวโน้ม
T.13	ท่าจีน	อ. สองพี่น้อง จ. สุพรรณบุรี	2.40	-	1.87	-	-0.53	ลดลง
T.15	ท่าจีน	อ. บางเลน จ. นครปฐม	1.80	-	1.67	-	-0.13	ลดลง
T.1	ท่าจีน	อ. นครชัยศรี จ. นครปฐม	1.50	-	0.98	-	-0.52	เพิ่มขึ้น
X.258	คลองอัมรินทร์	อ. พะเยา จ. สุราษฎร์ธานี	56.80	101.00	55.89	-	-0.91	ลดลง
X.285	คลองหน้าเมือง	อ. เมืองนครศรีธรรมราช จ. นครศรีธรรมราช	2.50	-	1.94	-	-0.56	ลดลง
X.167	คลองเสนาง	อ. ร่อนพิบูลย์ จ. นครศรีธรรมราช	11.35	106.35	10.44	70.08	-0.91	เพิ่มขึ้น
X.200	คลองท่าดี	อ. สานึกา จ. นครศรีธรรมราช	33.90	-	32.18	-	-1.72	เพิ่มขึ้น
X.203	คลองท่าดี	อ. เมืองนครศรีธรรมราช จ. นครศรีธรรมราช	10.50	44.20	10.12	33.20	-0.38	เพิ่มขึ้น
X.73	บางนา	อ. ระแงะ จ. นราธิวาส	14.90	114.00	15.97	196.30	1.07	เพิ่มขึ้น
X.10A	ปัตตานี	อ. เมืองปัตตานี จ. ปัตตานี	1.15	-	0.33	-	-0.82	ลดลง
X.119A	แม่น้ำโก-ลก	พ. สุโงโกลก จ. นราธิวาส	9.30	267.00	8.90	218.00	-0.40	เพิ่มขึ้น
X.275	แม่น้ำปัตตานี	อ. เมืองปัตตานี จ. ปัตตานี	2.00	-	2.01	-	0.01	ลดลง

สรุปพื้นที่ประสบอุทกภัย กรมชลประทาน (วันที่ 2 ธ.ค. 66)

- พื้นที่ประสบอุทกภัยรวม 62 จังหวัด ดังนี้
 - ❖ จังหวัดที่เข้าสู่ภาวะปกติ 57 จังหวัด ได้แก่ จังหวัดเชียงใหม่ เชียงราย ลำพูน ลำปาง แม่ฮ่องสอน พะเยา อุดรดิตต์ น่าน พิชญโลก นครสวรรค์ ชัยนาท พิจิตร แพร่ สุโขทัย ตาก กำแพงเพชร เลย สกลนคร บึงกาฬ ขอนแก่น กาฬสินธุ์ ร้อยเอ็ด ชัยภูมิ มหาสารคาม อุดรธานี นครพนม อำนาจเจริญ อุบลราชธานี ยโสธร นครราชสีมา สระแก้ว นครนายก ระยอง จันทบุรี ปราจีนบุรี ตราด ฉะเชิงเทรา เพชรบูรณ์ ลพบุรี สระบุรี พระนครศรีอยุธยา สุพรรณบุรี อ่างทอง นครปฐม อุทัยธานี ปทุมธานี สมุทรปราการ กรุงเทพมหานคร ระนอง ภูเก็ต พังงา สตูล ตรัง สุราษฎร์ธานี ชุมพรและยะลา
 - ❖ จังหวัดที่ประสบอุทกภัย 5 จังหวัด ได้แก่ จังหวัดนครศรีธรรมราช พัทลุง สงขลา ปัตตานี และนราธิวาส

กิจกรรมและการให้ความช่วยเหลือของกรมชลประทาน

- โครงการส่งน้ำและบำรุงรักษายมนาน สำนักงานชลประทานที่ 3 ดำเนินการกำจัดวัชพืชและสิ่งกีดขวางทางน้ำ บริเวณท่อระบายน้ำหนองมน หมู่ที่ 6 ตำบลกกแรต อำเภอกงไกรลาศ จังหวัดสุโขทัย เพื่อการบริหารจัดการน้ำ เป็นไปอย่างมีประสิทธิภาพ
- โครงการส่งน้ำและบำรุงรักษาบางพลวง สำนักงานชลประทานที่ 9 ดำเนินการกำจัดวัชพืชและสิ่งกีดขวางทางน้ำ บริเวณหน้า ปตร.คลองหอทอง ตำบลบางกระเบา อำเภอบ้านสร้าง จังหวัดปราจีนบุรี เพื่อลดการสะสม และขยายพันธุ์ของวัชพืช และเพิ่มประสิทธิภาพในการบริหารจัดการน้ำ
- โครงการชลประทานพระยาบรลือ สำนักงานชลประทานที่ 11 ดำเนินการกำจัดวัชพืชและสิ่งกีดขวางทางน้ำ บริเวณคลองขุดใหม่ ตำบลละหาร อำเภอบางบัวทอง จังหวัดนนทบุรี เพื่อเป็นการเพิ่มประสิทธิภาพการระบายน้ำ

