

รายงานสถานการณ์น้ำ

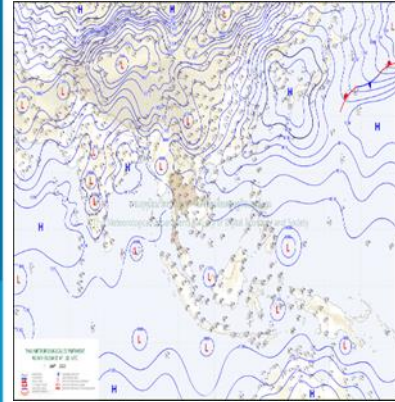
ศูนย์ปฏิบัติการน้ำอัจฉริยะ โทร. 02 669 2560 E-mail : wmsc.1460@gmail.com



วันอังคารที่ 2 พฤษภาคม 2566



สภาพภูมิอากาศ และปริมาณฝน (วันที่ 2 พ.ค. 66 เวลา 06.00 น.)

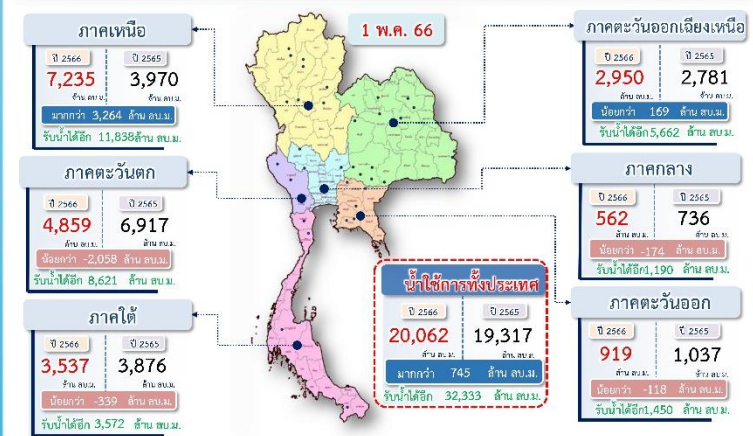


บริเวณความกดอากาศสูงหรือมวลอากาศเย็นกำลังปานกลางที่ปกคลุมประเทศไทยตอนบนและทะเลจีนใต้มีกำลังอ่อนลง ประกอบกับลมตะวันออกเฉียงใต้ยังคงพัดปกคลุมประเทศไทยตอนบน ในขณะที่ประเทศไทยตอนบนมีอากาศร้อนถึงร้อนจัด ลักษณะเช่นนี้ทำให้บริเวณดังกล่าวมีฝนฟ้าคะนองและลมกระโชกแรงบางแห่งเกิดขึ้นได้ สำหรับลมตะวันออกเฉียงใต้พัดปกคลุมอ่าวไทย ภาคใต้ และทะเลอันดามัน เริ่มมีกำลังแรงขึ้น ทำให้ภาคใต้มีฝนเพิ่มขึ้น และมีฝนตกหนักบางแห่ง

ปริมาณฝนตก 24 ชั่วโมงที่ผ่านมา สูงสุด 3 ลำดับ ได้แก่ อ.สอง จ.แพร่ 61.0 มม. อ.ทุ่งช้าง จ.น่าน 57.0 มม. และ อ.ปาย จ.แม่ฮ่องสอน 48.5 มม.

แหล่งที่มา สำนักงานทรัพยากรน้ำแห่งชาติ (สทนช.)

ปริมาณน้ำ **ใช้การ** อ่างเก็บน้ำขนาดใหญ่และขนาดกลาง



สถานการณ์น้ำ 4 เขื่อนหลักกลุ่มเจ้าพระยา (ข้อมูล ณ วันที่ 2 พ.ค. 66)

สภาพน้ำในอ่างเก็บน้ำ ภูมิพล สิริกิติ์ แควน้อยฯ และป่าสักฯ วันที่ 2 พฤษภาคม 2566

อ่างเก็บน้ำ	ปริมาณน้ำในอ่างฯ ปริมาณน้ำ % ความจุ	ปริมาณน้ำใช้การได้ ปริมาณน้ำ % ใช้การ	ปริมาณน้ำไหลลงอ่างฯ วันนี้	ปริมาณน้ำระบาย วันนี้	รับน้ำได้อีก
ภูมิพล	8,209 61	4,409 46	0.00 0.24	30.00 28.00	5,253
สิริกิติ์	4,462 47	1,612 24	2.20 0.00	17.01 16.94	5,048
ภูมิพล+สิริกิติ์	12,671 55	6,021 37	2.20 0.24	47.01 44.94	10,301
แควน้อยฯ	285 30	242 27	0.00 0.00	3.46 3.46	654
ป่าสักชลสิทธิ์	229 24	226 24	1.07 1.14	3.04 3.04	731
รวมทั้งหมด	13,185 53	6,489 36	3.27 1.38	53.50 51.44	11,686

*หมายเหตุ: () คือ เก็บความจุเก็บกักปกติ (หน่วย : ล้าน ลบ.ม.)

โครงการจ้างแรงงานชลประทาน เพื่อช่วยเหลือเกษตรกร

(ประจำปีงบประมาณ พ.ศ. 2566) ข้อมูล ณ วันที่ 18 เม.ย. 66

โครงการจ้างแรงงานชลประทาน เพื่อช่วยเหลือเกษตรกร ประจำปีงบประมาณ พ.ศ. 2566 รวมระยะเวลาการจ้างงาน 3-10 เดือน มีแผนการจ้างจำนวน 86,000 คน ปัจจุบันมีการจ้างแรงงานไปแล้ว จำนวน 72,922 คน คิดเป็นร้อยละ 84.79



คุณภาพน้ำ (วันที่ 2 พ.ค. 66 เวลา 07.00 น.)

(หน่วย : กรัม/ลิตร)

แม่น้ำ	สถานีเฝ้าระวัง	เกณฑ์เฝ้าระวัง	ค่าความเค็ม
เจ้าพระยา	ประปาสำแล จ.ปทุมธานี	0.25	0.15 (ปกติ)
บางปะกง	วัดบางแตน	1.00	0.12 (ปกติ)
ท่าจีน	ด้านนอกคลองจินดา	0.75	0.22 (ปกติ)
	ด้านในคลองจินดา	0.75	0.21 (ปกติ)
แม่กลอง	ปากคลองดำเนินสะดวก	2.00	0.14 (ปกติ)

ผลการจัดสรรน้ำฤดูฝนปี 2566 และผลการจัดสรรน้ำฤดูแล้ง ปี 2565/66

ผลจัดสรรน้ำฤดูฝน ปี 2566 (ข้อมูล ณ วันที่ 1 พ.ค.66)

ทั้งประเทศ แผนจัดสรรน้ำ 14,851 ล้าน ลบ.ม. จัดสรรน้ำไปแล้ว 132 ล้าน ลบ.ม. (1%) แผนเพาะปลูกข้าวนาปี (26 เม.ย.66) 16.97 ล้านไร่ เพาะปลูกไปแล้ว 0.16 ล้านไร่ (1%) กลุ่มน้ำเจ้าพระยา แผนจัดสรรน้ำ 5,500 ล้าน ลบ.ม. จัดสรรน้ำไปแล้ว 51 ล้าน ลบ.ม. (1%) แผนเพาะปลูกข้าวนาปี (26 เม.ย.66) 8.05 ล้านไร่ เพาะปลูกไปแล้ว 0.16 ล้านไร่ (2%)

ผลการจัดสรรน้ำฤดูแล้ง ปี 2565/66 (ข้อมูล ณ วันที่ 1 พ.ค.66)

กลุ่มน้ำแม่กลอง แผนจัดสรรน้ำ 5,500 ล้าน ลบ.ม. จัดสรรน้ำไปแล้ว 3,491 ล้าน ลบ.ม. (64%) แผนเพาะปลูกข้าวนาปรัง (26 เม.ย.66) 0.84 ล้านไร่ เพาะปลูกไปแล้ว 0.83 ล้านไร่ (98%)

กิจกรรมและการให้ความช่วยเหลือของกรมชลประทาน

- โครงการชลประทานร้อยเอ็ด สำนักงานชลประทานที่ 6 ดำเนินการกำจัดวัชพืชและสิ่งกีดขวางทางน้ำ ณ บริเวณอ่างเก็บน้ำหนองหญ้าม้า ตำบลรอบเมือง อำเภอเมือง จังหวัดร้อยเอ็ด เพื่อเพิ่มประสิทธิภาพในการส่งน้ำ ไม่ให้กระทบต่อคุณภาพน้ำ และเตรียมความพร้อมในการรับมือฤดูฝน
- ส่วนเครื่องจักรกล สำนักงานชลประทานที่ 9 ดำเนินการติดตั้งเครื่องสูบน้ำขนาด 8 นิ้ว จำนวน 2 เครื่อง และขนาด 12 นิ้ว จำนวน 4 เครื่อง บริเวณ อำเภอเขาสมิง จังหวัดจันทบุรี เพื่อสูบน้ำช่วยเหลือพื้นที่เกษตรกรรมที่ได้รับความเดือดร้อนจากการขาดแคลนน้ำในฤดูแล้ง
- โครงการส่งน้ำและบำรุงรักษาแก่งกระจาน สำนักงานชลประทานที่ 14 ดำเนินการซ่อมแซมระบบท่อส่งน้ำโครงการจัดหาน้ำเพื่อราษฎร หัวจ่ายที่ 44 บริเวณข้าวจังหวัดจันทบุรี ตำบลแก่งกระจาน อำเภอแก่งกระจาน จังหวัดเพชรบุรี เพื่อสูบน้ำสนับสนุนและช่วยเหลือพื้นที่การเกษตร ทำให้สามารถดำเนินการส่งน้ำให้กับผู้ใช้น้ำได้ตามปกติ



1460



สามารถติดตามสถานการณ์น้ำได้ที่ <http://wmsc.rid.go.th/>

