

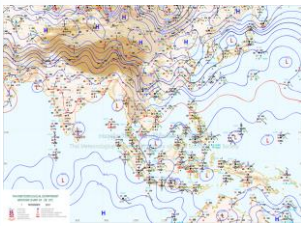
# รายงานสถานการณ์น้ำฉบับผู้บริหาร

ศูนย์ปฏิบัติการน้ำอัจฉริยะ โทร. 02 669 2560 E-mail : wmsc.1460@gmail.com

วันอังคารที่ 2 พฤศจิกายน 2564



## สภาพภูมิอากาศ และปริมาณฝน (วันที่ 2 พ.ย.64 เวลา 06.00 น.)



ลำดับที่	อำเภอ	จังหวัด	ปริมาณฝนสะสม (มม.)
1	ธนบุรี	กรุงเทพมหานคร	102.0
2	สิเกา	ตรัง	78.5
3	ปากพลี	นครนายก	69.5
4	แม่สรวย	เชียงราย	66.5
5	ราชบุรีบูรณะ	กรุงเทพมหานคร	64.5

หมายเหตุ แหล่งที่มาสำนักงานทรัพยากรน้ำแห่งชาติ (สทนช.)

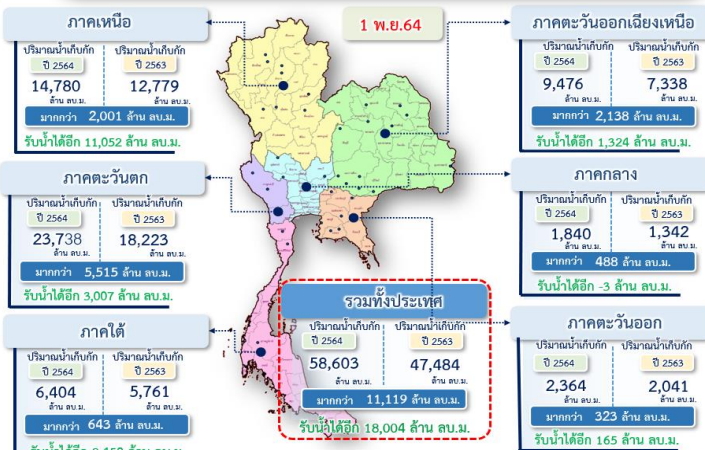
บริเวณความกดอากาศสูงยังคงแผ่ปกคลุมภาคตะวันออกเฉียงเหนือและทะเลจีนใต้ ส่งผลทำให้มีลมตะวันออกเฉียงใต้พัดปกคลุมประเทศไทยตอนบน ในขณะที่มีลมตะวันออกเฉียงเหนือพัดปกคลุมอ่าวไทยและภาคใต้ ประกอบกับมีหย่อมความกดอากาศต่ำปกคลุมบริเวณตะวันออกของแหลมมลายู ส่งผลให้บริเวณประเทศไทยยังคงมีฝนที่ค่อนงอกเกิดขึ้น และมีฝนตกหนักบางแห่งในภาคใต้ ขอให้ประชาชนบริเวณภาคใต้ระวังอันตรายจากฝนตกหนักและฝนตกสะสมซึ่งอาจทำให้เกิดน้ำท่วมฉับพลันและน้ำป่าไหลหลากได้

## สถานการณ์น้ำท่า สถานีหลักกรมชลประทาน (ข้อมูล ณ วันที่ 2 พ.ย.64 )

สถานี	ที่ตั้ง	ระดับตลิ่ง (เมตร)	ความจุ (ลบ.ม./วินาที)	ระดับน้ำ (เมตร)	ปริมาณน้ำ (ลบ.ม./วินาที)	(+)/สูง/(-)ต่ำกว่าตลิ่ง (เมตร)
E.23	อ.เมืองชัยภูมิ จ.ชัยภูมิ	9.00	460.00	8.38	174.01	-0.62
E.9	อ.มัญจาคีรี จ.ขอนแก่น	9.00	167.00	11.38	714.64	2.38
E.91	อ.โกสุมพิสัย จ.มหาสารคาม	11.70	900.00	12.98	1,167.36	1.28
C35	อ.พระนครศรีอยุธยา จ.พระนครศรีอยุธยา	4.58	1,179.00	5.14	1,325.00	0.56
C36	อ.บางบาล จ.พระนครศรีอยุธยา	4.00	420.00	5.96	801.00	1.96
C37	อ.บางบาล จ.พระนครศรีอยุธยา	3.80	148.00	4.98	222.00	1.18
T.13	อ.สองพี่น้อง จ.สุพรรณบุรี	2.40	-	3.36	-	0.96
T.1	อ.นครชัยศรี จ.นครปฐม	1.66	-	2.04	-	0.38

## ปริมาณน้ำ เก็บกัก อ่างเก็บน้ำขนาดใหญ่และขนาดกลาง

(ข้อมูล ณ วันที่ 1 พ.ย.64)



## สรุปพื้นที่ประสบอุทกภัย กรมชลประทาน (ข้อมูล ณ วันที่ 1 พ.ย.64)

### พื้นที่ประสบอุทกภัยปี 2564 สาเหตุเนื่องจากอิทธิพล ดังนี้

จากอิทธิพลของร่องมรสุมและหย่อมความกดอากาศประกอบกับ อิทธิพลของพายุดีเปรสชัน “เตี้ยนหมู่” เคลื่อนเข้าปกคลุมภาคตะวันออกเฉียงเหนือ บริเวณจังหวัดมุกดาหาร และอ่อนกำลังลงเป็นหย่อมความกดอากาศต่ำกำลังแรงบริเวณจังหวัดขอนแก่น (วันที่ 24-25 ก.ย.64) อิทธิพลพายุโซนร้อน “คมปาซุ” ได้อ่อนกำลังลงเป็นพายุดีเปรสชันและกลายเป็นหย่อมความกดอากาศต่ำในระยะต่อมา ประกอบร่องมรสุมพาดผ่านภาคเหนือตอนล่าง ภาคกลาง และภาคตะวันออกเฉียงเหนือ (14-15 ต.ค.64)

### ส่งผลทำให้มีพื้นที่ได้รับผลกระทบรวม 46 จังหวัด ดังนี้

- ❖ พื้นที่ที่เคยประสบปัญหาอุทกภัย และเข้าสู่ภาวะปกติแล้ว 28 จังหวัด ได้แก่ จังหวัด 1.เชียงราย 2.เลย 3.กำแพงเพชร 4.ตาก 5.เชียงใหม่ 6.ลำปาง 7.ลำพูน 8.นครสวรรค์ 9.พิจิตร 10.สุโขทัย 11.แพร่ 12.เพชรบูรณ์ 13.พะเยา 14.สมุทรปราการ 15.ชลบุรี 16.สระแก้ว 17.ระยอง 18.จันทบุรี 19.พังงา 20.ระนอง 21.ตรัง 22.ตราด 23.ชัยภูมิ 24.สระบุรี 25.กาญจนบุรี 26.ปราจีนบุรี 27.ฉะเชิงเทรา และ 28.นครศรีธรรมราช
- ❖ พื้นที่ประสบอุทกภัย 18 จังหวัด ได้แก่ 1.ขอนแก่น 2.มหาสารคาม 3.กาฬสินธุ์ 4.ร้อยเอ็ด 5.ยโสธร 6.นครราชสีมา 7.อุบลราชธานี 8.พิษณุโลก 9.พระนครศรีอยุธยา 10.สิงห์บุรี 11.อ่างทอง 12.ชัยนาท 13.ลพบุรี 14.นนทบุรี 15.สุพรรณบุรี 16.นครปฐม 17.อุทัยธานี และ 18.ประจวบคีรีขันธ์

## สถานการณ์น้ำ 4 เขื่อนหลักกลุ่มเจ้าพระยา (ข้อมูล ณ วันที่ 2 พ.ย.64)

สภาพน้ำในอ่างเก็บน้ำ ภูมิพล สิริกิติ์ แควน้อยฯ และป่าสักฯ วันที่ 2 พฤศจิกายน 2564

อ่างเก็บน้ำ	ปริมาณน้ำในอ่างฯ		ปริมาณน้ำใช้การได้		ปริมาณน้ำไหลลงอ่างฯ		ปริมาณน้ำระบาย		รับน้ำได้อีก
	ปริมาณน้ำ	% ความจุ	ปริมาณน้ำ	% ใช้การ	วันนี้	เมื่อวาน	วันนี้	เมื่อวาน	
ภูมิพล	8,048	60	4,248	44	21.32	58.47	1.00	1.00	5,414
สิริกิติ์	4,478	47	1,628	24	15.12	13.31	4.00	3.99	5,032
ภูมิพล+สิริกิติ์	12,526	55	5,876	36	36.44	71.78	5.00	4.99	10,446
แควน้อยฯ	946	101	903	101	6.36	5.44	4.32	4.32	0
ป่าสักชลสิทธิ์	1,014	106	1,011	106	43.43	38.53	30.30	30.32	0
<b>รวมทั้งหมด</b>	<b>14,486</b>	<b>58</b>	<b>7,790</b>	<b>43</b>	<b>86.23</b>	<b>115.75</b>	<b>39.62</b>	<b>39.63</b>	<b>10,446</b>

\*หมายเหตุ : ( ) คือ ปริมาณขุ่นเกินปกติ

(หน่วย : ล้าน ลบ.ม.)

## กิจกรรมและการให้ความช่วยเหลือของกรมชลประทาน

- โครงการชลประทานอุบลราชธานี สำนักงานชลประทานที่ 7 ลงพื้นที่ติดตั้งเครื่องสูบน้ำบริเวณ ปตร.วัดเสนาวงศ์ จำนวน 4 เครื่อง บริเวณชุมชนท่ากอไผ่ อ.วารินชำราบ 3 เครื่อง และบริเวณแก่งสะพือ อ.พิบูลย์รักษ์ จำนวน 1 เครื่อง เพื่อเร่งการระบายน้ำให้มีประสิทธิภาพและบรรเทาความเดือดร้อนให้แก่ประชาชนที่ได้รับผลกระทบจากน้ำล้นตลิ่ง

## สถานการณ์น้ำในกลุ่มน้ำเจ้าพระยา (ข้อมูล ณ วันที่ 2 พ.ย.64)

- แม่น้ำป่าสัก สถานี P.17** อ.บรรพตพิสัย จ.นครสวรรค์ ปริมาณน้ำไหลผ่าน 405 ลบ.ม./วินาที (เมื่อวาน 436 ลบ.ม./วินาที) ระดับน้ำ +35.82 ม.รทก. ต่ำกว่าตลิ่ง 3.90 ม.
- แม่น้ำน่าน สถานี N.67** อ.ชุมแสง จ.นครสวรรค์ ปริมาณน้ำไหลผ่าน 1,173 ลบ.ม./วินาที (เมื่อวาน 1,173 ลบ.ม./วินาที) ระดับน้ำ +26.70 ม.รทก. ต่ำกว่าตลิ่ง 1.60 ม.
- แม่น้ำเจ้าพระยา สถานี C.2** อ.เมือง จ.นครสวรรค์ ปริมาณน้ำไหลผ่าน 2,339 ลบ.ม./วินาที (เมื่อวาน 2,355 ลบ.ม./วินาที) ระดับน้ำ +23.65 ม.รทก. ต่ำกว่าตลิ่ง 2.55 ม.
- เขื่อนเจ้าพระยา สถานี C.13** อ.สรรพยา จ.ชัยนาท ปริมาณน้ำไหลผ่าน 2,261 ลบ.ม./วินาที (เมื่อวาน 2,257 ลบ.ม./วินาที) ระดับน้ำเหนือเขื่อน +17.27 ม.รทก. (เมื่อวาน +17.28 ม.รทก.) ระดับน้ำท้ายเขื่อน 14.92 ม.รทก. **รับน้ำฝั่งตะวันตก** 230 ลบ.ม./วินาที (เมื่อวาน 228 ลบ.ม./วินาที) / **รับน้ำฝั่งตะวันออก** 155 ลบ.ม./วินาที (เมื่อวาน 156 ลบ.ม./วินาที) **รวมรับน้ำ 2 ฝั่ง** 385 ลบ.ม./วินาที (เมื่อวาน 384 ลบ.ม./วินาที)
- แม่น้ำป่าสัก** เขื่อนป่าสักชลสิทธิ์ ระบาย 350.681 ลบ.ม./วินาที (เมื่อวาน 350.95 ลบ.ม./วินาที) ระบายท้ายเขื่อนพระรามหก 385.10 ลบ.ม./วินาที (เมื่อวาน 400.00 ลบ.ม./วินาที) ปริมาณน้ำไหลผ่านสถานี S.26 ท้ายเขื่อนพระรามหก อ.ท่าเรือ จ.พระนครศรีอยุธยา 387.00 ลบ.ม./วินาที (เมื่อวาน 387.00 ลบ.ม./วินาที)
- แม่น้ำเจ้าพระยา C.29A** อ.บางไทร จ.พระนครศรีอยุธยา ปริมาณน้ำไหลผ่านเฉลี่ย 2,643 ลบ.ม./วินาที (เมื่อวาน 2,679 ลบ.ม./วินาที)
- แม่น้ำท่าจีน สถานี T.1** อ.นครชัยศรี จ.นครปฐม (ระดับตลิ่ง 1.66 ม.รทก.) มีระดับน้ำ +2.04 ม.รทก. สูงกว่าตลิ่ง +0.38 ม. (เมื่อวาน +2.05 ม.รทก.)

