

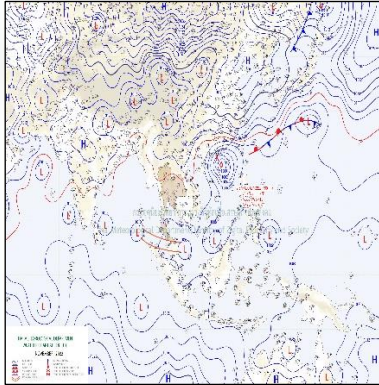
รายงานสถานการณ์น้ำ

ศูนย์ปฏิบัติการน้ำอัจฉริยะ โทร. 02 669 2560 E-mail : wmsc.1460@gmail.com



วันพุธที่ 2 พฤศจิกายน 2565

สภาพภูมิอากาศ และปริมาณฝน (วันที่ 2 พ.ย. 65 เวลา 06.00 น.)

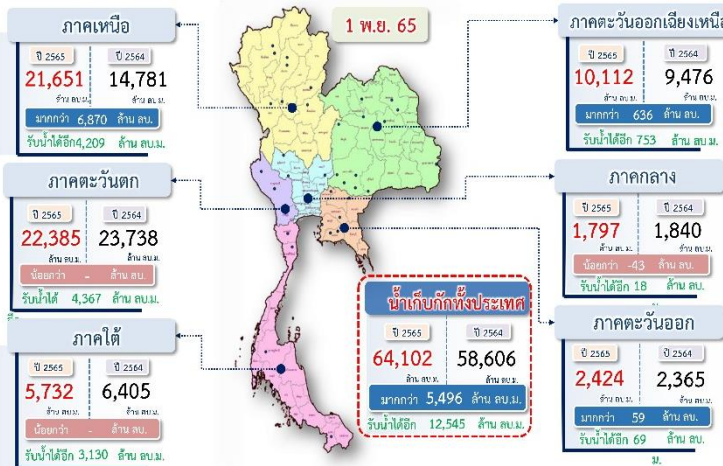


บริเวณความกดอากาศสูงหรือมวลอากาศเย็นกำลังปานกลางจากประเทศจีนปกคลุมประเทศไทยตอนบน และภาคใต้ตอนบน ลักษณะเช่นนี้ทำให้บริเวณดังกล่าวมีอากาศเย็นในตอนเช้า โดยอุณหภูมิลดลงอีก 1-2 องศาเซลเซียส ในภาคตะวันออกเฉียงเหนือ ภาคกลางรวมทั้งกรุงเทพมหานครและปริมณฑล ภาคตะวันออก และภาคใต้ตอนบน ส่วนบริเวณยอดดอยมีอากาศหนาวถึงหนาวจัด อุณหภูมิต่ำสุด 7-14 องศาเซลเซียส และยอดภูมีอากาศหนาว อุณหภูมิต่ำสุด 10-15 องศาเซลเซียส สำหรับมรสุมตะวันออกเฉียงเหนือพัดปกคลุมอ่าวไทย ภาคใต้ และทะเลอันดามัน ประกอบกับร่องมรสุมพาดผ่านภาคใต้ตอนล่างเข้าสู่หย่อมความกดอากาศต่ำบริเวณชายฝั่งประเทศมาเลเซีย ทำให้ภาคใต้ตอนล่างยังคงมีฝนตกต่อเนื่องและมีฝนตกหนักบางแห่ง

ปริมาณฝนตก 24 ชั่วโมงที่ผ่านมาสูงสุด 3 ลำดับ ได้แก่ อ.สบ้าย้อย จ.สงขลา 82.0 มม. อ.เมืองนราธิวาส จ.นราธิวาส 78.6 มม. และ อ.งหวรา จ.พัทลุง 78.6 มม.

แหล่งที่มา สำนักงานทรัพยากรน้ำแห่งชาติ (สทนช.)

ปริมาณน้ำ เก็บกัก อ่างเก็บน้ำขนาดใหญ่และขนาดกลาง



สถานการณ์น้ำ 4 เขื่อนหลักกลุ่มเจ้าพระยา (ข้อมูล ณ วันที่ 2 พ.ย. 65)

สภาพน้ำในอ่างเก็บน้ำ ภูมิพล สิริกิติ์ แควน้อยฯ และป่าสักฯ วันที่ 2 พฤศจิกายน 2565

อ่างเก็บน้ำ	ปริมาณน้ำในอ่างฯ		ปริมาณน้ำใช้การได้		ปริมาณน้ำไหลลงอ่างฯ		ปริมาณน้ำระบาย		รับน้ำได้อีก
	ปริมาณน้ำ	% ความจุ	ปริมาณน้ำ	% ใช้การ	วันนี้	เมื่อวาน	วันนี้	เมื่อวาน	
ภูมิพล	11,986	89	8,186	85	15.58	21.60	3.00	3.00	1,476
สิริกิติ์	6,861	72	4,011	60	7.58	11.92	9.04	9.00	2,649
ภูมิพล+สิริกิติ์	18,847	82	12,197	75	23.16	33.52	12.04	12.00	4,125
แควน้อยฯ	957	102	914	102	2.73	2.73	2.59	2.59	0
ป่าสักชลสิทธิ์	975	102	972	102	3.25	3.20	4.32	4.32	0
รวมทั้งหมด	20,779	84	14,083	77	29.14	39.45	18.95	18.92	4,125

*หมายเหตุ: () คือ เป็นตัวเลขยกกับปกติ

(หน่วย : ล้าน ลบ.ม.)

กิจกรรมและการให้ความช่วยเหลือของกรมชลประทาน

โครงการส่งน้ำและบำรุงรักษาระโนด-กระแสดินธุ์ สำนักงานชลประทานที่ 16 ดำเนินการติดตั้งเครื่องสูบน้ำ จำนวน 1 เครื่อง ณ บริเวณท่อระบายน้ำโดนครอบ หมู่ที่ 4 ตำบลคูคต อำเภอสทิงพระ จังหวัดสงขลา พร้อมทั้งดำเนินการทดสอบเครื่องสูบน้ำ เพื่อเตรียมความพร้อมรับสถานการณ์อุทกภัยในเขตพื้นที่อำเภอสทิงพระ จังหวัดสงขลา

สถานการณ์น้ำท่า กรมชลประทาน (ข้อมูล วันที่ 2 พ.ย. 65 เวลา 06.00น.)

สถานี	แม่น้ำ	ที่ตั้ง	ระดับตลิ่ง (เมตร)	ความจุ (ลบ.ม./วินาที)	ระดับน้ำ (เมตร)	ปริมาณน้ำ (ลบ.ม./วินาที)	(+)/สูง(-)/ต่ำกว่าตลิ่ง (เมตร)	แนวโน้ม
Y.16	ยม	อ. บางระกำ จ. พิษณุโลก	7.30	239.00	8.16	-	0.86	ลดลง
Y.64	ยม	อ. บางระกำ จ. พิษณุโลก	6.40	352.00	7.21	471.60	0.81	ลดลง
E.91	ชี	อ. โขงพิสัย จ. มหาสารคาม	11.70	828.00	12.39	972.96	0.69	ลดลง
E.8A	ชี	อ. เมืองมหาสารคาม จ. มหาสารคาม	9.50	788.00	11.42	-	1.92	ลดลง
E.66A	ชี	อ. ร้อยเอ็ด จ. ร้อยเอ็ด	11.60	1010.00	13.00	1,227.00	1.40	ลดลง
E.95	ชี	อ. เขียวขุ่น จ. ร้อยเอ็ด	7.50	1068.00	48.00	1,220.60	40.50	ลดลง
E.18	ชี	อ. พุ่งฆางหลวง จ. ร้อยเอ็ด	9.80	1100.00	10.78	1,336.03	0.98	ลดลง
E.102	ชี	อ. เมืองยโสธร จ. ยโสธร	9.20	721.00	9.88	-	0.68	ทรงตัว
E.2A	ชี	อ. เมืองยโสธร จ. ยโสธร	12.00	157.00	12.65	1,293.12	0.65	ทรงตัว
E.20A	ชี	อ. มหาชนะชัย จ. ยโสธร	10.00	50.00	10.50	1,378.39	0.50	ลดลง
M.5	มูล	อ. ราษีไศล จ. ศรีสะเกษ	10.75	2170.00	10.96	1,820.00	0.21	ลดลง
M.9	หัวส่างญอ	อ. เมืองศรีสะเกษ จ. ศรีสะเกษ	10.00	195.00	10.60	-	0.60	ลดลง
M.182	มูล	อ. กัมพรภมรย์ จ. ศรีสะเกษ	10.40	1584.00	12.23	2,049.00	1.83	ลดลง
E.98	ชี	อ. เขื่องใน จ. อุบลราชธานี	10.00	1075.00	10.63	1,227.50	0.63	ลดลง
M.7	มูล	อ. เมืองอุบลราชธานี จ. อุบลราชธานี	7.00	2300.00	9.35	3,780.00	2.35	ลดลง
C.36	คลองโม่งแงง	อ. บางบาล จ. พระนครศรีอยุธยา	4.36	420.00	5.62	627.00	1.26	ลดลง
C.37	คลองบางบาล	อ. บางบาล จ. พระนครศรีอยุธยา	4.14	135.00	4.59	159.00	0.45	ลดลง
C.67	น้อย	อ. เหนือ จ. พระนครศรีอยุธยา	2.75	-	4.92	-	2.17	ลดลง
C.68	น้อย	อ. เหนือ จ. พระนครศรีอยุธยา	3.20	-	4.02	-	0.82	ลดลง
T.13	ท่าจีน	อ. สอภังค์ จ. สุพรรณบุรี	2.40	-	3.33	-	0.93	ลดลง
T.1	ท่าจีน	อ. นครชัยศรี จ. นครปฐม	1.66	-	2.11	-	0.45	ลดลง

สรุปพื้นที่ประสบอุทกภัย กรมชลประทาน (วันที่ 2 พ.ย. 65)

พื้นที่ได้รับผลกระทบรวม 59 จังหวัด ดังนี้

- จังหวัดที่เข้าสู่ภาวะปกติ 37 จังหวัด ได้แก่ จังหวัดแม่ฮ่องสอน เชียงใหม่ น่าน ลำพูน พะเยา ลำปาง เชียงราย อุดรดิตต์ สุโขทัย กำแพงเพชร ตาก อุดรธานี เลย หนองคาย นครราชสีมา บุรีรัมย์ นครนายก ปราจีนบุรี ฉะเชิงเทรา จันทบุรี ชลบุรี ระยอง ตรัง สระแก้ว สมุทรปราการ เพชรบูรณ์ ปทุมธานี กาญจนบุรี ประจวบคีรีขันธ์ ระนอง ชุมพร สุราษฎร์ธานี ภูเก็ต สงขลา สตูล ตรัง และนราธิวาส
- จังหวัดที่ประสบอุทกภัย 22 จังหวัด ได้แก่ จังหวัดพิจิตร พิษณุโลก นครสวรรค์หนองบัวลำภู ชัยภูมิ ขอนแก่น กาฬสินธุ์ ร้อยเอ็ด มหาสารคาม ยโสธร อุบลราชธานี ศรีสะเกษ สุรินทร์ ลพบุรี สระบุรี พระนครศรีอยุธยา อ่างทอง สิงห์บุรี ชัยนาท อุทัยธานี สุพรรณบุรี และนครปฐม

สถานการณ์น้ำในกลุ่มน้ำเจ้าพระยา (วันที่ 2 พ.ย. 65)

- แม่น้ำปิง สถานี P.17** อ.บรรพตพิสัย จ.นครสวรรค์ ปริมาณน้ำไหลผ่าน 128 ลบ.ม./วินาที (เมื่อวาน 151 ลบ.ม./วินาที) ระดับน้ำ +34.49 ม.รทก. ต่ำกว่าตลิ่ง 5.22 ม.
- แม่น้ำน่าน สถานี N.67** อ.ชุมแสง จ.นครสวรรค์ ปริมาณน้ำไหลผ่าน 932 ลบ.ม./วินาที (เมื่อวาน 967 ลบ.ม./วินาที) ระดับน้ำ +25.46 ม.รทก. ต่ำกว่าตลิ่ง 2.84 ม.
- แม่น้ำเจ้าพระยา สถานี C.2** อ.เมือง จ.นครสวรรค์ ปริมาณน้ำไหลผ่าน 1,851 ลบ.ม./วินาที (เมื่อวาน 1,948 ลบ.ม./วินาที) ระดับน้ำ +22.56 ม.รทก. ต่ำกว่าตลิ่ง 3.14 ม.
- เขื่อนเจ้าพระยา สถานี C.13** อ.สรรพยา จ.ชัยนาท ปริมาณน้ำไหลผ่าน 1,672 ลบ.ม./วินาที (เมื่อวาน 1,808 ลบ.ม./วินาที) ระดับน้ำเหนือเขื่อน +17.50 ม.รทก. (เมื่อวาน +17.50 ม.รทก) ระดับน้ำท้ายเขื่อน 13.44 ม.รทก.
- แม่น้ำป่าสัก** เขื่อนป่าสักชลสิทธิ์ ระบาย 50.00 ลบ.ม./วินาที (เมื่อวาน 50.03 ลบ.ม./วินาที) ท้ายเขื่อนพระรามหกที่สถานีวัดน้ำ S.26 ปริมาณน้ำไหลผ่าน 227 ลบ.ม./วินาที (เมื่อวาน 251 ลบ.ม./วินาที) ปริมาณน้ำคลองระพีพัฒน์ผ่านปตร.พระนารายณ์ 101 ลบ.ม./วินาที (เมื่อวาน 95 ลบ.ม./วินาที)
- แม่น้ำเจ้าพระยา C.29A** อ.บางไทร จ.พระนครศรีอยุธยา ปริมาณน้ำไหลผ่านเฉลี่ย 2,290 ลบ.ม./วินาที (เมื่อวาน 2,298 ลบ.ม./วินาที)



สามารถติดตามสถานการณ์น้ำได้ที่ <http://wmsc.rid.go.th/>

