

รายงานสถานการณ์น้ำฉบับผู้บริหาร

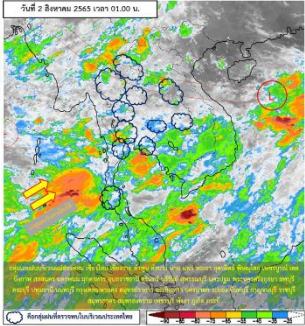


ศูนย์ปฏิบัติการน้ำอัจฉริยะ โทร. 02 669 2560 E-mail : wmsc.1460@gmail.com

วันอังคารที่ 2 สิงหาคม 2565



สภาพภูมิอากาศ และปริมาณฝน (วันที่ 2 ส.ค. 65 เวลา 06.00 น.)

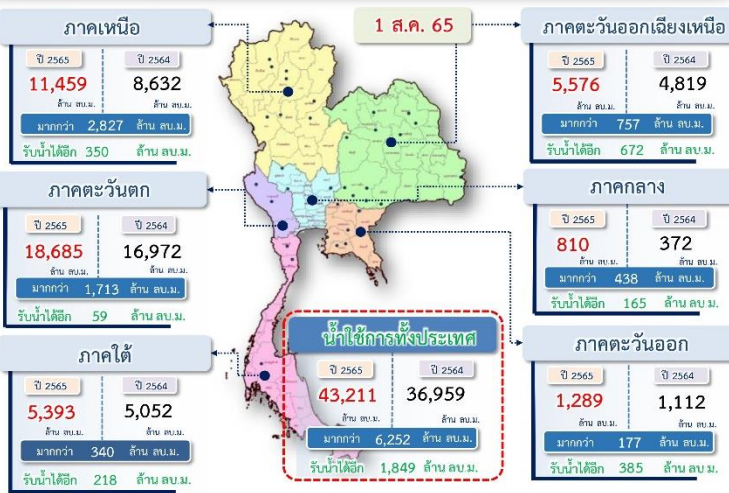


ร่องมรสุมพาดผ่านภาคเหนือตอนบน และภาคตะวันออกเฉียงเหนือตอนบนของประเทศไทย เข้าสู่หย่อมความกดอากาศต่ำที่ปกคลุมบริเวณทะเลจีนใต้ตอนบน ประกอบกับมรสุมตะวันตกเฉียงใต้กำลังปานกลางที่พัดปกคลุมทะเลอันดามัน ประเทศไทย และอ่าวไทยมีกำลังแรงขึ้น ส่งผลให้มีฝนตกหนักบางแห่งบริเวณภาคเหนือ ภาคตะวันออกเฉียงเหนือ ภาคกลาง รวมทั้งกรุงเทพมหานครและปริมณฑล และภาคใต้ฝั่งตะวันออก โดยมีฝนตกหนักมากบางพื้นที่บริเวณภาคตะวันออกเฉียงเหนือ และภาคใต้ฝั่งตะวันตก

ปริมาณฝนตก 24 ชั่วโมงที่ผ่านมาสูงสุด 3 ลำดับ ได้แก่ อ.เกาะลันตา จ.กระบี่ 246.2 มม. อ.ท้ายเหมือง จ.พังงา 205.5 มม. และ อ.ตะกั่วป่า จ.พังงา 138.4 มม.

แหล่งที่มา สำนักงานทรัพยากรน้ำแห่งชาติ (สทนช.)

ปริมาณน้ำ เก็บกัก อ่างเก็บน้ำขนาดใหญ่และขนาดกลาง



สถานการณ์น้ำ 4 เขื่อนหลักกลุ่มเจ้าพระยา (ข้อมูล ณ วันที่ 2 ส.ค. 65)

สภาพน้ำในอ่างเก็บน้ำ ภูมิพล สิริกิติ์ แควน้อยฯ และป่าสักฯ วันที่ 2 สิงหาคม 2565

อ่างเก็บน้ำ	ปริมาณน้ำในอ่างฯ		ปริมาณน้ำใช้การได้		ปริมาณน้ำไหลลงอ่างฯ		ปริมาณน้ำระบาย		รับน้ำได้อีก
	ปริมาณน้ำ	% ความจุ	ปริมาณน้ำ	% ใช้การ	วันนี้	เมื่อวาน	วันนี้	เมื่อวาน	
ภูมิพล	5,788	43	1,988	21	16.43	17.90	5.00	5.00	7,674
สิริกิติ์	4,104	43	1,254	19	20.64	30.68	0.34	8.75	5,406
ภูมิพล+สิริกิติ์	9,892	43	3,242	20	37.07	48.58	5.34	13.75	13,080
แควน้อยฯ	430	46	387	43	10.88	13.63	8.64	6.91	509
ป่าสักชลสิทธิ์	372	39	369	39	20.63	18.14	6.98	6.95	588
รวมทั้งหมด	10,695	43	3,999	22	68.58	80.36	20.96	27.61	14,176

*หมายเหตุ: () คือ เก็บความจุเก็บกักปกติ

(หน่วย : ล้าน ลบ.ม.)

สภาพการเพาะปลูกข้าวนาปี (ข้อมูล ณ วันที่ 27 ก.ค.65)

ทั้งประเทศ แผนเพาะปลูกข้าวนาปี 16.83 ล้านไร่ **เพาะปลูกไปแล้ว 13.69 ล้านไร่ (81%)**
 เก็บเกี่ยวแล้ว 0.13 ล้านไร่
 ลุ่มน้ำเจ้าพระยา แผนเพาะปลูกข้าวนาปี 8.05 ล้านไร่ **เพาะปลูกไปแล้ว 7.01 ล้านไร่ (87%)**
 เก็บเกี่ยวแล้ว 0.13 ล้านไร่
 ลุ่มน้ำแม่กลอง แผนเพาะปลูกข้าวนาปี 0.89 ล้านไร่ **เพาะปลูกไปแล้ว 0.29 ล้านไร่ (32%)**
 เก็บเกี่ยวแล้ว - ล้านไร่



คุณภาพน้ำ (วันที่ 2 ส.ค.65 เวลา 06.00 น.)

(หน่วย : กรัม/ลิตร)

แม่น้ำ	สถานีเฝ้าระวัง	เกณฑ์เฝ้าระวัง	ค่าความเค็ม
แม่น้ำเจ้าพระยา	ประปาสำแล จ.ปทุมธานี	0.25	0.11 (ปกติ)
แม่น้ำบางปะกง	วัดบางคาง	2.00	0.08 (ปกติ)
แม่น้ำท่าจีน	ด้านนอกคลองจินดา	0.75	0.26 (ปกติ)
	ด้านในคลองจินดา	0.75	0.46 (ปกติ)
แม่น้ำแม่กลอง	ปากคลองดำเนินสะดวก	2.00	0.15 (ปกติ)

สถานการณ์น้ำในลุ่มน้ำเจ้าพระยา (ข้อมูล ณ วันที่ 2 ส.ค.65)

แม่น้ำปิง สถานี P.17 อ.บรรพตพิสัย จ.นครสวรรค์ ปริมาณน้ำไหลผ่าน 97 ลบ.ม./วินาที (เมื่อวาน 84 ลบ.ม./วินาที) ระดับน้ำ +34.48 ม.รทก. ต่ำกว่าตลิ่ง 5.32 ม.
แม่น้ำน่าน สถานี N.67 อ.ชุมแสง จ.นครสวรรค์ ปริมาณน้ำไหลผ่าน 473 ลบ.ม./วินาที (เมื่อวาน 537 ลบ.ม./วินาที) ระดับน้ำ +22.42 ม.รทก. ต่ำกว่าตลิ่ง 5.88 ม.
แม่น้ำเจ้าพระยา สถานี C.2 อ.เมือง จ.นครสวรรค์ ปริมาณน้ำไหลผ่าน 751 ลบ.ม./วินาที (เมื่อวาน 825 ลบ.ม./วินาที) ระดับน้ำ +19.32 ม.รทก. ต่ำกว่าตลิ่ง 6.88 ม.
เขื่อนเจ้าพระยา สถานี C.13 อ.สรรพยา จ.ชัยนาท ปริมาณน้ำไหลผ่าน 499 ลบ.ม./วินาที (เมื่อวาน 649 ลบ.ม./วินาที) ระดับน้ำเหนือเขื่อน +16.19 ม.รทก. (เมื่อวาน +16.06 ม.รทก.) ระดับน้ำท้ายเขื่อน 8.58 ม.รทก.
แม่น้ำป่าสัก เขื่อนป่าสักชลสิทธิ์ ระบาย 80.77 ลบ.ม./วินาที (เมื่อวาน 80.39 ลบ.ม./วินาที) ระบายท้ายเขื่อนพระรามหก 140.93 ลบ.ม./วินาที (เมื่อวาน 98.52 ลบ.ม./วินาที)
แม่น้ำเจ้าพระยา C.29A อ.บางโพธิ์ จ.พระนครศรีอยุธยา ปริมาณน้ำไหลผ่านเฉลี่ย 1,328 ลบ.ม./วินาที (เมื่อวาน 1,014 ลบ.ม./วินาที)

ผลจัดสรรน้ำชลประทานฤดูฝนปี 2565 (ข้อมูล ณ วันที่ 1 ส.ค.65)

ทั้งประเทศ (1 พ.ค. - 31 ต.ค.65) แผนจัดสรรน้ำ 14,831 ล้าน ลบ.ม. **จัดสรรน้ำไปแล้ว 13,459 ล้าน ลบ.ม. (91%)** คงเหลือปริมาณน้ำที่ต้องจัดสรร 1,372 ล้าน ลบ.ม. (9%)
 ลุ่มน้ำเจ้าพระยา (1 พ.ค. - 31 ต.ค.65) แผนจัดสรรน้ำ 4,000 ล้าน ลบ.ม. **จัดสรรน้ำไปแล้ว 2,878 ล้าน ลบ.ม. (72%)** คงเหลือปริมาณน้ำที่ต้องจัดสรร 1,122 ล้าน ลบ.ม. (28%)
 ลุ่มน้ำแม่กลอง (1 ก.ค. - 31 ธ.ค.65) แผนจัดสรรน้ำ 4,000 ล้าน ลบ.ม. **จัดสรรน้ำไปแล้ว 1,081 ล้าน ลบ.ม. (27%)** คงเหลือปริมาณน้ำที่ต้องจัดสรร 2,919 ล้าน ลบ.ม. (73%)

กิจกรรมและการให้ความช่วยเหลือของกรมชลประทาน

- โครงการส่งน้ำและบำรุงรักษารังสิตใต้ สำนักงานชลประทานที่ 11 ดำเนินการกำจัดวัชพืช บริเวณพื้นที่ตำบลบึงศาล, คลองใหญ่, องค์กรักษ์ อำเภองครักษ์ จังหวัดนครนายก เพื่อเป็นการบรรเทาปัญหาน้ำท่วม และเพิ่มประสิทธิภาพในการระบายน้ำ



สามารถติดตามสถานการณ์น้ำได้ที่ <http://wmsc.rid.go.th/>

