

# รายงานสถานการณ์น้ำ

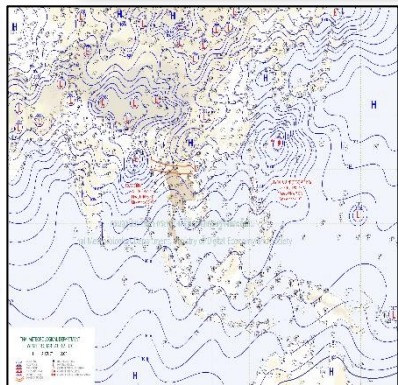
ศูนย์ปฏิบัติการน้ำอัจฉริยะ โทร. 02 669 2560 E-mail : wmsc.1460@gmail.com



วันพุธที่ 2 สิงหาคม 2566



## สภาพภูมิอากาศ และปริมาณฝน (วันที่ 2 ส.ค. 66 เวลา 06.00 น.)

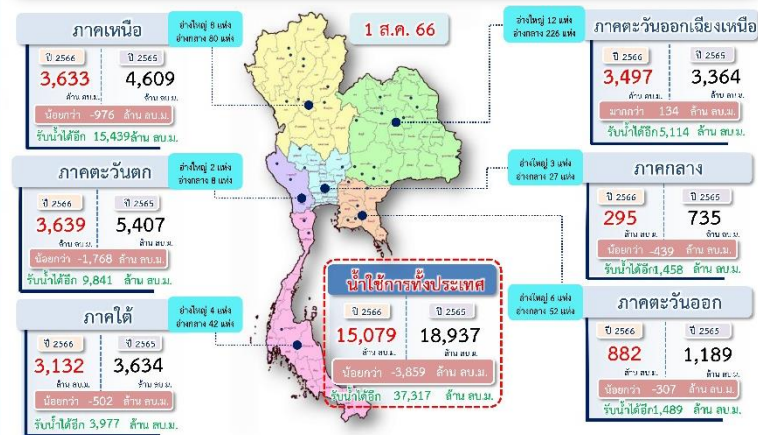


ประเทศไทยยังคงมีฝนตกต่อเนื่อง และมีฝนตกหนักบางแห่งบริเวณภาคเหนือ ภาคตะวันออกเฉียงเหนือ และภาคใต้ฝั่งตะวันตก โดยมีฝนตกหนักมากบางพื้นที่ในภาคตะวันออกเฉียงเหนือ ทั้งนี้เนื่องจากมรสุมตะวันตกเฉียงใต้ กำลังค่อนข้างแรงยังคงพัดปกคลุมทะเลอันดามัน ประเทศไทย และอ่าวไทย ประกอบกับร่องมรสุมกำลังปานกลางพาดผ่านภาคเหนือตอนบนของประเทศไทย และประเทศลาวตอนบน เข้าสู่หย่อมความกดอากาศต่ำบริเวณชายฝั่งประเทศเวียดนามตอนบนและอ่าวตังเกี๋ย

ปริมาณฝนตก 24 ชั่วโมงที่ผ่านมา สูงสุด 3 ลำดับ ได้แก่ อ.แม่สะเรียง จ.แม่ฮ่องสอน 120 มม. อ.บึงโขงหลง จ.บึงกาฬ 105.8 มม. และ อ.สิเกา จ.ตรัง 91.4 มม.

แหล่งที่มา สำนักงานทรัพยากรน้ำแห่งชาติ (สทนช.)

## ปริมาณน้ำใช้การ อ่างเก็บน้ำขนาดใหญ่และขนาดกลาง



## สถานการณ์น้ำ 4 เขื่อนหลักลุ่มเจ้าพระยา (ข้อมูล ณ วันที่ 2 ส.ค. 66)

สภาพน้ำในอ่างเก็บน้ำ ภูมิพล สิริกิติ์ แควน้อยฯ และป่าสักฯ วันที่ 2 สิงหาคม 2566

อ่างเก็บน้ำ	ปริมาณน้ำในอ่างฯ		ปริมาณน้ำใช้การได้		ปริมาณน้ำไหลลงอ่างฯ		ปริมาณน้ำระบาย		รับน้ำได้อีก
	ปริมาณน้ำ	% ความจุ	ปริมาณน้ำ	% ใช้การ	วันนี้	เมื่อวาน	วันนี้	เมื่อวาน	
ภูมิพล	5,726	43	1,926	20	29.84	9.61	20.00	20.00	7,736
สิริกิติ์	3,662	39	812	12	37.39	44.92	12.87	13.05	5,848
ภูมิพล+สิริกิติ์	9,388	41	2,738	17	67.23	54.53	32.87	33.05	13,584
แควน้อยฯ	155	17	112	13	1.32	1.09	1.30	1.30	784
ป่าสักชลสิทธิ์	105	11	102	11	0.34	0.00	1.04	1.04	855
รวมทั้งหมด	9,648	39	2,952	16	68.89	55.62	35.21	35.38	15,223

\*หมายเหตุ: ( ) คือ เก็บรวมขุ่นกับปกติ

## โครงการจ้างแรงงานชลประทาน เพื่อช่วยเหลือเกษตรกร



(ประจำปีงบประมาณ พ.ศ. 2566) ข้อมูล ณ วันที่ 17 ก.ค. 66

โครงการจ้างแรงงานชลประทาน เพื่อช่วยเหลือเกษตรกร ประจำปีงบประมาณ พ.ศ. 2566 รวมระยะเวลาการจ้างงาน 3-10 เดือน มีแผนการจ้างจำนวน 86,000 คน ปัจจุบันมีการจ้างแรงงานไปแล้ว จำนวน 87,530 คน คิดเป็นร้อยละ 101.78



## คุณภาพน้ำ (วันที่ 2 ส.ค. 66 เวลา 07.00 น.)

(หน่วย : กรัม/ลิตร)

แม่น้ำ	สถานีเฝ้าระวัง	เกณฑ์เฝ้าระวัง	ค่าความเค็ม
เจ้าพระยา	ประปาสำแล จ.ปทุมธานี	0.25	0.23 (ปกติ) วันที่ 1 ส.ค.66 ค่าสูงสุด 0.24
	วัดบางคาง	1.00	0.08 (ปกติ)
ท่าจีน	ด้านนอกคลองจินดา	0.75	0.42 (ปกติ)
	ด้านในคลองจินดา	0.75	0.39 (ปกติ)
แม่กลอง	ปากคลองดำเนินสะดวก	2.00	0.32 (ปกติ)

## ผลการจัดสรรน้ำฤดูฝนปี 2566 และผลการเพาะปลูกข้าวนาปี

### ผลจัดสรรน้ำฤดูฝน ปี 2566 (ข้อมูล ณ วันที่ 1 ส.ค.66)

ทั้งประเทศ แผนจัดสรรน้ำ 14,851 ล้าน ลบ.ม. จัดสรรน้ำไปแล้ว 10,300 ล้าน ลบ.ม. (69%)  
 ลุ่มน้ำเจ้าพระยา แผนจัดสรรน้ำ 5,500 ล้าน ลบ.ม. จัดสรรน้ำไปแล้ว 4,419 ล้าน ลบ.ม. (80%)  
 ลุ่มน้ำแม่กลอง แผนจัดสรรน้ำ 3,800 ล้าน ลบ.ม. จัดสรรน้ำไปแล้ว 604 ล้าน ลบ.ม. (16%)

### การเพาะปลูกข้าวนาปี (ข้อมูล ณ วันที่ 26 ก.ค.66)

ทั้งประเทศ แผนเพาะปลูกข้าวนาปี 16.98 ล้านไร่ เพาะปลูกไปแล้ว 13.19 ล้านไร่ (78%)  
 ลุ่มน้ำเจ้าพระยา แผนเพาะปลูกข้าวนาปี 8.05 ล้านไร่ เพาะปลูกไปแล้ว 7.02 ล้านไร่ (87%)  
 ลุ่มน้ำแม่กลอง แผนเพาะปลูกข้าวนาปี 0.88 ล้านไร่ เพาะปลูกไปแล้ว 0.27 ล้านไร่ (31%)

## กิจกรรมและการให้ความช่วยเหลือของกรมชลประทาน

- โครงการส่งน้ำและบำรุงรักษาเขตรศร สำนักงานชลประทานที่ 3 ดำเนินการกำจัดวัชพืช อ่างเอพรหมพิราม จังหวัดพิษณุโลก เพื่อรักษาคลองให้อยู่ในสภาพพร้อมใช้การและเพื่อการบริหารจัดการน้ำอย่างมีประสิทธิภาพ
- โครงการส่งน้ำและบำรุงรักษาภูมิพล สำนักงานชลประทานที่ 5 ดำเนินการติดตั้งเครื่องสูบน้ำ ขนาด 8 นิ้ว จำนวน 2 เครื่อง ตำบลพันดอน อ่างเอกรภูมิพล จังหวัดอุดรธานี เพื่อเร่งระบายน้ำในพื้นที่และเตรียมความพร้อมรับสถานการณ์น้ำช่วงฤดูฝน
- ส่วนเครื่องจักรกล สำนักงานชลประทานที่ 9 ดำเนินการติดตั้งเครื่องสูบน้ำ ขนาด 42 นิ้ว จำนวน 3 เครื่อง บริเวณปากคลองผันน้ำเชื่อมอ่างเก็บน้ำคลองใหญ่-อ่างเก็บน้ำหนองปลาไหล จังหวัดระยอง เพื่อกระจายน้ำสำหรับใช้ในการอุปโภคบริโภคและอุตสาหกรรมในพื้นที่



สายด่วน 1460  
ศูนย์ปฏิบัติการน้ำอัจฉริยะ



สามารถติดตามสถานการณ์น้ำได้ที่  
<http://wmsc.rid.go.th/>

