

รายงานสถานการณ์น้ำฉบับผู้บริหาร

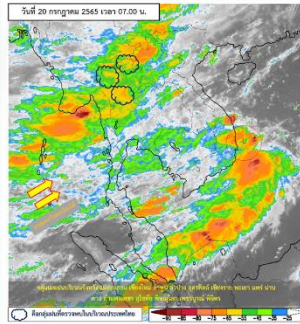


ศูนย์ปฏิบัติการน้ำอัจฉริยะ โทร. 02 669 2560 E-mail : wmsc.1460@gmail.com

วันพุธที่ 20 กรกฎาคม 2565



สภาพภูมิอากาศ และปริมาณฝน (วันที่ 20 ก.ค. 65 เวลา 06.00 น.)



พยากรณ์อากาศ 24 ชั่วโมงข้างหน้า ประเทศไทยมีฝนเพิ่มขึ้น โดยมีฝนตกหนักหลายพื้นที่และมีฝนตกหนักมากบางแห่งบริเวณภาคเหนือ ภาคตะวันออกเฉียงเหนือ ภาคกลาง ภาคตะวันออก และภาคใต้ ขอให้ประชาชนในบริเวณดังกล่าวระวังอันตรายจากฝนตกหนักถึงหนักมาก และฝนที่ตกสะสม ซึ่งอาจทำให้เกิดน้ำท่วมฉับพลันและน้ำป่าไหลหลาก โดยเฉพาะในบริเวณพื้นที่ลาดเชิงเขา และพื้นที่ลุ่มในระยะนี้ไว้ด้วย สำหรับคลื่นลมบริเวณทะเลอันดามันและอ่าวไทยเริ่มมีกำลังแรงขึ้น โดยบริเวณทะเลอันดามันตอนบนทะเลมีคลื่นสูงประมาณ 2 เมตร ส่วนบริเวณทะเลอันดามันตอนล่างและอ่าวไทย ทะเลมีคลื่นสูง 1-2 เมตร

ปริมาณฝนตก 24 ชั่วโมงที่ผ่านมา สูงสุด 3 ลำดับ ได้แก่ อ.วังเหนือ จ.ลำปาง 116.6 มม. อ.สูงเม่น จ.แพร่ 115.2 มม. และ อ.ขลุข จ.จันทบุรี 113.6 มม.

แหล่งที่มา สำนักงานทรัพยากรน้ำแห่งชาติ (สทนช.)



คุณภาพน้ำ (วันที่ 20 ก.ค.65 เวลา 06.00 น.)

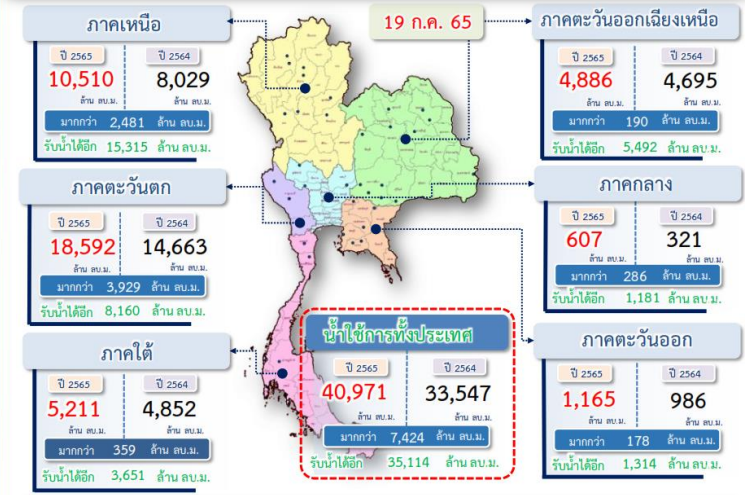
(หน่วย : กรัม/ลิตร)

แม่น้ำ	สถานีเฝ้าระวัง	เกณฑ์เฝ้าระวัง	ค่าความเค็ม
แม่น้ำเจ้าพระยา	ประปาสำแล จ.ปทุมธานี	0.25	0.19 (ปกติ)
แม่น้ำบางปะกง	วัดบางคาง	2.00	0.09 (ปกติ)
แม่น้ำท่าจีน	ด้านนอกคลองจินดา	0.75	0.25 (ปกติ)
	ด้านในคลองจินดา	0.75	0.24 (ปกติ)
แม่น้ำแม่กลอง	ปากคลองดำเนินสะดวก	2.00	0.15 (ปกติ)

สถานการณ์น้ำในลุ่มน้ำเจ้าพระยา (ข้อมูล ณ วันที่ 20 ก.ค.65)

แม่น้ำปิง สถานี P.17 อ.บรรพตพิสัย จ.นครสวรรค์ ปริมาณน้ำไหลผ่าน 130 ลบ.ม./วินาที (เมื่อวาน 152 ลบ.ม./วินาที) ระดับน้ำ +34.63 ม.รทก. ต่ำกว่าตลิ่ง 5.07 ม.
แม่น้ำน่าน สถานี N.67 อ.ชุมแสง จ.นครสวรรค์ ปริมาณน้ำไหลผ่าน 335 ลบ.ม./วินาที (เมื่อวาน 372 ลบ.ม./วินาที) ระดับน้ำ +21.07 ม.รทก. ต่ำกว่าตลิ่ง 7.23 ม.
แม่น้ำเจ้าพระยา สถานี C.2 อ.เมือง จ.นครสวรรค์ ปริมาณน้ำไหลผ่าน 582 ลบ.ม./วินาที (เมื่อวาน 671 ลบ.ม./วินาที) ระดับน้ำ +18.80 ม.รทก. ต่ำกว่าตลิ่ง 7.40 ม.
เขื่อนเจ้าพระยา สถานี C.13 อ.สรรพยา จ.ชัยนาท ปริมาณน้ำไหลผ่าน 327 ลบ.ม./วินาที (เมื่อวาน 373 ลบ.ม./วินาที) ระดับน้ำเหนือเขื่อน +16.50 ม.รทก (เมื่อวาน +16.50 ม.รทก) ระดับน้ำท้ายเขื่อน 7.55 ม.รทก.
แม่น้ำป่าสัก เขื่อนป่าสักชลสิทธิ์ ระบาย 30.34 ลบ.ม./วินาที (เมื่อวาน 30.20 ลบ.ม./วินาที) ระบายท้ายเขื่อนพระรามหก 10.47 ลบ.ม./วินาที (เมื่อวาน 10.57 ลบ.ม./วินาที) ปริมาณน้ำไหลผ่านสถานี S.26 ท้ายเขื่อนพระรามหก อ.ท่าเรือ จ.พระนครศรีอยุธยา- ลบ.ม./วินาที (เมื่อวาน - ลบ.ม./วินาที)
แม่น้ำเจ้าพระยา C.29A อ.บางไทร จ.พระนครศรีอยุธยา ปริมาณน้ำไหลผ่านเฉลี่ย 176 ลบ.ม./วินาที (เมื่อวาน 142 ลบ.ม./วินาที)

ปริมาณน้ำ เกือบกัก อ่างเก็บน้ำขนาดใหญ่และขนาดกลาง



สถานการณ์น้ำ 4 เขื่อนหลักลุ่มน้ำเจ้าพระยา (ข้อมูล ณ วันที่ 20 ก.ค. 65)

สภาพน้ำในอ่างเก็บน้ำ ภูมิพล สิริกิติ์ แควน้อยฯ และป่าสักฯ วันที่ 20 กรกฎาคม 2565

อ่างเก็บน้ำ	ปริมาณน้ำในอ่างฯ		ปริมาณน้ำใช้การได้		ปริมาณน้ำไหลลงอ่างฯ		ปริมาณน้ำระบาย		รับน้ำได้อีก
	ปริมาณน้ำ	% ความจุ	ปริมาณน้ำ	% ใช้การ	วันนี้	เมื่อวาน	วันนี้	เมื่อวาน	
ภูมิพล	5,551	41	1,751	18	15.65	15.94	9.00	9.00	7,911
สิริกิติ์	3,789	40	939	14	16.87	23.35	11.67	10.42	5,721
ภูมิพล+สิริกิติ์	9,339	41	2,689	16	32.52	39.29	20.67	19.42	13,633
แควน้อยฯ	308	33	265	30	14.62	13.85	3.46	2.81	631
ป่าสักชลสิทธิ์	214	22	211	22	14.44	9.03	2.62	2.61	746
รวมทั้งหมด	9,861	40	3,165	17	61.57	62.16	26.75	24.84	15,010

*หมายเหตุ : () คือ เก็บรวมลงกับปกติ (หน่วย : ล้าน ลบ.ม.)

สภาพการเพาะปลูกข้าวนาปี (ข้อมูล ณ วันที่ 12 ก.ค.65)

ทั้งประเทศ แผนเพาะปลูกข้าวนาปี 16.83 ล้านไร่ **เพาะปลูกไปแล้ว 12.47 ล้านไร่ (74%)**
เก็บเกี่ยวแล้ว 0.03 ล้านไร่
 ลุ่มน้ำเจ้าพระยา แผนเพาะปลูกข้าวนาปี 8.05 ล้านไร่ **เพาะปลูกไปแล้ว 6.89 ล้านไร่ (86%)**
เก็บเกี่ยวแล้ว 0.03 ล้านไร่
 ลุ่มน้ำแม่กลอง แผนเพาะปลูกข้าวนาปี 0.89 ล้านไร่ **เพาะปลูกไปแล้ว 0.26 ล้านไร่ (29%)**
เก็บเกี่ยวแล้ว - ล้านไร่

กิจกรรมและการให้ความช่วยเหลือของกรมชลประทาน

- โครงการส่งน้ำและบำรุงรักษาชั้นสูตร สำนักงานชลประทานที่ 12 ลงพื้นที่กำจัดวัชพืชในคลองส่งน้ำ ตำบลทุ่งค้อ อำเภอเดิมบางนางบวช จังหวัดสุพรรณบุรี โดยได้รับสนับสนุนเครื่องจักรกลกำจัดวัชพืชจากส่วนบริหารเครื่องจักรกลที่ 5 สำนักเครื่องจักรกล เพื่อเพิ่มประสิทธิภาพการระบายน้ำ

