

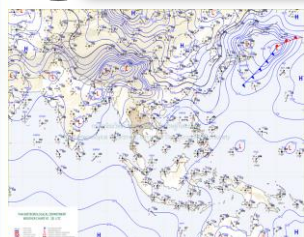
รายงานสถานการณ์น้ำฉบับผู้บริหาร



ศูนย์ปฏิบัติการน้ำอัจฉริยะ โทร. 02 669 2560 E-mail : wmsc.1460@gmail.com

วันพุธที่ 20 ตุลาคม 2564

สภาพภูมิอากาศ และปริมาณฝน (วันที่ 20 ต.ค.64 เวลา 06.00 น.)

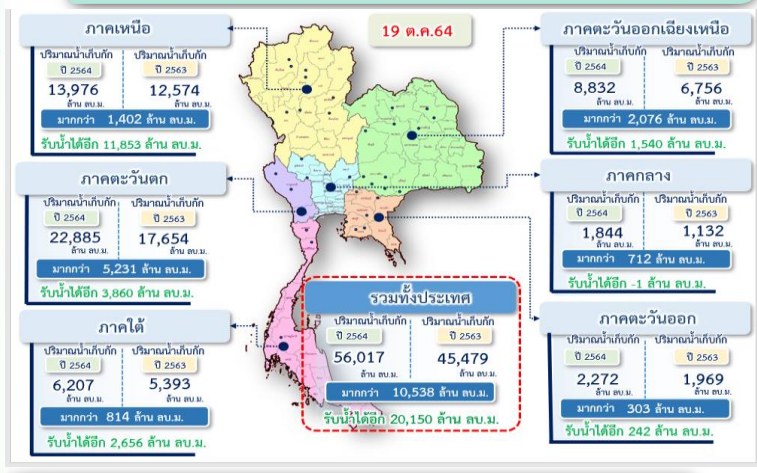


| ลำดับที่ | อำเภอ | จังหวัด | ปริมาณฝนสะสม (มม.) |
|----------|----------|--------------|--------------------|
| 1 | พนม | สุราษฎร์ธานี | 198.4 |
| 2 | นาทวี | สงขลา | 103.5 |
| 3 | สะเดา | สงขลา | 92.6 |
| 4 | ทุ่งหว้า | สตูล | 84.8 |
| 5 | เบง | ยะลา | 77.0 |

หมายเหตุ แหล่งที่มาสำนักงานทรัพยากรน้ำแห่งชาติ (สทนช.)

บริเวณความกดอากาศสูงจากประเทศจีนกำลังอ่อนยังคงปกคลุมประเทศไทยตอนบน และทะเลจีนใต้ ประกอบกับมีลมตะวันออกเฉียงใต้พัดปกคลุมอ่าวไทย ภาคใต้ และทะเลอันดามัน ทำให้ประเทศไทยตอนบนมีฝนน้อย ส่วนภาคใต้ยังคงมีฝนฟ้าคะนองเกิดขึ้นกับมีฝนตกหนักบางแห่งในระยะนี้

ปริมาณน้ำ เก็บกัก อ่างเก็บน้ำขนาดใหญ่และขนาดกลาง (ข้อมูล ณ วันที่ 19 ต.ค.64)



สถานการณ์น้ำ 4 เขื่อนหลักกลุ่มเจ้าพระยา (ข้อมูล ณ วันที่ 20 ต.ค.64)

| อ่างเก็บน้ำ | ปริมาณน้ำในอ่างฯ | | ปริมาณน้ำใช้การได้ | | ปริมาณน้ำไหลลงอ่างฯ | | ปริมาณน้ำระบาย | | รับน้ำได้อีก |
|------------------|------------------|----------|--------------------|----------|---------------------|----------|----------------|----------|--------------|
| | ปริมาณน้ำ | % ความจุ | ปริมาณน้ำ | % ใช้การ | วันนี้ | เมื่อวาน | วันนี้ | เมื่อวาน | |
| ภูมิพล | 7469.06 | 55 | 3,669 | 38 | 90.47 | 90.86 | 1.00 | 1.00 | 5,993 |
| สิริกิติ์ | 4,396 | 46 | 1,546 | 23 | 11.50 | 13.23 | 4.01 | 4.02 | 5,115 |
| ภูมิพล+สิริกิติ์ | 4,396 | 19 | 5,215 | 32 | 101.97 | 104.09 | 5.01 | 5.02 | 18,577 |
| แควน้อยฯ | 934 | 99 | 891 | 99 | 12.25 | 14.13 | 10.37 | 10.37 | 5 |
| ป่าสักชลสิทธิ์ | 1,009 | 105 | 1,006 | 105 | 65.04 | 59.37 | 51.91 | 51.90 | 0 |
| รวมทั้งหมด | 6,339 | 25 | 7,112 | 39 | 179.25 | 177.59 | 67.29 | 67.29 | 11,113 |

*หมายเหตุ : () คือ เก็บความจุเก็บกักปกติ (หน่วย : ล้าน ลบ.ม.)

กิจกรรมและการให้ความช่วยเหลือของกรมชลประทาน

- โครงการชลประทานฉะเชิงเทรา สำนักงานชลประทานที่ 9 ดำเนินการเดินเครื่องผลักดันน้ำจำนวน 4 เครื่อง บริเวณสะพานปลายคลองท่าลาด ตำบลบางคล้า อำเภอบางคล้า จังหวัดฉะเชิงเทรา เพื่อเร่งการระบายน้ำจากคลองท่าลาด ลงสู่แม่น้ำบางปะกง รองรับมวลน้ำที่เกิดจากฝนตกหนัก และน้ำท่วมซึ่งในพื้นที่
- โครงการส่งน้ำและบำรุงรักษามหาราช สำนักงานชลประทานที่ 10 ลงพื้นที่คลองชัยนาท-อยุธยา บริเวณ กม.82+500 ตำบลจรเข้ร้อง อำเภอไชโย จังหวัดอ่างทอง เพื่อติดตามสถานการณ์น้ำ และการป้องกันน้ำหลากจากแม่น้ำเจ้าพระยาเข้าคลองชัยนาท-อยุธยา โดยดำเนินการวางเสาเข็มและปักแนบเพื่อป้องกันน้ำไหลเข้าสู่พื้นที่ฝั่งซ้ายของคลองชัยนาท-อยุธยา

สถานการณ์น้ำท่า สถานีหลักกรมชลประทาน (ข้อมูล ณ วันที่ 20 ต.ค.64)

| สถานี | ที่ตั้ง | เวลา | ระดับตลิ่ง (เมตร) | ความจุ (ลบ.ม./วินาที) | ระดับน้ำ (เมตร) | ปริมาณน้ำ (ลบ.ม./วินาที) | (+)/ลบ.(-) ค่ากว่าตลิ่ง (เมตร) |
|-------|--|---------|-------------------|-----------------------|-----------------|--------------------------|--------------------------------|
| S.42 | แม่น้ำป่าสัก อ.วิเชียรบุรี จ.เพชรบูรณ์ | 6.00 น. | 11.00 | 279.10 | 11.32 | 304.40 | 0.32 |
| E.23 | บ้านค่าย อ.เมืองชัยภูมิ จ.ชัยภูมิ | 6.00 น. | 9.00 | 460.00 | 9.37 | 396.38 | 0.37 |
| E.9 | บ้านโจด อ.เมืองชัยบุรี จ.ขอนแก่น | 6.00 น. | 9.00 | 167.00 | 11.34 | 643.04 | 2.34 |
| E.16A | บ้านทุดกว้าง อ.เมืองขอนแก่น จ.ขอนแก่น | 6.00 น. | 9.60 | 625.00 | 10.41 | 765.59 | 0.81 |
| E.91 | บ้านหนองขวน อ.โกสุมพิสัย จ.มหาสารคาม | 6.00 น. | 11.70 | 900.00 | 12.71 | 1189.81 | 1.01 |
| ML184 | บ้านซืม อ.พิมาย จ.นครราชสีมา | 6.00 น. | 5.00 | 100.00 | 5.54 | 139.00 | 0.54 |
| C35 | บ้านป้อม อ.พระนครศรีอยุธยา จ.พระนครศรีอยุธยา | 6.00 น. | 4.58 | 1179.00 | 5.54 | 1430.00 | 0.96 |
| S.26 | ท้ายเขื่อนพระรามหก อ.ท่าเรือ จ.พระนครศรีอยุธยา | 6.00 น. | 8.00 | 800.00 | 7.52 | 727.00 | -0.48 |
| C36 | บ้านบางหลวงโตด อ.บางบาล จ.พระนครศรีอยุธยา | 6.00 น. | 4.00 | 420.00 | 6.49 | 928.00 | 2.49 |
| C37 | บ้านบางบาล อ.บางบาล จ.พระนครศรีอยุธยา | 6.00 น. | 3.80 | 148.00 | 5.32 | 256.00 | 1.52 |
| Kgt.3 | กบหินทร์บุรี อ.กบินทร์บุรี จ.ปราจีนบุรี | 6.00 น. | 8.79 | 543.90 | 10.27 | 716.40 | 1.48 |

สรุปพื้นที่ประสบอุทกภัย กรมชลประทาน (ข้อมูล ณ วันที่ 19 ต.ค.64)

- พื้นที่ประสบอุทกภัย 2564 สาเหตุเนื่องจากอิทธิพล ดังนี้
 - อิทธิพลของร่องมรสุมพาดผ่านภาคกลาง ภาคตะวันออก และภาคตะวันออกเฉียงเหนือตอนล่าง ประกอบกับมรสุมตะวันตกเฉียงใต้ที่พัดปกคลุมทะเลอันดามัน ประเทศไทย และอ่าวไทย มีกำลังแรง (ตั้งแต่ 8-11 ก.ย.64)
 - อิทธิพลของหย่อมความกดอากาศต่ำกำลังแรง อ่อนกำลังลงจากพายุดีเปรสชัน "โกนเซิน" (CONSON) มีผลกระทบต่อบริเวณภาคตะวันออกเฉียงเหนือและภาคตะวันออก (ตั้งแต่ 11-13 ก.ย.64)
 - อิทธิพลของร่องมรสุมพาดผ่านภาคเหนือตอนล่าง ภาคกลาง และภาคตะวันออกเฉียงเหนือตอนล่าง ประกอบกับมรสุมตะวันตกเฉียงใต้ที่พัดปกคลุมทะเลอันดามัน ภาคใต้ และอ่าวไทย (ตั้งแต่ 14-19 ก.ย.64)
 - อิทธิพลของร่องมรสุมพาดผ่านภาคเหนือตอนล่าง ภาคกลางตอนบน ภาคตะวันออก และภาคตะวันออกเฉียงเหนือตอนล่าง ประกอบกับมรสุมตะวันตกเฉียงใต้ที่พัดปกคลุมทะเลอันดามัน ประเทศไทยและอ่าวไทย (ช่วงวันที่ 20-25 ก.ย.64)
 - อิทธิพลของพายุดีเปรสชัน "เตี้ยนหมู่" เคลื่อนเข้าปกคลุมภาคตะวันออกเฉียงเหนือ บริเวณจังหวัดมุกดาหาร และอ่อนกำลังลงเป็นหย่อมความกดอากาศต่ำกำลังแรงบริเวณจังหวัดขอนแก่น (วันที่ 24-25 ก.ย.64)
- ส่งผลทำให้มีพื้นที่ได้รับผลกระทบรวม 42 จังหวัด ดังนี้
 - พื้นที่ที่เคยประสบปัญหาอุทกภัย และเข้าสู่ภาวะปกติแล้ว 19 จังหวัด ได้แก่จังหวัด 11 เชียงราย 2 เลย 3 กำแพงเพชร 4 ตาก 5 เชียงใหม่ 6 ลำปาง 7 ลำพูน 8 นครสวรรค์ 9 สุโขทัย 10แพร่ 11 เพชรบูรณ์ 12 ชลบุรี 13 สระแก้ว 14 ระยอง 15 จันทบุรี 16 นครศรีธรรมราช 17 พังงา 18 ระนอง และ 19 ตรัง
 - พื้นที่ประสบอุทกภัย 23 จังหวัด ได้แก่ 1 ชัยภูมิ 2 ขอนแก่น 3 มหาสารคาม 4 กาฬสินธุ์ 5 ร้อยเอ็ด 6 นครราชสีมา 7 อุบลราชธานี 8 พิษณุโลก 9 พิจิตร 10 พระนครศรีอยุธยา 11 สิงห์บุรี 12 อ่างทอง 13 ชัยนาท 14 สุพรรณบุรี 15 สมุทรปราการ 16 ลพบุรี 17 สระบุรี 18 นครปฐม 19 อุทัยธานี 20 ตราด 21 กาญจนบุรี 22 ปราจีนบุรี และ 23 ฉะเชิงเทรา

สถานการณ์น้ำในลุ่มน้ำเจ้าพระยา (ข้อมูล ณ วันที่ 20 ต.ค.64)

- แม่น้ำปิง สถานี P.17 อ.บรรพตพิสัย จ.นครสวรรค์ ปริมาณน้ำไหลผ่าน 845 ลบ.ม./วินาที (เมื่อวาน 1,099 ลบ.ม./วินาที) ระดับน้ำ +37.03 ม.รทก. ต่ำกว่าตลิ่ง 2.17 ม.
- แม่น้ำน่าน สถานี N.67 อ.ชุมแสง จ.นครสวรรค์ ปริมาณน้ำไหลผ่าน 1,258 ลบ.ม./วินาที (เมื่อวาน 1,228 ลบ.ม./วินาที) ระดับน้ำ +27.05 ม.รทก. ต่ำกว่าตลิ่ง 1.25 ม.
- แม่น้ำเจ้าพระยา สถานี C.2 อ.เมือง จ.นครสวรรค์ ปริมาณน้ำไหลผ่าน 2,691 ลบ.ม./วินาที (เมื่อวาน 2,704 ลบ.ม./วินาที) ระดับน้ำ +24.43 ม.รทก. ต่ำกว่าตลิ่ง 1.77 ม.
- เขื่อนเจ้าพระยา สถานี C.13 อ.สรรพยา จ.ชัยนาท ปริมาณน้ำไหลผ่าน 2,766 ลบ.ม./วินาที (เมื่อวาน 2,673 ลบ.ม./วินาที) ระดับน้ำเหนือเขื่อน +17.29 ม.รทก. (เมื่อวาน +17.15 ม.รทก.) ระดับน้ำท้ายเขื่อน 16.17 ม.รทก.
- แม่น้ำป่าสัก เขื่อนป่าสักชลสิทธิ์ ระบาย 600.81 ลบ.ม./วินาที (เมื่อวาน 600.68 ลบ.ม./วินาที) ระบายท้ายเขื่อนพระรามหก 692.92 ลบ.ม./วินาที (เมื่อวาน 690.41 ลบ.ม./วินาที) ปริมาณน้ำไหลผ่านสถานี S.26 ท้ายเขื่อนพระรามหก อ.ท่าเรือ จ.พระนครศรีอยุธยา 727.00 ลบ.ม./วินาที (เมื่อวาน 697.00 ลบ.ม./วินาที)
- แม่น้ำเจ้าพระยา C.29A อ.บางไทร จ.พระนครศรีอยุธยา ปริมาณน้ำไหลผ่านเฉลี่ย 3,051 ลบ.ม./วินาที (เมื่อวาน 2,923 ลบ.ม./วินาที)

