

รายงานสถานการณ์น้ำฉบับผู้บริหาร

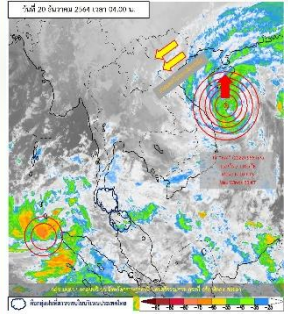


ศูนย์ปฏิบัติการน้ำอัจฉริยะ โทร. 02 669 2560 E-mail : wmsc.1460@gmail.com

วันจันทร์ที่ 20 ธันวาคม 2564



สภาพภูมิอากาศ และปริมาณฝน (วันที่ 20 ธ.ค.64 เวลา 06.00 น.)



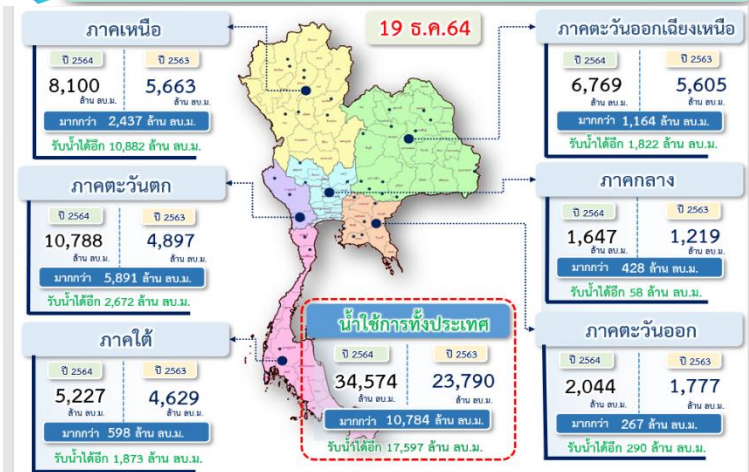
สภาพอากาศ บริเวณความกดอากาศสูงหรือมวลอากาศเย็นกำลังค่อนข้างแรงยังคงแผ่ปกคลุมประเทศไทยตอนบน ลักษณะเช่นนี้ทำให้บริเวณดังกล่าวยังคงมีอากาศเย็นถึงหนาวในภาคเหนือ และภาคตะวันออกเฉียงเหนือ ส่วนภาคกลาง และภาคตะวันออกมีอากาศเย็นกับมีลมแรง อนึ่ง พายุไต้ฝุ่น “รออิ” บริเวณทะเลจีนใต้ตอนกลางมีแนวโน้มจะเคลื่อนผ่านเกาะไหหลำ ประเทศจีนในคืนนี้ และจะอ่อนกำลังลงตามลำดับ โดยพายุนี้ไม่มีผลกระทบต่อประเทศไทย ปริมาณฝนตก 24 ชั่วโมงที่ผ่านมา สูงสุด 3 ลำดับ ได้แก่ อ.เมืองนครศรีธรรมราช จ.นครศรีธรรมราช 542 มม. อ.ศรีนครินทร์ จ.พัทลุง 416 มม. และ อ.เมืองพัทลุง จ.พัทลุง 332 มม. **หมายเหตุ** แหล่งที่มาสำนักงานทรัพยากรน้ำแห่งชาติ (สทนช.)



คุณภาพน้ำ (วันที่ 20 ธ.ค.64 เวลา 06.00 น.)

| แม่น้ำ | สถานีเฝ้าระวัง | เกณฑ์เฝ้าระวัง | ค่าความเค็ม (หน่วย : กรัม/ลิตร) |
|-----------------|----------------------|----------------|---------------------------------|
| แม่น้ำเจ้าพระยา | ประปาสำแล จ.ปทุมธานี | 0.25 | 0.24 (ปกติ) |
| แม่น้ำบางปะกง | วัดบางคาง | 2.00 | 0.06 (ปกติ) |
| แม่น้ำท่าจีน | ด้านนอกคลองจินดา | 0.75 | 0.35 (ปกติ) |
| | ด้านในคลองจินดา | 0.75 | 0.32 (ปกติ) |
| แม่น้ำแม่กลอง | ปากคลองดำเนินสะดวก | 2.00 | 0.17 (ปกติ) |

ปริมาณน้ำ ใ้การ อ่างเก็บน้ำขนาดใหญ่และขนาดกลาง



สรุปพื้นที่ประสบอุทกภัย ปี 2564 (ข้อมูล ณ วันที่ 19 ธ.ค.64)

พื้นที่ประสบอุทกภัยปี 2564 สาเหตุเนื่องจากอิทธิพลของมรสุมตะวันออกเฉียงเหนือพัดปกคลุมอ่าวไทยและภาคใต้มีกำลังแรง (วันที่ 10-13 พ.ย.64) และอิทธิพลของลมตะวันออกเฉียงเหนือพัดปกคลุมอ่าวไทยและภาคใต้มีกำลังแรง (วันที่ 23-25 พ.ย.64) ต่อเนื่องจนถึงหย่อมความกดอากาศต่ำกำลังแรงที่ปกคลุมทะเลจีนใต้ตอนล่างเคลื่อนเข้าสู่แนวร่องมรสุม ที่พัดผ่านภาคใต้ตอนล่าง ประกอบกับมรสุมตะวันออกเฉียงเหนือกำลังค่อนข้างแรงพัดปกคลุมอ่าวไทยและภาคใต้ (วันที่ 29 พ.ย.-2 ธ.ค.64) ส่งผลทำให้พื้นที่ได้รับผลกระทบรวมทั้งสิ้น 53 จังหวัด ปัจจุบันเข้าสู่ภาวะปกติแล้ว 50 จังหวัด และยังคงมีพื้นที่ประสบอุทกภัย 5 จังหวัด ได้แก่ จังหวัด 1. สุพรรณบุรี 2. นครศรีธรรมราช 3. นราธิวาส 4. ยะลา และ 5. ปัตตานี

กิจกรรมและการให้ความช่วยเหลือของกรมชลประทาน

- สำนักงานชลประทานที่ 17 ลงพื้นที่ติดตามสถานการณ์น้ำในแม่น้ำปัตตานี ล้นตลิ่งในพื้นที่ลุ่มต่ำ เขตอำเภอเมือง จังหวัดปัตตานี โดยได้พบปะชาวบ้านและผู้นำชุมชนในพื้นที่ พร้อมประสานหน่วยงาน ปก.จังหวัดปัตตานี เพื่อติดตามผลการเตือนภัย และทำความเข้าใจสถานการณ์ปัจจุบัน ณ บ้านจางา บ้านยิมโมะ หมู่ที่ 2 ตำบลปะกาชะร้ง อำเภอเมือง จังหวัดปัตตานี

สถานการณ์น้ำ 4 เขื่อนหลักกลุ่มเจ้าพระยา (ข้อมูล ณ วันที่ 20 ธ.ค.64)

สภาพน้ำในอ่างเก็บน้ำ ภูมิพล สิริกิติ์ แควน้อยฯ และป่าสักฯ วันที่ 20 ธันวาคม 2564

| อ่างเก็บน้ำ | ปริมาณน้ำในอ่าง | ปริมาณน้ำใช้การได้ | ปริมาณน้ำไหลลงอ่าง | ปริมาณน้ำระบาย | รับน้ำได้อีก | | | | |
|------------------|-----------------|--------------------|--------------------|----------------|--------------|----------|-------|----------|--------|
| | ปริมาณน้ำ | % ความจุ | ปริมาณน้ำ | % ใช้การ | วัน | เมื่อวาน | วัน | เมื่อวาน | วัน |
| ภูมิพล | 8,225 | 61 | 4,425 | 46 | 1.54 | 1.68 | 14.50 | 14.50 | 5,237 |
| สิริกิติ์ | 4,434 | 47 | 1,584 | 24 | 2.61 | 2.65 | 5.54 | 5.58 | 5,076 |
| ภูมิพล+สิริกิติ์ | 12,658 | 55 | 6,008 | 37 | 4.15 | 4.33 | 20.04 | 20.08 | 10,314 |
| แควน้อยฯ | 892 | 95 | 849 | 95 | 0.80 | 1.27 | 3.02 | 3.02 | 47 |
| ป่าสักชลสิทธิ์ | 913 | 95 | 910 | 95 | 0.00 | 0.00 | 4.37 | 4.37 | 47 |
| รวมทั้งหมด | 14,463 | 58 | 7,767 | 43 | 4.95 | 5.60 | 27.43 | 27.48 | 10,408 |

*หมายเหตุ : () คือ เก็บรวมอยู่กับกักเก็บ (หน่วย : ล้าน ลบ.ม.)

ผลจัดสรรน้ำฤดูแล้งปี 2564/65 และผลการเพาะปลูกข้าวนาปรัง

ผลจัดสรรน้ำฤดูแล้งปี 2564/65 (ข้อมูล ณ วันที่ 19 ธ.ค.64)
ทั้งประเทศ แผนจัดสรรน้ำ 22,280 ล้าน ลบ.ม. จัดสรรน้ำไปแล้ว 5,884 ล้าน ลบ.ม. (26%) คงเหลือปริมาณน้ำที่ต้องจัดสรรอีก 16,396 ล้าน ลบ.ม. (74%)
ลุ่มน้ำเจ้าพระยา แผนจัดสรรน้ำ 5,700 ล้าน ลบ.ม. จัดสรรน้ำไปแล้ว 1,201 ล้าน ลบ.ม. (21%) คงเหลือปริมาณน้ำที่ต้องจัดสรรอีก 4,499 ล้าน ลบ.ม. (79%)

การเพาะปลูกข้าวนาปรัง ปี 2564/65 (ข้อมูล ณ วันที่ 15 ธ.ค.64)
ทั้งประเทศ แผนเพาะปลูกข้าวนาปรัง 6.41 ล้านไร่ เพาะปลูกไปแล้ว 2.40 ล้านไร่ (37%)
ลุ่มน้ำเจ้าพระยา แผนเพาะปลูกข้าวนาปรัง 2.81 ล้านไร่ เพาะปลูกไปแล้ว 1.61 ล้านไร่ (57%)



โครงการจ้างแรงงานชลประทาน เพื่อช่วยเหลือเกษตรกร

(ประจำปีงบประมาณ พ.ศ. 2565) ข้อมูล ณ วันที่ 30 พ.ย.64
โครงการจ้างแรงงานชลประทาน เพื่อช่วยเหลือเกษตรกร ประจำปีงบประมาณ พ.ศ. 2565 รวมระยะเวลาการจ้างงาน 1-10 เดือน มีแผนการจ้างจำนวน 75,000 คน ปัจจุบันมีการจ้างแรงงานไปแล้ว จำนวน 3,691 คน คิดเป็นร้อยละ 4.92

