

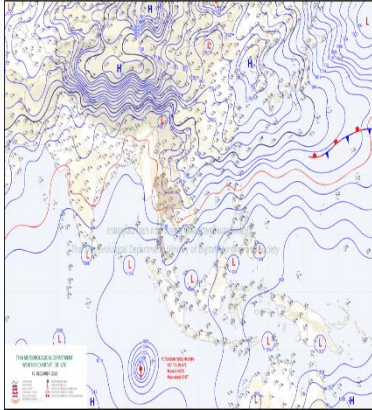
# รายงานสถานการณ์น้ำ

ศูนย์ปฏิบัติการน้ำอัจฉริยะ โทร. 02 669 2560 E-mail : wmsc.1460@gmail.com



วันอังคารที่ 20 ธันวาคม 2565

## สภาพภูมิอากาศ และปริมาณฝน (วันที่ 20 ธ.ค. 65 เวลา 06.00 น.)



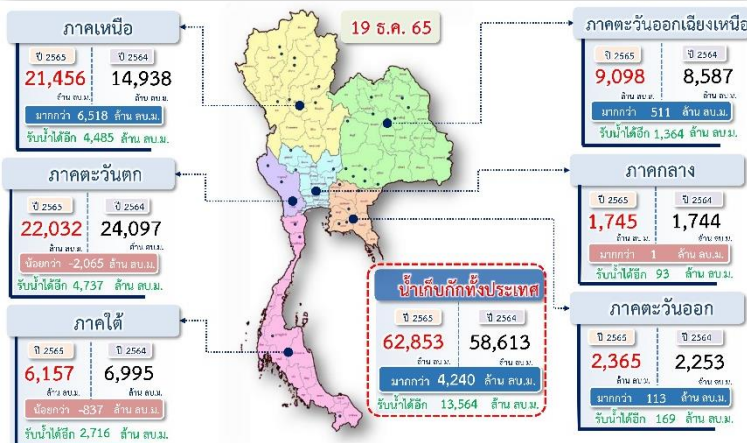
บริเวณความกดอากาศสูงหรือมวลอากาศเย็นกำลังแรงที่ปกคลุมประเทศไทยตอนบนเริ่มมีกำลังอ่อนลง ลักษณะเช่นนี้ทำให้บริเวณดังกล่าวมีอุณหภูมิสูงขึ้น กับมีหมอกในตอนเช้า โดยภาคเหนือและภาคตะวันออกเฉียงเหนือมีอากาศเย็นถึงหนาว ส่วนภาคกลางรวมทั้งกรุงเทพมหานครและปริมณฑลภาคตะวันออกและภาคใต้ตอนบน ยังคงมีอากาศเย็นในตอนเช้า สำหรับมรสุมตะวันออกเฉียงเหนือกำลังแรงที่พัดปกคลุมอ่าวไทย ภาคใต้ และทะเลอันดามันเริ่มมีกำลังอ่อนลง แต่ยังคงทำให้ภาคใต้ตอนล่างมีฝนตกหนักบางแห่ง ส่วนคลื่นลมบริเวณอ่าวไทยตอนล่างและห่างฝั่งบริเวณทะเลอันดามันยังคงมีกำลังค่อนข้างแรงโดยมีคลื่นสูง 2-3 เมตร บริเวณที่มีฝนฟ้าคะนองคลื่นสูงมากกว่า 3 เมตร

ปริมาณฝนตก 24 ชั่วโมงที่ผ่านมามีค่าสูงสุด 3 ลำดับ ได้แก่ **อ.หนองจิก จ.ปัตตานี** 173.1 มม.

**อ.เมืองนราธิวาส จ.นราธิวาส** 168.2 มม. และ **อ.เมืองสงขลา จ.สงขลา** 104.7 มม.

แหล่งที่มา สำนักงานทรัพยากรน้ำแห่งชาติ (สทนช.)

## ปริมาณน้ำ เก็บกัก อ่างเก็บน้ำขนาดใหญ่และขนาดกลาง



## สถานการณ์น้ำท่า กรมชลประทาน (ข้อมูล วันที่ 20 ธ.ค. 65 เวลา 06.00น.)

สถานี	แม่น้ำ	ที่ตั้ง	ระดับตลิ่ง (เมตร)	ความจุ (ลบ.ม./วินาที)	ระดับน้ำ (เมตร)	ปริมาณน้ำ (ลบ.ม./วินาที)	(+สูง/-)ต่ำ (เมตร)	แนวโน้ม
T.13	ท่าจีน	อ. สองพี่น้อง จ. สุพรรณบุรี	2.65	-	2.31	-	-0.34	ลดลง
T.15	ท่าจีน	อ. สองพี่น้อง จ. สุพรรณบุรี	3.10	-	2.01	-	-1.09	ลดลง
T.1	ท่าจีน	อ. นครชัยศรี จ. นครปฐม	1.66	-	1.31	-	-0.35	ลดลง
X.73	บางระ	อ. ระแงะ จ. นราธิวาส	14.90	-	16.59	-	1.69	ลดลง
X.5C	แม่น้ำตาปี	อ. พุนพิน จ. สุราษฎร์ธานี	2.50	-	1.39	-	-1.11	ลดลง
X.10A	ปัตตานี	อ. เมืองปัตตานี จ. ปัตตานี	1.15	-	1.21	-	0.06	เพิ่มขึ้น
X.40A	แม่น้ำปัตตานี	อ. เมืองยะลา จ. ยะลา	16.50	641.00	17.75	984.50	1.25	เพิ่มขึ้น
X.283	แม่น้ำปัตตานี	อ. ยะรัง จ. ปัตตานี	10.00	460.00	9.40	373.00	-0.60	เพิ่มขึ้น
X.119	แม่น้ำโก-ลก	อ. สุโหนิง-ลก จ. นราธิวาส	7.00	-	7.54	-	0.54	เพิ่มขึ้น
X.119A	แม่น้ำโก-ลก	อ. สุโหนิง-ลก จ. นราธิวาส	9.30	290.00	10.43	496.25	1.13	เพิ่มขึ้น
X.199	สายบุรี	อ. รือเสาะ จ. นราธิวาส	22.30	-	22.44	-	0.14	ลดลง
X.265	คลองจำ	อ. เมืองพัทลุง จ. พัทลุง	8.00	-	7.13	-	-0.87	ลดลง
X.71B	คลองจำ	อ. หาดใหญ่ จ. สงขลา	8.40	-	10.18	-	1.78	เพิ่มขึ้น
X.112	คลองอู่ตะเภา	อ. สะเดา จ. สงขลา	25.05	54.75	25.35	74.25	0.30	เพิ่มขึ้น
X.240	คลองวาด(บน)	อ. หาดใหญ่ จ. สงขลา	21.94	-	22.35	-	0.41	ลดลง
X.272	สายบุรี	อ. สายบุรี จ. ปัตตานี	3.60	-	4.45	-	0.85	เพิ่มขึ้น
X.273	สายบุรี	อ. รามัน จ. ยะลา	16.50	-	17.98	-	1.48	เพิ่มขึ้น
X.275	แม่น้ำปัตตานี	อ. เมืองปัตตานี จ. ปัตตานี	2.00	-	2.96	-	0.96	เพิ่มขึ้น
X.150	คลองระงู	อ. ละงู จ. สตูล	12.80	245.00	13.14	269.20	0.34	เพิ่มขึ้น

## สรุปพื้นที่ประสบอุทกภัย กรมชลประทาน (วันที่ 20 ธ.ค. 65)

พื้นที่ได้รับผลกระทบรวม 63 จังหวัด ดังนี้

- ❖ จังหวัดที่เข้าสู่ภาวะปกติ 53 จังหวัด ได้แก่ จังหวัดแม่ฮ่องสอน เชียงใหม่ น่าน ลำพูน พะเยา ลำปาง เชียงราย อุดรธานี พิษณุโลก นครสวรรค์ พิจิตร สุโขทัย กำแพงเพชร ตาก อุตรดิตถ์ เลยหนองบัวลำภู หนองคาย ขอนแก่น กาฬสินธุ์ ชัยภูมิ มหาสารคาม ยโสธร อุบลราชธานี ศรีสะเกษ นครราชสีมา สุรินทร์ บุรีรัมย์ ร้อยเอ็ดนครนายก ปราจีนบุรี ฉะเชิงเทรา จันทบุรี ชลบุรี ระยอง ตราด สระแก้ว ลพบุรี เพชรบูรณ์ สระบุรี สมุทรปราการ ปทุมธานี ชัยนาท อ่างทอง สิงห์บุรี พระนครศรีอยุธยา อุทัยธานี กาญจนบุรี ประจวบคีรีขันธ์ ชุมพร ระนอง ภูเก็ต และตรัง
- ❖ จังหวัดที่ประสบอุทกภัย 10 จังหวัด ได้แก่ จังหวัดสุพรรณบุรี นครปฐม สุราษฎร์ธานี นครศรีธรรมราช พัทลุง สงขลา สตูล ปัตตานี นราธิวาส และยะลา

## สถานการณ์น้ำในลุ่มน้ำเจ้าพระยา (วันที่ 20 ธ.ค. 65)

- แม่น้ำปิง สถานี P.17** อ.บรรพตพิสัย จ.นครสวรรค์ ปริมาณน้ำไหลผ่าน 96 ลบ.ม./วินาที (เมื่อวาน 93 ลบ.ม./วินาที) ระดับน้ำ +35.23 ม.รทก. ต่ำกว่าตลิ่ง 4.61 ม.
- แม่น้ำน่าน สถานี N.67** อ.ชุมแสง จ.นครสวรรค์ ปริมาณน้ำไหลผ่าน 313 ลบ.ม./วินาที (เมื่อวาน 309 ลบ.ม./วินาที) ระดับน้ำ +20.67 ม.รทก. ต่ำกว่าตลิ่ง 7.63 ม.
- แม่น้ำเจ้าพระยา สถานี C.2** อ.เมือง จ.นครสวรรค์ ปริมาณน้ำไหลผ่าน 384 ลบ.ม./วินาที (เมื่อวาน 378 ลบ.ม./วินาที) ระดับน้ำ +17.97 ม.รทก. ต่ำกว่าตลิ่ง 7.73 ม.
- เขื่อนเจ้าพระยา สถานี C.13** อ.สรรพยา จ.ชัยนาท ปริมาณน้ำไหลผ่าน 70 ลบ.ม./วินาที (เมื่อวาน 73 ลบ.ม./วินาที) ระดับน้ำเหนือเขื่อน +16.03 ม.รทก. (เมื่อวาน +16.07 ม.รทก.) ระดับน้ำท้ายเขื่อน 5.54 ม.รทก.
- แม่น้ำป่าสัก** เขื่อนป่าสักชลสิทธิ์ ระบาย 50.44 ลบ.ม./วินาที (เมื่อวาน 50.05 ลบ.ม./วินาที) เขื่อนพระรามหก ปริมาณน้ำไหลผ่าน - ลบ.ม./วินาที (เมื่อวาน - ลบ.ม./วินาที) ปริมาณน้ำคลองระพีพัฒน์ผ่านประตู.พระนารายณ์และทรบ.ปากคลองระพีพัฒน์ 90 ลบ.ม./วินาที (เมื่อวาน 90 ลบ.ม./วินาที)
- แม่น้ำเจ้าพระยา C.29A** อ.บางไทร จ.พระนครศรีอยุธยา ปริมาณน้ำไหลผ่านเฉลี่ย 349 ลบ.ม./วินาที (เมื่อวาน 199 ลบ.ม./วินาที)

## สถานการณ์น้ำ 4 เขื่อนหลักลุ่มน้ำเจ้าพระยา (ข้อมูล ณ วันที่ 20 ธ.ค. 65)

สภาพน้ำในอ่างเก็บน้ำ ภูมิพล สิริกิติ์ แควน้อยฯ และป่าสักฯ วันที่ 20 ธันวาคม 2565

อ่างเก็บน้ำ	ปริมาณน้ำในอ่างฯ		ปริมาณน้ำใช้การได้		ปริมาณน้ำไหลลงอ่างฯ		ปริมาณน้ำระบาย		รับน้ำได้อีก
	ปริมาณน้ำ	% ความจุ	ปริมาณน้ำ	% ใช้การ	วันนี้	เมื่อวาน	วันนี้	เมื่อวาน	
ภูมิพล	12,084	90	8,284	86	7.77	10.52	13.00	13.00	1,378
สิริกิติ์	6,522	69	3,672	55	1.25	1.23	20.04	20.04	2,988
ภูมิพล+สิริกิติ์	18,606	81	11,956	73	9.02	11.75	33.04	33.04	4,366
แควน้อยฯ	879	94	836	93	0.35	0.00	7.78	7.78	60
ป่าสักชลสิทธิ์	930	97	927	97	0.00	0.00	4.36	4.32	30
<b>รวมทั้งหมด</b>	<b>20,415</b>	<b>82</b>	<b>13,719</b>	<b>75</b>	<b>9.37</b>	<b>11.75</b>	<b>45.17</b>	<b>45.14</b>	<b>4,456</b>

\*หมายเหตุ: ( ) คือ เติบ ความจุเก็บกักปกติ

(หน่วย : ล้าน ลบ.ม.)

## กิจกรรมและการให้ความช่วยเหลือของกรมชลประทาน



ส่วนเครื่องจักรกล สำนักงานชลประทานที่ 17 ดำเนินการติดตั้งเครื่องสูบน้ำเคลื่อนที่ 1 เครื่อง บริเวณเรือนจำ จังหวัดยะลา เพื่อเร่งระบายน้ำ บรรเทาความเดือดร้อน และลดความเสียหายที่เกิดขึ้นกับประชาชนให้มากที่สุด



สามารถติดตามสถานการณ์น้ำได้ที่ <http://wmsc.rid.go.th/>

