

# รายงานสถานการณ์น้ำ

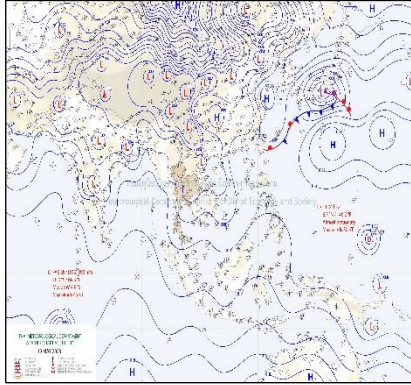
ศูนย์ปฏิบัติการน้ำอัจฉริยะ โทร. 02 669 2560 E-mail : wmsc.1460@gmail.com



วันเสาร์ที่ 20 พฤษภาคม 2566



## สภาพภูมิอากาศ และปริมาณฝน (วันที่ 20 พ.ค. 66 เวลา 06.00 น.)

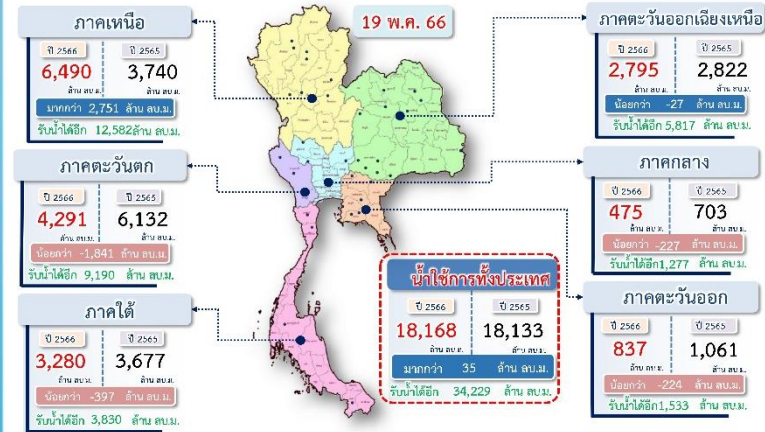


ลมตะวันตกเฉียงเหนือพัดปกคลุมประเทศไทยตอนบน ลักษณะเช่นนี้ทำให้บริเวณดังกล่าวมีฝนฟ้าคะนองเกิดขึ้นได้บางพื้นที่ โดยมีอากาศร้อนกับมีฟ้าหลัวในตอนกลางวัน และมีอากาศร้อนจัดบางแห่งในภาคเหนือ ภาคตะวันออกเฉียงเหนือ และภาคกลาง สำหรับลมตะวันตกและลมตะวันตกเฉียงเหนือที่พัดปกคลุมทะเลอันดามัน ภาคใต้ และอ่าวไทย ทำให้ภาคใต้มีฝนฟ้าคะนอง และมีฝนตกหนักบางแห่งบริเวณภาคใต้ฝั่งตะวันตก

ปริมาณฝนตก 24 ชั่วโมงที่ผ่านมา สูงสุด 3 ลำดับ ได้แก่ อ.แม่พริก จ.ลำปาง 68.0 มม. อ.สะเดา จ.สงขลา 41.4 มม. และ อ.ท้ายเหมือง จ.พังงา 35.5 มม.

แหล่งที่มา สำนักงานทรัพยากรน้ำแห่งชาติ (สทนช.)

## ปริมาณน้ำใช้การ อ่างเก็บน้ำขนาดใหญ่และขนาดกลาง



## สถานการณ์น้ำ 4 เขื่อนหลักกลุ่มเจ้าพระยา (ข้อมูล ณ วันที่ 20 พ.ค. 66)

สถานีในอ่างเก็บน้ำ ภูมิพล สิริกิติ์ แควน้อยฯ และป่าสักฯ วันที่ 20 พฤษภาคม 2566

อ่างเก็บน้ำ	ปริมาณน้ำในอ่างฯ		ปริมาณน้ำใช้การได้		ปริมาณน้ำไหลลงอ่างฯ		ปริมาณน้ำระบาย		รับน้ำได้อีก
	ปริมาณน้ำ	% ความจุ	ปริมาณน้ำ	% ใช้การ	วันที่	เมื่อวาน	วันที่	เมื่อวาน	
ภูมิพล	7,780	58	3,980	41	2.79	2.56	25.00	25.00	5,682
สิริกิติ์	4,221	44	1,371	21	4.15	4.16	15.02	15.05	5,289
ภูมิพล+สิริกิติ์	12,001	52	5,351	33	6.94	6.72	40.02	40.05	10,971
แควน้อยฯ	235	25	192	21	0.18	0.36	2.16	2.16	704
ป่าสักชลสิทธิ์	177	18	174	18	0.15	0.00	2.17	2.17	783
รวมทั้งหมด	12,413	50	5,717	31	7.26	7.08	44.35	44.38	12,458

\*หมายเหตุ: ( ) คือ เกินความจุอ่างเก็บน้ำ

(หน่วย : ล้าน ลบ.ม.)

## โครงการจ้างแรงงานชลประทาน เพื่อช่วยเหลือเกษตรกร



(ประจำปีงบประมาณ พ.ศ. 2566) ข้อมูล ณ วันที่ 30 เม.ย. 66

โครงการจ้างแรงงานชลประทาน เพื่อช่วยเหลือเกษตรกร ประจำปีงบประมาณ

พ.ศ. 2566 รวมระยะเวลาการจ้างงาน 3-10 เดือน มีแผนการจ้างจำนวน 86,000 คน

ปัจจุบันมีการจ้างแรงงานไปแล้ว จำนวน 74,681 คน คิดเป็นร้อยละ 86.84



## คุณภาพน้ำ (วันที่ 20 พ.ค. 66 เวลา 07.00 น.)

(หน่วย : กรัม/ลิตร)

แม่น้ำ	สถานีเฝ้าระวัง	เกณฑ์เฝ้าระวัง	ค่าความเค็ม
เจ้าพระยา	ประปาสำแล จ.ปทุมธานี	0.25	0.17 (ปกติ)
บางปะกง	วัดบางคาง	1.00	0.12 (ปกติ)
ท่าจีน	ด้านนอกคลองจินดา	0.75	0.24 (ปกติ)
	ด้านในคลองจินดา	0.75	0.28 (ปกติ)
แม่กลอง	ปากคลองดำเนินสะดวก	2.00	0.15 (ปกติ)

## ผลการจัดสรรน้ำฤดูฝนปี 2566 และผลการจัดสรรน้ำฤดูแล้งปี 2565/66



ผลจัดสรรน้ำฤดูฝน ปี 2566 (1 พ.ย.66 - 31 ต.ค.66)

ข้อมูลผลจัดสรรน้ำ ณ วันที่ 19 พ.ค.66



ทั้งประเทศ แผนจัดสรรน้ำ 14,851 ล้าน ลบ.ม. จัดสรรน้ำไปแล้ว 2,351 ล้าน ลบ.ม. (16%)

แผนเพาะปลูกข้าวนาปี (16 พ.ค.66) 16.98 ล้านไร่ เพาะปลูกไปแล้ว 1.57 ล้านไร่ (9%)

ลุ่มน้ำเจ้าพระยา แผนจัดสรรน้ำ 4,544 ล้าน ลบ.ม. จัดสรรน้ำไปแล้ว 956 ล้าน ลบ.ม. (18%)

แผนเพาะปลูกข้าวนาปี (16 พ.ค.66) 8.05 ล้านไร่ เพาะปลูกไปแล้ว 1.32 ล้านไร่ (16%)



ผลการจัดสรรน้ำฤดูแล้งปี 2565/66 (1 ม.ค.66 - 30 มิ.ย.66)

ข้อมูลผลจัดสรรน้ำ ณ วันที่ 19 พ.ค.66



ลุ่มน้ำแม่กลอง แผนจัดสรรน้ำ 5,500 ล้าน ลบ.ม. จัดสรรน้ำไปแล้ว 4,024 ล้าน ลบ.ม. (74%)

แผนเพาะปลูกข้าวนาปรัง (16 พ.ค.66) 0.84 ล้านไร่ เพาะปลูกไปแล้ว 0.83 ล้านไร่ (98%)

## กิจกรรมและการให้ความช่วยเหลือของกรมชลประทาน



- โครงการชลประทานแพร่ สำนักงานชลประทานที่ 4 ลงพื้นที่พิจารณาแนวทางและรูปแบบโครงการก่อสร้างฝาย และสถานีสูบน้ำด้วยไฟฟ้า ในลำห้วยแม่คำมี ตำบลแม่คำมี อำเภอเมืองแพร่ จังหวัดแพร่ เพื่อเป็นแหล่งน้ำต้นทุนให้เกษตรกรในพื้นที่ได้ใช้ทำการเกษตร

- โครงการชลประทานหนองคาย สำนักงานชลประทานที่ 5 ลงพื้นที่ตรวจสอบอ่างเก็บน้ำห้วยเปลาว์เงือก ตำบลจุมพล อำเภอโพธิ์ชัย จังหวัดหนองคาย เพื่อหาแนวทางในการปรับปรุงอาคาร Toe Drain และอาคารระบายน้ำล้น

- ส่วนเครื่องจักรกล สำนักงานชลประทานที่ 15 สนับสนุนเครื่องสูบน้ำจำนวน 2 เครื่อง ติดตั้งบริเวณบ้านคลองควาย และบ้านคลองชักน้ำ หมู่ 2 ตำบลปากพ่องิ้วตะวันตก อำเภอปากพ่องิ้ว จังหวัดนครศรีธรรมราช เพื่อช่วยเหลือเกษตรกรในการเพาะปลูก



สามารถติดตามสถานการณ์น้ำได้ที่ <http://wmsc.rid.go.th/>

