

# รายงานสถานการณ์น้ำฉบับผู้บริหาร

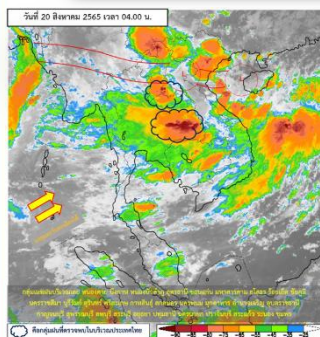


ศูนย์ปฏิบัติการน้ำอัจฉริยะ โทร. 02 669 2560 E-mail : wmsc.1460@gmail.com

วันเสาร์ที่ 20 สิงหาคม 2565



## สภาพภูมิอากาศ และปริมาณฝน (วันที่ 20 ส.ค. 65 เวลา 06.00 น.)

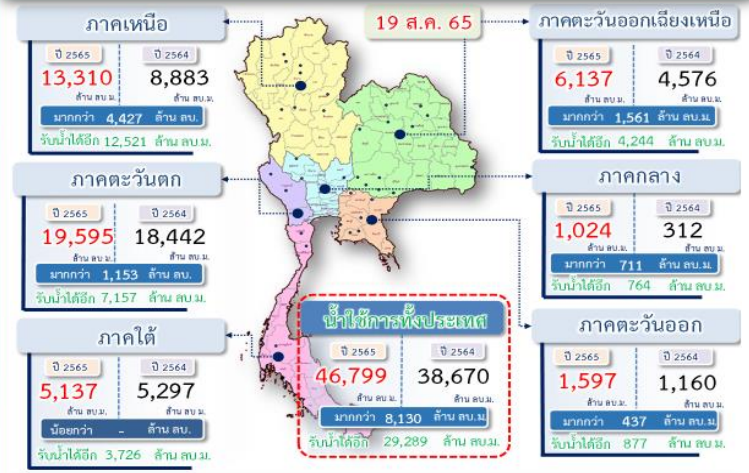


ร่องมรสุมพาดผ่านประเทศเมียนมา ภาคเหนือ และภาคตะวันออกเฉียงเหนือตอนบน เข้าสู่หย่อมความกดอากาศต่ำบริเวณอ่าวตังเกี๋ย ประกอบกับมรสุมตะวันตกเฉียงใต้พัดปกคลุมทะเลอันดามัน ภาคใต้ และอ่าวไทย เริ่มมีกำลังแรงขึ้น ลักษณะเช่นนี้ทำให้ประเทศไทยมีฝนฟ้าคะนองและยังคงมีฝนตกหนักถึงหนักมากบางแห่งในภาคเหนือ ภาคตะวันออกเฉียงเหนือ ภาคกลาง รวมทั้งกรุงเทพมหานครและปริมณฑล ภาคตะวันออก และภาคใต้

ปริมาณฝนตก 24 ชั่วโมงที่ผ่านมาสูงสุด 3 ลำดับ ได้แก่ อ.ตระการพืชผล จ.อุบลราชธานี 123.0 มม. อ.ศรีเมืองใหม่ จ.อุบลราชธานี 112.0 มม. และ อ.บ้านม่วง จ.สกลนคร 101.4 มม.

แหล่งที่มา สำนักงานทรัพยากรน้ำแห่งชาติ (สทนช.)

## ปริมาณน้ำ เก็บกัก อ่างเก็บน้ำขนาดใหญ่และขนาดกลาง



## สถานการณ์น้ำ 4 เขื่อนหลักกลุ่มเจ้าพระยา (ข้อมูล ณ วันที่ 20 ส.ค. 65)

สภาพน้ำในอ่างเก็บน้ำ ภูมิพล สิริกิติ์ แควน้อยฯ และป่าสักฯ วันที่ 20 สิงหาคม 2565

อ่างเก็บน้ำ	ปริมาณน้ำในอ่างฯ		ปริมาณน้ำใช้การได้		ปริมาณน้ำไหลลงอ่างฯ		ปริมาณน้ำระบาย		รับน้ำได้อีก
	ปริมาณน้ำ	% ความจุ	ปริมาณน้ำ	% ใช้การ	วันนี้	เมื่อวาน	วันนี้	เมื่อวาน	
ภูมิพล	6,529	48	2,729	28	73.91	61.45	2.00	2.00	6,933
สิริกิติ์	4,854	51	2,004	30	33.76	42.78	0.00	0.00	4,656
ภูมิพล+สิริกิติ์	11,383	50	4,733	29	107.67	104.23	2.00	2.00	11,589
แควน้อยฯ	647	69	604	67	21.96	24.00	12.10	12.10	293
ป่าสักชลสิทธิ์	500	52	497	52	28.70	30.88	21.64	20.87	460
<b>รวมทั้งหมด</b>	<b>12,529</b>	<b>50</b>	<b>5,833</b>	<b>32</b>	<b>158.33</b>	<b>159.11</b>	<b>35.74</b>	<b>34.97</b>	<b>12,342</b>

\*หมายเหตุ: ( ) คือ เก็บความจุเก็บกักปกติ

(หน่วย: ล้าน ลบ.ม.)

## กิจกรรมและการให้ความช่วยเหลือของกรมชลประทาน



ส่วนเครื่องจักรกล สำนักงานชลประทานที่ 12 ร่วมกับโครงการส่งน้ำและบำรุงรักษาฯ สนับสนุนเครื่องสูบน้ำขนาด 12 นิ้ว จำนวน 2 เครื่อง เพื่อบรรเทาสถานการณ์น้ำที่เสี่ยงต่อผลผลิตของเกษตรกรในพื้นที่ลุ่มต่ำ ป้องกันและลดผลกระทบจากน้ำท่วมมาข้าว เนื่องจากสภาพอากาศและสภาพน้ำที่มีฝนตกหนักสะสมอย่างต่อเนื่องในเขตพื้นที่ ต.อมฤต อ.ผักไห่ จ.อยุธยา และต.ไผ่ดำพัฒนา อ.เมือง จ.อ่างทอง



## สถานการณ์น้ำท่า กรมชลประทาน (ข้อมูล วันที่ 20 ส.ค. 65 เวลา 06.00น.)

สถานี	แม่น้ำ	ผู้ตั้ง	ระดับตลิ่ง (เมตร)	ความจุ (ลบ.ม./วินาที)	ระดับน้ำ (เมตร)	ปริมาณน้ำ (ลบ.ม./วินาที)	(+)สูง/(-)ต่ำกว่าตลิ่ง (เมตร)	แนวโน้ม
Y.16	ยม	อ. บางระก้า จ. พิษณุโลก	7.30	239.00	6.77	202.30	-0.53	เพิ่มขึ้น
M.186	ลำจักรข	อ. จักขจ จ. นครราชสีมา	3.60	52.00	3.21	28.60	-0.39	ทรงตัว
M.4	มูล	อ. ท่าชุม จ. สุรินทร์	6.30	550.00	5.90	479.00	-0.40	ลดลง
C.36	คลองบางหลวง	อ. บางบาล จ. พระนครศรีอยุธยา	4.36	420.00	4.64	461.00	0.28	เพิ่มขึ้น
C.67	น้อย	อ. เสนา จ. พระนครศรีอยุธยา	2.75	-	4.07	-	1.32	เพิ่มขึ้น
Kgt.3	ปราจีนบุรี	อ. กบินทร์บุรี จ. ปราจีนบุรี	8.79	491.70	9.11	535.60	0.32	เพิ่มขึ้น
KGT.12a	คลองประ	อ. เมืองสระแก้ว จ. สระแก้ว	8.57	132.00	9.89	-	1.32	เพิ่มขึ้น
C.35	เจ้าพระยา	อ. พระนครศรีอยุธยา จ. พระนครศรีอยุธยา	4.35	1179.00	3.50	926.00	-0.85	เพิ่มขึ้น
KGT.13a	คลองประ	อ. กบินทร์บุรี จ. ปราจีนบุรี	16.17	399.35	15.07	338.85	-1.10	เพิ่มขึ้น



## สรุปพื้นที่ประสบอุทกภัย กรมชลประทาน (วันที่ 20 ส.ค. 65)

พื้นที่ประสบอุทกภัยปี 2565 สาเหตุเนื่องจากอิทธิพล ร่องมรสุม และพายุ ดังนี้

- มรสุมตะวันตกเฉียงใต้ที่พัดปกคลุมทะเลอันดามัน ประเทศไทย และอ่าวไทยมีกำลังแรง ประกอบกับร่องมรสุมจะเลื่อนลงมาพาดผ่านภาคเหนือ ภาคตะวันออกเฉียงเหนือ เข้าสู่หย่อมความกดอากาศต่ำกำลังแรงบริเวณทะเลจีนใต้ตอนบน (วันที่ 10-14 ก.ค.65)
- มรสุมกำลังแรงพาดผ่านภาคเหนือ เข้าสู่หย่อมความกดอากาศต่ำที่ปกคลุมตะวันออกเฉียงเหนือ ประกอบกับมรสุมตะวันตกเฉียงใต้กำลังปานกลางพัดปกคลุมทะเลอันดามัน ภาคใต้ และอ่าวไทย (วันที่ 21-24 ก.ค.65)
- มรสุมตะวันตกเฉียงใต้ที่พัดปกคลุมทะเลอันดามัน ประเทศไทย และอ่าวไทย ประกอบกับร่องมรสุมพาดผ่านภาคเหนือและภาคตะวันออกเฉียงเหนือ ตอนบนของประเทศไทย (วันที่ 2-10 ส.ค.65)
- พายุดีเปรสชัน “มูหลาน” ที่อ่อนกำลังลงเป็นหย่อมความกดอากาศต่ำกำลังแรง และเคลื่อนเข้าปกคลุมประเทศจีนตอนใต้ ประเทศเมียนมาตอนบน และประเทศลาวตอนบน (วันที่ 11-13 ส.ค.65)

ส่งผลทำให้มีพื้นที่ได้รับผลกระทบรวม 28 จังหวัด ดังนี้

- ❖ จังหวัดที่เข้าสู่ภาวะปกติ 19 จังหวัด ได้แก่ จังหวัดเชียงใหม่ แม่ฮ่องสอน เชียงราย ลำปาง พะเยา น่าน พิจิตร พิษณุโลก อุตรดิตถ์ เลย ร้อยเอ็ด นครราชสีมา ระยอง ตราด จันทบุรี เพชรบูรณ์ ระนอง และภูเก็ต
- ❖ จังหวัดที่ประสบอุทกภัย 9 จังหวัด ได้แก่ จังหวัดขอนแก่น ชัยภูมิ อุบลราชธานี ฉะเชิงเทรา ปราจีนบุรี สระแก้ว พระนครศรีอยุธยา อ่างทอง และสุพรรณบุรี

## สถานการณ์น้ำในลุ่มน้ำเจ้าพระยา (วันที่ 20 ส.ค. 65)

- แม่น้ำปิง สถานี P.17** อ.บรรพตพิสัย จ.นครสวรรค์ ปริมาณน้ำไหลผ่าน 281 ลบ.ม./วินาที (เมื่อวาน 218 ลบ.ม./วินาที) ระดับน้ำ +35.32 ม.รทก. ต่ำกว่าตลิ่ง 4.48 ม.
- แม่น้ำน่าน สถานี N.67** อ.ชุมแสง จ.นครสวรรค์ ปริมาณน้ำไหลผ่าน 915 ลบ.ม./วินาที (เมื่อวาน 908 ลบ.ม./วินาที) ระดับน้ำ +25.70 ม.รทก. ต่ำกว่าตลิ่ง 2.60 ม.
- แม่น้ำเจ้าพระยา สถานี C.2** อ.เมือง จ.นครสวรรค์ ปริมาณน้ำไหลผ่าน 1,500 ลบ.ม./วินาที (เมื่อวาน 1,456 ลบ.ม./วินาที) ระดับน้ำ +21.68 ม.รทก. ต่ำกว่าตลิ่ง 4.52 ม.
- เขื่อนเจ้าพระยา สถานี C.13** อ.สรรพยา จ.ชัยนาท ปริมาณน้ำไหลผ่าน 1,400 ลบ.ม./วินาที (เมื่อวาน 1,400 ลบ.ม./วินาที) ระดับน้ำเหนือเขื่อน +16.40 ม.รทก. (เมื่อวาน +16.43 ม.รทก.) ระดับน้ำท้ายเขื่อน 12.46 ม.รทก.
- แม่น้ำป่าสัก** เขื่อนป่าสักชลสิทธิ์ ระบาย 250.50 ลบ.ม./วินาที (เมื่อวาน 241.56 ลบ.ม./วินาที) ระบายท้ายเขื่อนพระรามหก 394.99 ลบ.ม./วินาที (เมื่อวาน 370.38 ลบ.ม./วินาที)
- แม่น้ำเจ้าพระยา C.29A** อ.บางไทร จ.พระนครศรีอยุธยา ปริมาณน้ำไหลผ่านเฉลี่ย 1,425 ลบ.ม./วินาที (เมื่อวาน 1,347 ลบ.ม./วินาที)

