

รายงานสถานการณ์น้ำฉบับผู้บริหาร

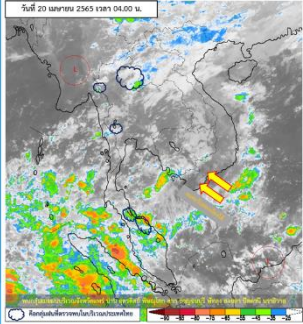


ศูนย์ปฏิบัติการน้ำอัจฉริยะ โทร. 02 669 2560 E-mail : wmsc.1460@gmail.com

วันพุธที่ 20 เมษายน 2565



สภาพภูมิอากาศ และปริมาณฝน (วันที่ 20 เม.ย. 65 เวลา 06.00 น.)

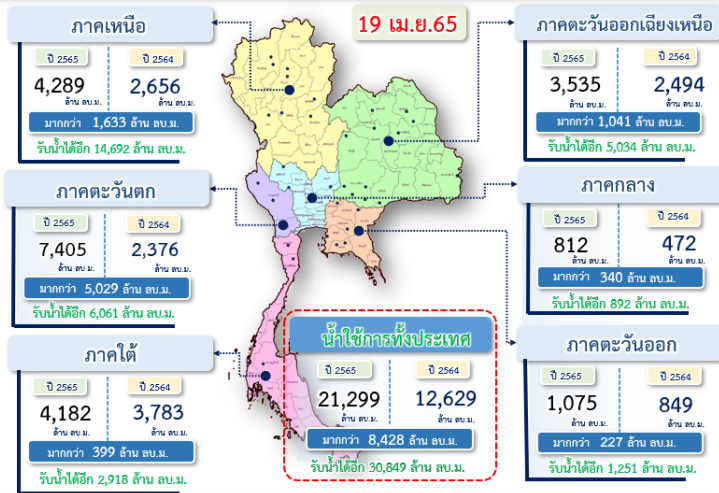


พยากรณ์อากาศ 24 ชั่วโมงข้างหน้า บริเวณความกดอากาศสูงหรือมวลอากาศเย็นกำลังปานกลางที่ปกคลุมประเทศไทยตอนบนเริ่มมีกำลังอ่อนลง ในขณะที่ลมใต้และลมตะวันออกเฉียงใต้ยังคงพัดปกคลุมบริเวณดังกล่าว ทำให้บริเวณประเทศไทยตอนบนมีอากาศร้อนในตอนกลางวัน กับมีฝนฟ้าคะนองและลมกระโชกแรงบางพื้นที่ โดยเฉพาะภาคเหนือ และภาคกลางด้านตะวันตกสำหรับลมมรสุมตะวันออกเฉียงใต้ที่พัดปกคลุมภาคใต้มีกำลังปานกลาง ทำให้ภาคใต้ฝนตกหนักบางแห่ง

ปริมาณฝนตก 24 ชั่วโมงที่ผ่านมา สูงสุด 3 ลำดับ ได้แก่ อ.แม่แจ่ม จ.เชียงใหม่ 78.0 มม. อ.ปาย จ.แม่ฮ่องสอน 72.5 มม. และ อ.ท่าชนะ จ.สุราษฎร์ธานี 71.5 มม.

แหล่งที่มา สำนักงานทรัพยากรน้ำแห่งชาติ (สทนช.)

ปริมาณน้ำ ใช้งาน อ่างเก็บน้ำขนาดใหญ่และขนาดกลาง



สถานการณ์น้ำ 4 เขื่อนหลักกลุ่มเจ้าพระยา (ข้อมูล ณ วันที่ 20 เม.ย. 65)

สภาพน้ำในอ่างเก็บน้ำ ภูมิพล สิริกิติ์ แควน้อยฯ และป่าสักฯ วันที่ 20 เมษายน 2565

อ่างเก็บน้ำ	ปริมาณน้ำในอ่างฯ		ปริมาณน้ำใช้การได้		ปริมาณน้ำไหลลงอ่างฯ		ปริมาณน้ำระบาย		รับน้ำได้อีก
	ปริมาณน้ำ	% ความจุ	ปริมาณน้ำ	% ใช้การ	วันนี้	เมื่อวาน	วันนี้	เมื่อวาน	
ภูมิพล	5,995	45	2,195	23	0.00	0.00	17.30	17.00	7,467
สิริกิติ์	3,755	39	905	14	4.74	3.17	10.01	9.99	5,755
ภูมิพล+สิริกิติ์	9,749	42	3,099	19	4.74	3.17	27.31	26.99	13,223
แควน้อยฯ	410	44	367	41	1.52	1.58	4.32	4.32	529
ป่าสักชลสิทธิ์	390	41	387	40	2.41	5.66	5.20	5.19	570
รวมทั้งหมด	10,550	42	3,854	21	8.67	10.42	36.83	36.50	14,321

*หมายเหตุ : () คือ เก็บความจุเก็บกักปกติ

(หน่วย : ล้าน ลบ.ม.)

โครงการจ้างแรงงานชลประทาน เพื่อช่วยเหลือเกษตรกร



(ประจำปีงบประมาณ พ.ศ. 2565) ข้อมูล ณ วันที่ 31 มี.ค.65

โครงการจ้างแรงงานชลประทาน เพื่อช่วยเหลือเกษตรกร ประจำปีงบประมาณ พ.ศ. 2565 รวมระยะเวลาการจ้างงาน 1-10 เดือน มีแผนการจ้างจำนวน 75,000 คน ปัจจุบันมีการจ้างแรงงานไปแล้ว จำนวน 60,182 คน คิดเป็นร้อยละ 80.24



คุณภาพน้ำ (วันที่ 20 เม.ย.65 เวลา 06.00 น.)

(หน่วย : กรัม/ลิตร)

แม่น้ำ	สถานีเฝ้าระวัง	เกณฑ์เฝ้าระวัง	ค่าความเค็ม
แม่น้ำเจ้าพระยา	ประปาสำแล จ.ปทุมธานี	0.25	0.21 (ปกติ)
แม่น้ำบางปะกง	วัดบางคาง	2.00	0.07 (ปกติ)
แม่น้ำท่าจีน	ด้านนอกคลองจินดา	0.75	0.20 (ปกติ)
	ด้านในคลองจินดา	0.75	0.23 (ปกติ)
แม่น้ำแม่กลอง	ปากคลองดำเนินสะดวก	2.00	0.13 (ปกติ)

ผลจัดสรรน้ำฤดูแล้งปี 2564/65 และผลการเพาะปลูกข้าวนาปรัง

ผลจัดสรรน้ำฤดูแล้งปี 2564/65 (ข้อมูล ณ วันที่ 19 เม.ย.65)

ทั้งประเทศ แผนจัดสรรน้ำ 22,280 ล้าน ลบ.ม. จัดสรรน้ำไปแล้ว 21,297 ล้าน ลบ.ม. (96%) คงเหลือปริมาณน้ำที่ต้องจัดสรรอีก 983 ล้าน ลบ.ม. (4%)
 กลุ่มน้ำเจ้าพระยา แผนจัดสรรน้ำ 5,700 ล้าน ลบ.ม. จัดสรรน้ำไปแล้ว 5,882 ล้าน ลบ.ม. (103%) ปริมาณน้ำเกินแผนที่ต้องจัดสรร 182 ล้าน ลบ.ม. (3%)
 กลุ่มน้ำแม่กลอง แผนจัดสรรน้ำ 5,500 ล้าน ลบ.ม. จัดสรรน้ำไปแล้ว 3,398 ล้าน ลบ.ม. (62%) คงเหลือปริมาณน้ำที่ต้องจัดสรรอีก 2,102 ล้าน ลบ.ม. (38%)

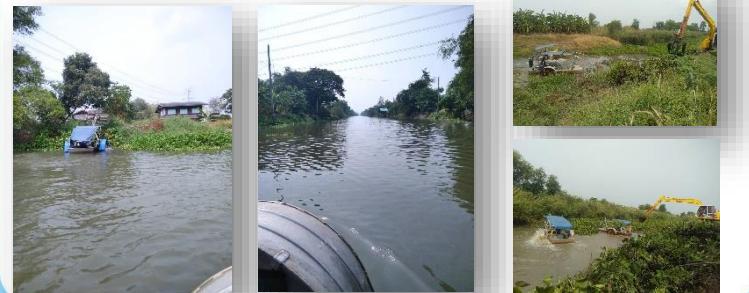
การเพาะปลูกข้าวนาปรัง ปี 2564/65 (ข้อมูล ณ วันที่ 12 เม.ย.65)

ทั้งประเทศ แผนเพาะปลูกข้าวนาปรัง 6.41 ล้านไร่ เพาะปลูกไปแล้ว 8.07 ล้านไร่ (125.79%) เกือบเกี่ยวแล้ว 3.96 ล้านไร่
 กลุ่มน้ำเจ้าพระยา แผนเพาะปลูกข้าวนาปรัง 2.81 ล้านไร่ เพาะปลูกไปแล้ว 4.41 ล้านไร่ (156.75%) เกือบเกี่ยวแล้ว 2.99 ล้านไร่
 กลุ่มน้ำแม่กลอง แผนเพาะปลูกข้าวนาปรัง 0.84 ล้านไร่ เพาะปลูกไปแล้ว 0.78 ล้านไร่ (95.08%) เกือบเกี่ยวแล้ว 0.04 ล้านไร่

กิจกรรมและการให้ความช่วยเหลือของกรมชลประทาน

- โครงการส่งน้ำและบำรุงรักษาบางพลวง สำนักงานชลประทานที่ 9 ลงพื้นที่ดำเนินการกำจัดวัชพืช ที่กีดขวางทางน้ำ ณ บริเวณคลองบางไทรน้อย ตำบลบางพลวง อำเภอบ้านสร้าง จังหวัดปราจีนบุรี โดยใช้เรือกำจัดวัชพืชเรือนวัตกรรมขนาดเล็ก จำนวน 2 ลำ รถแบคโฮ จำนวน 1 คัน เพื่อไม่ให้มีวัชพืชสะสมกีดขวางทางน้ำ และเพิ่มประสิทธิภาพในการบริหารจัดการน้ำ สำหรับการเกษตร อุปโภค - บริโภค

- โครงการส่งน้ำและบำรุงรักษาพระพิมล สำนักงานชลประทานที่ 11 นำเรือนวัตกรรมลงพื้นที่เก็บวัชพืชผักตบชวา บริเวณคลองพระมอพิสัย ต.บางภาษี อ.บางเลน จ.นครปฐม ,คลองทิววัฒนา บริเวณวัดมะเกลือ ต.หนองเพลางาย อ.ไทรน้อย จ.นนทบุรี คลองพระพิมล บริเวณต.คลองขวาง อ.ไทรน้อย จ.นนทบุรี เพื่อแก้ไขปัญหาความเดือดร้อนของประชาชนในพื้นที่ และเพิ่มประสิทธิภาพในการระบายน้ำให้ดียิ่งขึ้น



สามารถติดตามสถานการณ์น้ำได้ที่ <http://wmsc.rid.go.th/>

