

# รายงานสถานการณ์น้ำฉบับผู้บริหาร

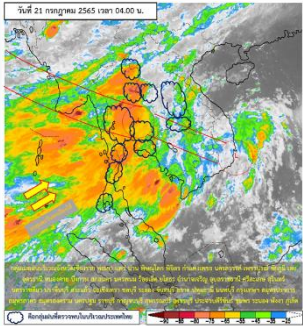


ศูนย์ปฏิบัติการน้ำอัจฉริยะ โทร. 02 669 2560 E-mail : wmsc.1460@gmail.com

วันพฤหัสบดีที่ 21 กรกฎาคม 2565



## สภาพภูมิอากาศ และปริมาณฝน (วันที่ 21 ก.ค. 65 เวลา 06.00 น.)



พยากรณ์อากาศ 24 ชั่วโมงข้างหน้า ประเทศไทยตอนบน มีฝนเพิ่มขึ้น กับมีฝนตกหนักหลายพื้นที่ โดยมีฝนตกหนักมากบางแห่งบริเวณภาคเหนือภาคตะวันออกเฉียงเหนือ ภาคกลาง ภาคตะวันออก และภาคใต้ ขอให้ประชาชนในบริเวณดังกล่าว ระมัดระวังอันตรายจากฝนตกหนักถึงหนักมาก และฝนที่ตกสะสม ซึ่งอาจทำให้เกิดน้ำท่วมฉับพลันและน้ำป่าไหลหลาก โดยเฉพาะในบริเวณพื้นที่ลาดเชิงเขา และพื้นที่ลุ่มในระยะนี้ไว้ด้วย

ปริมาณฝนตก 24 ชั่วโมงที่ผ่านมาสูงสุด 3 ลำดับ ได้แก่ อ.เมืองพังงา จ.พังงา 176 มม. อ.มีนบุรี จ.กรุงเทพมหานคร 165 มม. และ อ.เมืองฉะเชิงเทรา จ.ฉะเชิงเทรา 161.4 มม.

แหล่งที่มา สำนักงานทรัพยากรน้ำแห่งชาติ (สทนช.)



## คุณภาพน้ำ (วันที่ 21 ก.ค.65 เวลา 06.00 น.)

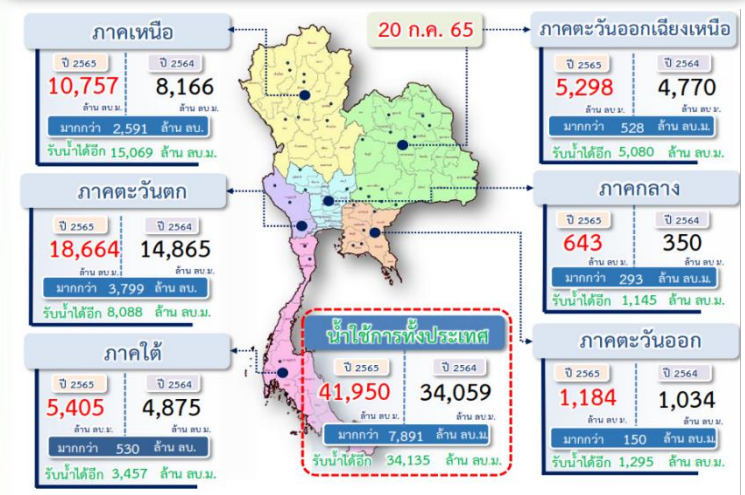
(หน่วย : กรัม/ลิตร)

แม่น้ำ	สถานีเฝ้าระวัง	เกณฑ์เฝ้าระวัง	ค่าความเค็ม
แม่น้ำเจ้าพระยา	ประปาสำแล จ.ปทุมธานี	0.25	0.19 (ปกติ)
แม่น้ำบางปะกง	วัดบางคาง	2.00	0.09 (ปกติ)
แม่น้ำท่าจีน	ด้านนอกคลองจินดา	0.75	0.24 (ปกติ)
	ด้านในคลองจินดา	0.75	0.23 (ปกติ)
แม่น้ำแม่กลอง	ปากคลองดำเนินสะดวก	2.00	0.14 (ปกติ)

## สถานการณ์น้ำในลุ่มน้ำเจ้าพระยา (ข้อมูล ณ วันที่ 21 ก.ค.65)

**แม่น้ำปิง สถานี P.17** อ.บรรพตพิสัย จ.นครสวรรค์ ปริมาณน้ำไหลผ่าน 109 ลบ.ม./วินาที (เมื่อวาน 130 ลบ.ม./วินาที) ระดับน้ำ +34.54 ม.รทก. ต่ำกว่าตลิ่ง 5.17 ม.  
**แม่น้ำน่าน สถานี N.67** อ.ชุมแสง จ.นครสวรรค์ ปริมาณน้ำไหลผ่าน 292 ลบ.ม./วินาที (เมื่อวาน 335 ลบ.ม./วินาที) ระดับน้ำ +20.71 ม.รทก. ต่ำกว่าตลิ่ง 7.59 ม.  
**แม่น้ำเจ้าพระยา สถานี C.2** อ.เมือง จ.นครสวรรค์ ปริมาณน้ำไหลผ่าน 506 ลบ.ม./วินาที (เมื่อวาน 682 ลบ.ม./วินาที) ระดับน้ำ +18.53 ม.รทก. ต่ำกว่าตลิ่ง 7.67 ม.  
**เขื่อนเจ้าพระยา สถานี C.13** อ.สรรพยา จ.ชัยนาท ปริมาณน้ำไหลผ่าน 224 ลบ.ม./วินาที (เมื่อวาน 327 ลบ.ม./วินาที) ระดับน้ำเหนือเขื่อน +16.50 ม.รทก (เมื่อวาน +16.50 ม.รทก) ระดับน้ำท้ายเขื่อน 7.55 ม.รทก.  
**แม่น้ำป่าสัก** เขื่อนป่าสักชลสิทธิ์ ระบาย 30.21 ลบ.ม./วินาที (เมื่อวาน 30.34 ลบ.ม./วินาที) ระบายท้ายเขื่อนพระรามหก 10.63 ลบ.ม./วินาที (เมื่อวาน 10.47 ลบ.ม./วินาที) ปริมาณน้ำไหลผ่านสถานี S.26 ท้ายเขื่อนพระรามหก อ.ท่าเรือ จ.พระนครศรีอยุธยา- ลบ.ม./วินาที (เมื่อวาน - ลบ.ม./วินาที)  
**แม่น้ำเจ้าพระยา C.29A** อ.บางไทร จ.พระนครศรีอยุธยา ปริมาณน้ำไหลผ่านเฉลี่ย 195 ลบ.ม./วินาที (เมื่อวาน 176 ลบ.ม./วินาที)

## ปริมาณน้ำ เก็บกัก อ่างเก็บน้ำขนาดใหญ่และขนาดกลาง



## สถานการณ์น้ำ 4 เขื่อนหลักลุ่มน้ำเจ้าพระยา (ข้อมูล ณ วันที่ 21 ก.ค. 65)

สภาพน้ำในอ่างเก็บน้ำ ภูมิพล สิริกิติ์ แควน้อยฯ และป่าสักฯ วันที่ 21 กรกฎาคม 2565

อ่างเก็บน้ำ	ปริมาณน้ำในอ่างฯ		ปริมาณน้ำใช้การได้		ปริมาณน้ำไหลลงอ่างฯ		ปริมาณน้ำระบาย		รับน้ำได้อีก
	ปริมาณน้ำ	% ความจุ	ปริมาณน้ำ	% ใช้การ	วันที่	เมื่อวาน	วันที่	เมื่อวาน	
ภูมิพล	5,552	41	1,752	18	10.82	15.65	9.00	9.00	7,910
สิริกิติ์	3,810	40	960	14	35.75	16.87	13.43	11.67	5,700
ภูมิพล+สิริกิติ์	9,363	41	2,713	17	46.57	32.52	22.43	20.67	13,610
แควน้อยฯ	319	34	276	31	14.96	14.62	3.46	3.46	620
ป่าสักชลสิทธิ์	224	23	221	23	12.89	14.44	2.61	2.62	736
<b>รวมทั้งหมด</b>	<b>9,906</b>	<b>40</b>	<b>3,210</b>	<b>18</b>	<b>74.42</b>	<b>61.57</b>	<b>28.50</b>	<b>26.75</b>	<b>14,965</b>

\*หมายเหตุ : ( ) คือ เป็นความจุเก็บกักปกติ (หน่วย : ล้าน ลบ.ม.)

## สภาพการเพาะปลูกข้าวนาปี (ข้อมูล ณ วันที่ 20 ก.ค.65)

ทั้งประเทศ แผนเพาะปลูกข้าวนาปี 16.83 ล้านไร่ **เพาะปลูกไปแล้ว 13.20 ล้านไร่ (78%)**  
 เก็บเกี่ยวแล้ว 0.07 ล้านไร่  
 ลุ่มน้ำเจ้าพระยา แผนเพาะปลูกข้าวนาปี 8.05 ล้านไร่ **เพาะปลูกไปแล้ว 7.01 ล้านไร่ (87%)**  
 เก็บเกี่ยวแล้ว 0.07 ล้านไร่  
 ลุ่มน้ำแม่กลอง แผนเพาะปลูกข้าวนาปี 0.89 ล้านไร่ **เพาะปลูกไปแล้ว 0.27 ล้านไร่ (30%)**  
 เก็บเกี่ยวแล้ว - ล้านไร่

## ผลจัดสรรน้ำชลประทานฤดูฝนปี 2565 (ข้อมูล ณ วันที่ 20 ก.ค.65)

ทั้งประเทศ (1 พ.ค. - 31 ต.ค.65) แผนจัดสรรน้ำ 14,831 ล้าน ลบ.ม. **จัดสรรน้ำไปแล้ว 11,425 ล้าน ลบ.ม. (77%) คงเหลือปริมาณน้ำที่ต้องจัดสรร 3,406 ล้าน ลบ.ม. (23%)**  
 ลุ่มน้ำเจ้าพระยา (1 พ.ค. - 31 ต.ค.65) แผนจัดสรรน้ำ 4,000 ล้าน ลบ.ม. **จัดสรรน้ำไปแล้ว 2,618 ล้าน ลบ.ม. (65%) คงเหลือปริมาณน้ำที่ต้องจัดสรร 1,382 ล้าน ลบ.ม. (35%)**  
 ลุ่มน้ำแม่กลอง (1 ก.ค. - 31 ต.ค.65) แผนจัดสรรน้ำ 4,000 ล้าน ลบ.ม. **จัดสรรน้ำไปแล้ว 677 ล้าน ลบ.ม. (17%) คงเหลือปริมาณน้ำที่ต้องจัดสรร 3,323 ล้าน ลบ.ม. (83%)**

## กิจกรรมและการให้ความช่วยเหลือของกรมชลประทาน

- โครงการส่งน้ำและบำรุงรักษาบางพลวง สำนักงานชลประทานที่ 9 ดำเนินการกำจัดวัชพืชและสิ่งกีดขวางทางน้ำในคลองดักลอบ ตำบลรอบเมือง อำเภอเมืองปราจีนบุรี จังหวัดปราจีนบุรี โดยใช้เรือกำจัดวัชพืชขนาดกระทัดรัด จำนวน 2 ลำ เพื่อเพิ่มประสิทธิภาพในการบริหารจัดการน้ำ และใช้ในการเกษตร อุปโภค-บริโภค

