

รายงานสถานการณ์น้ำ

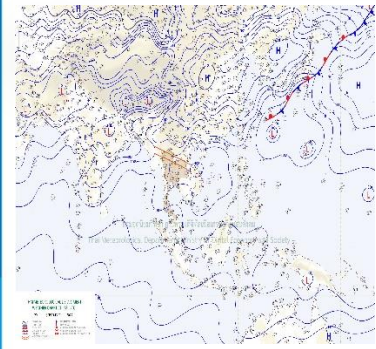
ศูนย์ปฏิบัติการน้ำอัจฉริยะ โทร. 02 669 2560 E-mail : wmsc.1460@gmail.com



วันพุธที่ 21 กันยายน 2565



สภาพภูมิอากาศ และปริมาณฝน (วันที่ 21 ก.ย. 65 เวลา 06.00 น.)



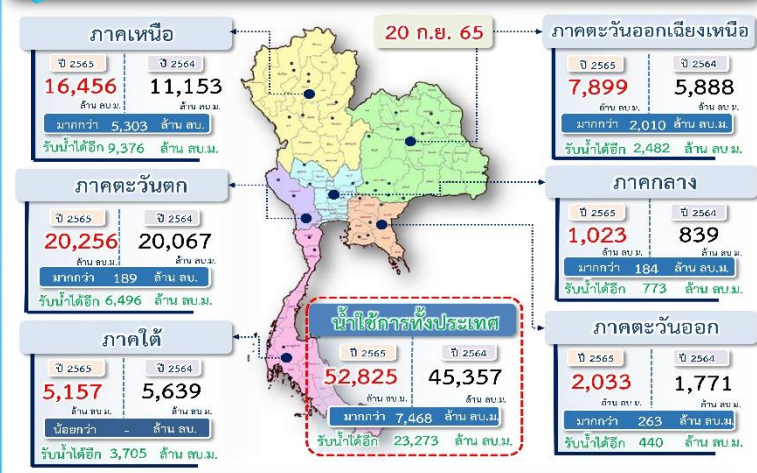
บริเวณความกดอากาศสูงหรือมวลอากาศเย็น อีกระลอกหนึ่งจากประเทศจีนแผ่ลงมาปกคลุมประเทศไทยตอนบนและประเทศเวียดนามตอนบน ส่งผลทำให้ร่องมรสุมพาดผ่านภาคเหนือตอนบน และภาคตะวันออกเฉียงเหนือ เข้าสู่หย่อมความกดอากาศต่ำบริเวณประเทศเวียดนามตอนกลาง ประกอบกับมรสุมตะวันตกเฉียงใต้ที่พัดปกคลุมทะเลอันดามัน ภาคใต้ และอ่าวไทยมีกำลังปานกลาง ลักษณะเช่นนี้ทำให้ประเทศไทยมีฝนตกหนัก กับมีลมกระโชกแรงบางแห่งในภาคเหนือ ภาคตะวันออกเฉียงเหนือ และภาคตะวันออก

ปริมาณฝนตก 24 ชั่วโมงที่ผ่านมาสูงสุด 3 ลำดับ ได้แก่ อ.เมือง จ.ตาก 80.5 มม.

อ.วังน้ำเขียว จ.นครราชสีมา 75.4 มม. และ อ.ขลุง จ.จันทบุรี 74.0 มม.

แหล่งที่มา สำนักงานทรัพยากรน้ำแห่งชาติ (สทนช.)

ปริมาณน้ำ เก็บกัก อ่างเก็บน้ำขนาดใหญ่และขนาดกลาง



สถานการณ์น้ำ 4 เขื่อนหลักกลุ่มเจ้าพระยา (ข้อมูล ณ วันที่ 21 ก.ย. 65)

สภาพน้ำอ่างเก็บน้ำ ภูมิพล สิริกิติ์ แควน้อยฯ และป่าสักฯ วันที่ 21 กันยายน 2565

อ่างเก็บน้ำ	ปริมาณน้ำในอ่างฯ		ปริมาณน้ำใช้การได้		ปริมาณน้ำไหลลงอ่างฯ		ปริมาณน้ำระบาย		รับน้ำได้อีก
	ปริมาณน้ำ	% ความจุ	ปริมาณน้ำ	% ใช้การ	วันนี้	เมื่อวาน	วันนี้	เมื่อวาน	
ภูมิพล	8,341	62	4,541	47	62.30	72.55	2.00	2.00	5,121
สิริกิติ์	5,901	62	3,051	46	29.40	31.38	2.00	2.00	3,609
ภูมิพล+สิริกิติ์	14,242	62	7,592	47	91.70	103.93	4.00	4.00	8,730
แควน้อยฯ	699	74	656	73	11.57	12.33	10.37	10.37	240
ป่าสักชลสิทธิ์	389	41	386	40	23.29	22.27	17.08	20.82	571
รวมทั้งหมด	15,330	62	8,634	48	126.56	138.52	31.45	35.19	9,541

หมายเหตุ: () คือ เป็นความจุเก็บกักปกติ (หน่วย : ล้าน ลบ.ม.)

กิจกรรมและการให้ความช่วยเหลือของกรมชลประทาน

สำนักเครื่องจักรกล กรมชลประทาน ติดตั้งเครื่องสูบน้ำขับเคลื่อนระบบไฮดรอลิก ขนาด 42 นิ้ว จำนวน 3 เครื่อง ณ บริเวณประตูระบายน้ำคลอง 19 ตำบลโยธกา อำเภอบางน้ำเปรี้ยว จังหวัดฉะเชิงเทรา เพื่อเร่งการระบายน้ำลงแม่น้ำบางปะกงอย่างต่อเนื่อง



สถานการณ์น้ำท่า กรมชลประทาน (ข้อมูล วันที่ 21 ก.ย. 65 เวลา 06.00น.)

สถานี	แม่น้ำ	สิ่ง	ระดับตลิ่ง (เมตร)	ความจุ (ลบ.ม./วินาที)	ระดับน้ำ (เมตร)	ปริมาณน้ำ (ลบ.ม./วินาที)	(+/-)จุด(-)ค่าว่าตลิ่ง (เมตร)	แนวโน้ม	
Y.16	ยม	อ. บางระจัน	จ. พิจิตร	7.30	239.00	8.61	355.60	1.31	เพิ่มขึ้น
Y.64	ยม	อ. บางระจัน	จ. พิจิตร	6.40	352.00	7.61	498.80	1.21	เพิ่มขึ้น
E.85	น้ำชี	อ. ชุมชน	จ. ชัยภูมิ	5.20	44.00	5.20	44.00	0.00	ทรงตัว
E.8A	ชี	อ. เมืองมหาสารคาม	จ. มหาสารคาม	9.50	788.00	10.20	-	0.70	เพิ่มขึ้น
E.66A	ชี	อ. อีเก้ง	จ. ร้อยเอ็ด	11.60	721.00	12.01	739.80	0.41	เพิ่มขึ้น
E.91	ชี	อ. โขงพิสัย	จ. มหาสารคาม	11.70	828.00	11.98	864.40	0.28	เพิ่มขึ้น
E.95	ชี	อ. เขียวชัย	จ. ร้อยเอ็ด	7.50	860.00	7.88	928.94	0.38	เพิ่มขึ้น
M.184	มูล	อ. พนม	จ. นครราชสีมา	5.30	132.00	5.42	138.00	0.12	เพิ่มขึ้น
M.104	มูล	อ. คูเมือง	จ. บุรีรัมย์	8.00	1,520.00	7.98	-	-0.02	คง
M.187	ห้วยหลวง	อ. เมืองสุรินทร์	จ. สุรินทร์	3.60	60.00	4.13	103.60	0.53	เพิ่มขึ้น
M.159	ลำชี	อ. จมพระ	จ. สุรินทร์	8.20	265.00	9.32	335.50	1.12	เพิ่มขึ้น
M.42	ห้วยทับทัน	อ. ชำนาญ	จ. ศรีสะเกษ	8.30	124.00	9.81	287.20	1.51	คง
M.7	มูล	อ. เมืองอุบลราชธานี	จ. อุบลราชธานี	7.00	2,300.00	7.83	2,726.00	0.83	เพิ่มขึ้น
C.35	เจ้าพระยา	อ. พระนครศรีอยุธยา	จ. พระนครศรีอยุธยา	4.35	1,155.00	4.51	1,198.00	0.16	ทรงตัว
C.36	เจ้าพระยา	อ. บางบาล	จ. พระนครศรีอยุธยา	4.35	1,155.00	5.90	675.00	1.55	เพิ่มขึ้น
C.37	คลองบางบาล	อ. บางบาล	จ. พระนครศรีอยุธยา	4.14	148.00	4.44	149.00	0.30	เพิ่มขึ้น
C.67	น้อย	อ. เสนา	จ. พระนครศรีอยุธยา	2.75	-	4.92	-	2.17	เพิ่มขึ้น
C.68	น้อย	อ. เสนา	จ. พระนครศรีอยุธยา	3.20	-	3.90	-	0.70	เพิ่มขึ้น
T.13	ท่าจีน	อ. สอโงกกะ	จ. สุพรรณบุรี	2.40	-	2.49	-	0.09	คง



สรุปพื้นที่ประสบอุทกภัย กรมชลประทาน (วันที่ 21 ก.ย. 65)

พื้นที่ประสบอุทกภัย 2565 สาเหตุเนื่องจากอิทธิพล ร่องมรสุม และพายุ ดังนี้

- ร่องมรสุมพาดผ่านตอนบนของภาคเหนือ และประเทศลาวตอนบน เข้าสู่หย่อมความกดอากาศต่ำบริเวณประเทศเมียนมาตอนบน ประกอบกับมรสุมตะวันตกเฉียงใต้ที่พัดปกคลุมทะเลอันดามัน ประเทศไทย และอ่าวไทย มีกำลังปานกลาง (วันที่ 20-22 ส.ค.65)
- พายุดีเปรสชัน "หมาอ้อน" ที่อ่อนกำลังลงเป็นหย่อมความกดอากาศต่ำกำลังแรงบริเวณประเทศลาวตอนบน (วันที่ 24-26 ส.ค.65)
- ร่องมรสุมกำลังแรงพาดผ่านภาคเหนือ และภาคตะวันออกเฉียงเหนือ ประกอบกับมรสุมตะวันตกเฉียงใต้ที่พัดปกคลุมทะเลอันดามัน ภาคใต้ และอ่าวไทยมีกำลังค่อนข้างแรง (วันที่ 5-9 ก.ย.65)

ส่งผลทำให้มีพื้นที่ได้รับผลกระทบรวม 47 จังหวัด ดังนี้

- ❖ จังหวัดที่เข้าสู่ภาวะปกติ 26 จังหวัด ได้แก่ จังหวัดเชียงใหม่ แม่ฮ่องสอน ลำพูน เชียงราย น่าน ลำปาง พะเยา พิษณุโลก อุตรดิตถ์ พิจิตร นครสวรรค์ อุตรดิตถ์ เลย บุรีรัมย์ สระแก้ว นครนายก จันทบุรี ฉะเชิงเทรา ปราจีนบุรี ระยอง ตรัง เพชรบูรณ์ สระบุรี อุทัยธานี หนอง และภูเก็ต
- ❖ จังหวัดที่ประสบอุทกภัย 21 จังหวัด ได้แก่ จังหวัดตาก หนองบัวลำภู ชัยภูมิ ขอนแก่น ร้อยเอ็ด มหาสารคาม ยโสธร อุบลราชธานี นครราชสีมา ศรีสะเกษ สุรินทร์ ชลบุรี ลพบุรี ปทุมธานี สมุทรปราการ พระนครศรีอยุธยา อ่างทอง สิงห์บุรี ชัยนาท สุพรรณบุรี และนครปฐม

สถานการณ์น้ำในลุ่มน้ำเจ้าพระยา (วันที่ 21 ก.ย. 65)

แม่น้ำปิง สถานี P.17 อ.บรรพตพิสัย จ.นครสวรรค์ ปริมาณน้ำไหลผ่าน 741 ลบ.ม./วินาที (เมื่อวาน 640 ลบ.ม./วินาที) ระดับน้ำ +36.46 ม.รทก. ต่ำกว่าตลิ่ง 3.38 ม.

แม่น้ำน่าน สถานี N.67 อ.ชุมแสง จ.นครสวรรค์ ปริมาณน้ำไหลผ่าน 1,115 ลบ.ม./วินาที (เมื่อวาน 1,113 ลบ.ม./วินาที) ระดับน้ำ +26.49 ม.รทก. ต่ำกว่าตลิ่ง 1.81 ม.

แม่น้ำเจ้าพระยา สถานี C.2 อ.เมือง จ.นครสวรรค์ ปริมาณน้ำไหลผ่าน 2,083 ลบ.ม./วินาที (เมื่อวาน 2,037 ลบ.ม./วินาที) ระดับน้ำ +23.13 ม.รทก. ต่ำกว่าตลิ่ง 3.07 ม.

เขื่อนเจ้าพระยา สถานี C.13 อ.สรรพยา จ.ชัยนาท ปริมาณน้ำไหลผ่าน 1,989 ลบ.ม./วินาที (เมื่อวาน 1,989 ลบ.ม./วินาที) ระดับน้ำเหนือเขื่อน +16.56 ม.รทก. (เมื่อวาน +16.37 ม.รทก) ระดับน้ำท้ายเขื่อน 14.45 ม.รทก.

แม่น้ำป่าสัก เขื่อนป่าสักชลสิทธิ์ ระบาย 197.70 ลบ.ม./วินาที (เมื่อวาน 2 ลบ.ม./วินาที) ท้ายเขื่อนพระรามหกที่สถานีวัดน้ำ S.26 ปริมาณน้ำไหลผ่าน 438.44 ลบ.ม./วินาที (เมื่อวาน 503.05 ลบ.ม./วินาที) ปริมาณน้ำคลองระพีพัฒน์ผ่านประตูพระนารายณ์ 24 ลบ.ม./วินาที (เมื่อวาน 29 ลบ.ม./วินาที)

แม่น้ำเจ้าพระยา C.29A อ.บางไทร จ.พระนครศรีอยุธยา ปริมาณน้ำไหลผ่านเฉลี่ย 2,299 ลบ.ม./วินาที (เมื่อวาน 2,336 ลบ.ม./วินาที)

