

รายงานสถานการณ์น้ำฉบับผู้บริหาร

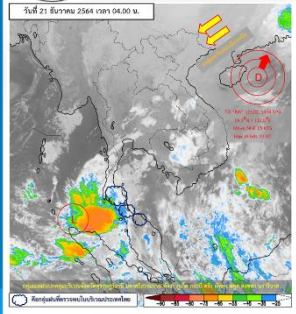


ศูนย์ปฏิบัติการน้ำอัจฉริยะ โทร. 02 669 2560 E-mail : wmsc.1460@gmail.com

วันอังคารที่ 21 ธันวาคม 2564



สภาพภูมิอากาศ และปริมาณฝน (วันที่ 21 ธ.ค.64 เวลา 06.00 น.)



สภาพอากาศ บริเวณความกดอากาศสูงหรือมวลอากาศเย็นกำลังค่อนข้างแรงยังคงแผ่ปกคลุมประเทศไทยตอนบนมีกำลังอ่อนลง แต่ยังคงมีอากาศเย็นถึงหนาวในภาคเหนือ และภาคตะวันออกเฉียงเหนือ ส่วนภาคกลาง และภาคตะวันออกมีอากาศ สำหรับมรสุมตะวันออกเฉียงเหนือที่ยังคงพัดปกคลุมอ่าวไทยและภาคใต้ ในขณะที่มีหย่อมความกดอากาศต่ำบริเวณหัวเกาะสุมาตรา จะเคลื่อนเข้ามาปกคลุมทะเลอันดามันตอนล่าง ลักษณะเช่นนี้ทำให้ภาคใต้ตอนล่างมีฝนตกหนักบางแห่ง

ปริมาณฝนตก 24 ชั่วโมงที่ ผ่านมา สูงสุด 3 ลำดับ ได้แก่
 1. อเมียงกูเกิด จ.ภูเก็ต 162 มม. 2. อ.ท้ายเหมือง จ.พังงา 145 มม. และ
 3. อเมียงท่วง จ.พังงา 144 มม.

หมายเหตุ แหล่งที่มา สำนักงานทรัพยากรน้ำแห่งชาติ (สทนช.)



คุณภาพน้ำ (วันที่ 21 ธ.ค.64 เวลา 06.00 น.)

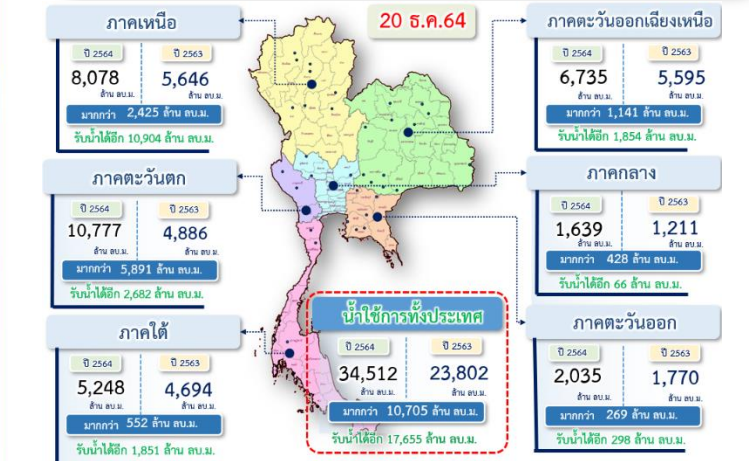
แม่น้ำ	สถานีเฝ้าระวัง	เกณฑ์เฝ้าระวัง	ค่าความเค็ม (หน่วย : กรัม/ลิตร)
แม่น้ำเจ้าพระยา	ประปาสำแล จ.ปทุมธานี	0.25	0.23 (ปกติ)
แม่น้ำบางปะกง	วัดบางคาง	2.00	0.06 (ปกติ)
แม่น้ำท่าจีน	ด้านนอกคลองจินดา	0.75	0.36 (ปกติ)
	ด้านในคลองจินดา	0.75	0.32 (ปกติ)
แม่น้ำแม่กลอง	ปากคลองดำเนินสะดวก	2.00	0.16 (ปกติ)



สรุปพื้นที่ประสบอุทกภัย ปี 2564 (ข้อมูล ณ วันที่ 20 ธ.ค.64)

พื้นที่ประสบอุทกภัยปี 2564 สาเหตุเนื่องจากอิทธิพลของมรสุมตะวันออกเฉียงเหนือพัดปกคลุมอ่าวไทยและภาคใต้มีกำลังแรง (วันที่ 10-13 พ.ย.64) และอิทธิพลของลมตะวันออกเฉียงเหนือพัดปกคลุมภาคใต้และอ่าวไทยมีกำลังแรง (วันที่ 23-25 พ.ย.64) ต่อเนื่องจนถึงหย่อมความกดอากาศต่ำกำลังแรงที่ปกคลุมทะเลจีนใต้ตอนล่างเคลื่อนเข้ามาแนวร่องมรสุม ที่พาดผ่านภาคใต้ตอนล่างประกอบกับมรสุมตะวันออกเฉียงเหนือกำลังค่อนข้างแรงพัดปกคลุมอ่าวไทยและภาคใต้ (วันที่ 29 พ.ย.-2 ธ.ค.64) ส่งผลทำให้มีพื้นที่ได้รับผลกระทบรวมทั้งสิ้น 55 จังหวัด ปัจจุบันเข้าสู่ภาวะปกติแล้ว 52 จังหวัด และยังคงมีพื้นที่ประสบอุทกภัย 3 จังหวัด ได้แก่ จังหวัด 1. สุพรรณบุรี 2. นราธิวาส และ 3. ปัตตานี

ปริมาณน้ำ ใ้การ อ่างเก็บน้ำขนาดใหญ่และขนาดกลาง



สถานการณ์น้ำ 4 เขื่อนหลักกลุ่มเจ้าพระยา (ข้อมูล ณ วันที่ 21 ธ.ค.64)

สภาพน้ำในอ่างเก็บน้ำ ภูมิพล สิริกิติ์ แควน้อยฯ และป่าสักฯ วันที่ 21 ธันวาคม 2564

อ่างเก็บน้ำ	ปริมาณน้ำในอ่างฯ		ปริมาณน้ำใ้การได้		ปริมาณน้ำไหลลงอ่างฯ		ปริมาณน้ำระบาย		รับน้ำได้
	ปริมาณน้ำ	% ความจุ	ปริมาณน้ำ	% ใ้การ	วันที่	เมื่อวาน	วันที่	เมื่อวาน	
ภูมิพล	8,207	61	4,407	46	0.50	1.54	18.00	14.50	5,255
สิริกิติ์	4,430	47	1,580	24	2.58	2.61	5.51	5.54	5,080
ภูมิพล+สิริกิติ์	12,637	55	5,987	37	3.08	4.15	23.51	20.04	10,335
แควน้อยฯ	890	95	847	95	0.92	0.80	3.02	3.02	49
ป่าสักชลสิทธิ์	911	95	908	95	0.57	0.00	4.35	4.37	49
รวมทั้งหมด	14,438	58	7,742	43	4.58	4.95	30.89	27.43	10,433

*หมายเหตุ : () คือ เก็บความจุเกินกักเก็บ (หน่วย : ล้าน ลบ.ม.)

ผลจัดสรรน้ำฤดูแล้งปี 2564/65 และผลการเพาะปลูกข้าวนาปรัง

ผลจัดสรรน้ำฤดูแล้ง ปี 2564/65 (ข้อมูล ณ วันที่ 20 ธ.ค.64)

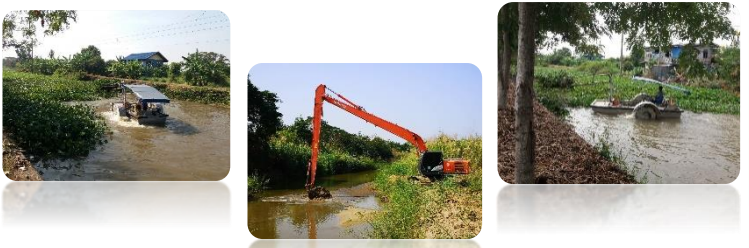
ทั้งประเทศ แผนจัดสรรน้ำ 22,280 ล้าน ลบ.ม. จัดสรรน้ำไปแล้ว 5,884 ล้าน ลบ.ม. (26%) คงเหลือปริมาณน้ำที่ต้องจัดสรรอีก 16,396 ล้าน ลบ.ม. (74%)
 กลุ่มน้ำเจ้าพระยา แผนจัดสรรน้ำ 5,700 ล้าน ลบ.ม. จัดสรรน้ำไปแล้ว 1,201 ล้าน ลบ.ม. (21%) คงเหลือปริมาณน้ำที่ต้องจัดสรรอีก 4,499 ล้าน ลบ.ม. (79%)

การเพาะปลูกข้าวนาปรัง ปี 2564/65 (ข้อมูล ณ วันที่ 15 ธ.ค.64)

ทั้งประเทศ แผนเพาะปลูกข้าวนาปรัง 6.41 ล้านไร่ เพาะปลูกไปแล้ว 2.40 ล้านไร่ (37%)
 กลุ่มน้ำเจ้าพระยา แผนเพาะปลูกข้าวนาปรัง 2.81 ล้านไร่ เพาะปลูกไปแล้ว 1.61 ล้านไร่ (57%)

กิจกรรมและการให้ความช่วยเหลือของกรมชลประทาน

- โครงการชลประทานนครสวรรค์ สำนักงานชลประทานที่ 3 เข้าดำเนินการกำจัดวัชพืชและตะกอนทราย ที่กีดขวางทางน้ำคลองตัวเกา ที่รับน้ำเข้ามาจากแม่น้ำปิง เพื่อเพิ่มประสิทธิภาพการส่งน้ำใ้ใช้ในการอุปโภคบริโภคและพื้นที่ทางการเกษตรในพื้นที่ ต.ท่าจั่ว อ.บรรพตพิสัย จ.นครสวรรค์
- โครงการส่งน้ำและบำรุงรักษาพระยาบรมมหาราชวัง สำนักงานชลประทานที่ 11 นำเรือยนต์กรรมลงพื้นที่เร่งเก็บผักตบชวา บริเวณคลองลำรี หมู่ 8 ต.ละหาร อ.บางบัวทอง จ.นนทบุรี เพื่อเป็นการแก้ไขปัญหาความเดือดร้อนของประชาชน และเพิ่มประสิทธิภาพในการบริหารจัดการน้ำใ้ดียิ่งขึ้น



โครงการจ้างแรงงานชลประทาน เพื่อช่วยเหลือเกษตรกร

(ประจำปีงบประมาณ พ.ศ. 2565) ข้อมูล ณ วันที่ 16 ธ.ค.64
 โครงการจ้างแรงงานชลประทาน เพื่อช่วยเหลือเกษตรกร ประจำปีงบประมาณ พ.ศ. 2565 รวมระยะเวลาการจ้างงาน 1-10 เดือน มีแผนการจ้างจำนวน 75,000 คน ปัจจุบันมีการจ้างแรงงานไปแล้ว จำนวน 8,131 คน คิดเป็นร้อยละ 10.84

