

รายงานสถานการณ์น้ำ

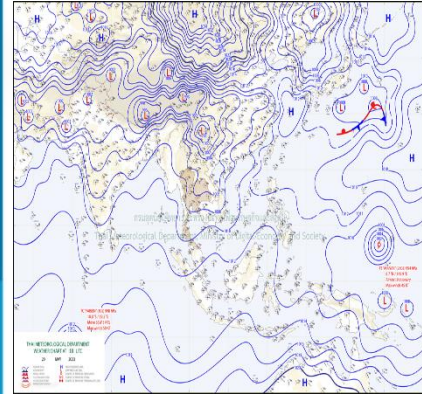
ศูนย์ปฏิบัติการน้ำอัจฉริยะ โทร. 02 669 2560 E-mail : wmsc.1460@gmail.com



วันอาทิตย์ที่ 21 พฤษภาคม 2566



สภาพภูมิอากาศ และปริมาณฝน (วันที่ 21 พ.ค. 66 เวลา 06.00 น.)

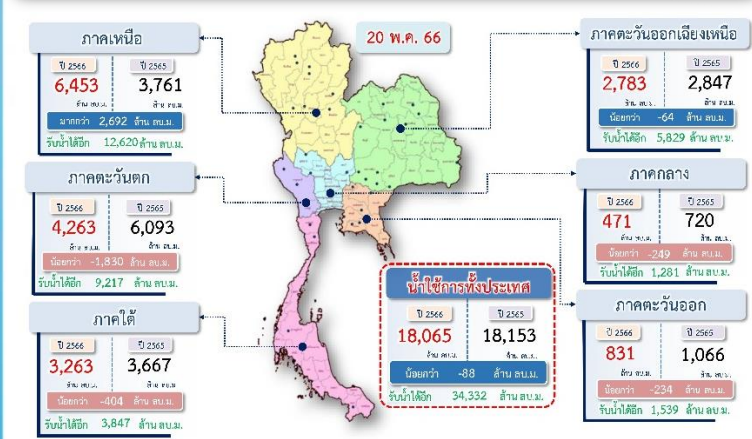


ประเทศไทยตอนบนมีอากาศร้อน กับมีฟ้าหลัวในตอนกลางวัน กับมีอากาศร้อนจัดบางแห่ง โดยมีฝนฟ้าคะนองบางแห่ง สำหรับลมตะวันตกพัดปกคลุมทะเลอันดามัน ภาคใต้ และอ่าวไทย ทำให้มีฝนตกหนักบางแห่งบริเวณภาคใต้ฝั่งตะวันตก อนึ่ง ในช่วงวันที่ 22 - 25 พ.ค. 66 มรสุมตะวันตกเฉียงใต้ที่พัดปกคลุมประเทศไทยตอนบน จะมีกำลังแรงขึ้น ในขณะที่หย่อมความกดอากาศต่ำปกคลุมบริเวณประเทศเวียดนาม ทำให้ประเทศไทยตอนบนมีฝนเพิ่มขึ้น และมีฝนตกหนักบางแห่ง

ปริมาณฝนตก 24 ชั่วโมงที่ผ่านมา สูงสุด 3 ลำดับ ได้แก่ อ.เวียง จ.นราธิวาส 67.8 มม. อ.ฉวาง จ.นครศรีธรรมราช 50.5 มม. และ อ.กะปง จ.พังงา 47.0 มม.

แหล่งที่มา สำนักงานทรัพยากรน้ำแห่งชาติ (สทนช.)

ปริมาณน้ำใช้การ อ่างเก็บน้ำขนาดใหญ่และขนาดกลาง



สถานการณ์น้ำ 4 เขื่อนหลักกลุ่มเจ้าพระยา (ข้อมูล ณ วันที่ 21 พ.ค. 66)

สภาพน้ำในอ่างเก็บน้ำ ภูมิพล สิริกิตี แควน้อยฯ และป่าสักฯ วันที่ 21 พฤษภาคม 2566

อ่างเก็บน้ำ	ปริมาณน้ำในอ่างฯ		ปริมาณน้ำใช้การได้		ปริมาณน้ำไหลลงอ่างฯ		ปริมาณน้ำระบาย		รับน้ำได้
	ปริมาณน้ำ	% ความจุ	ปริมาณน้ำ	% ใช้การ	วันที่	เมื่อวาน	วันที่	เมื่อวาน	
ภูมิพล	7,757	58	3,957	41	2.71	2.79	25.00	25.00	5,705
สิริกิตี	4,209	44	1,359	20	4.13	4.15	14.98	15.02	5,301
ภูมิพล+สิริกิตี	11,966	52	5,316	33	6.84	6.94	39.98	40.02	11,006
แควน้อยฯ	233	25	190	21	0.18	0.18	2.16	2.16	706
ป่าสักชลสิทธิ์	174	18	171	18	0.00	0.15	2.16	2.17	786
รวมทั้งหมด	12,373	50	5,677	31	7.02	7.26	44.30	44.35	12,498

*หมายเหตุ: () คือเกินความจุเก็บกักปกติ (หน่วย : ล้าน ลบ.ม.)

โครงการจ้างแรงงานชลประทาน เพื่อช่วยเหลือเกษตรกร

(ประจำปีงบประมาณ พ.ศ. 2566) ข้อมูล ณ วันที่ 30 เม.ย. 66
โครงการจ้างแรงงานชลประทาน เพื่อช่วยเหลือเกษตรกร ประจำปีงบประมาณ พ.ศ. 2566 รวมระยะเวลาการจ้างงาน 3-10 เดือน มีแผนการจ้างจำนวน 86,000 คน ปัจจุบันมีการจ้างแรงงานไปแล้ว จำนวน 74,681 คน คิดเป็นร้อยละ 86.84



คุณภาพน้ำ (วันที่ 21 พ.ค. 66 เวลา 07.00 น.)

(หน่วย : กรัม/ลิตร)

แม่น้ำ	สถานีเฝ้าระวัง	เกณฑ์เฝ้าระวัง	ค่าความเค็ม
เจ้าพระยา	ประปาสำแล จ.ปทุมธานี	0.25	0.17 (ปกติ)
	วัดบางคาง	1.00	0.12 (ปกติ)
ท่าจีน	ด้านนอกคลองจินดา	0.75	0.27 (ปกติ)
	ด้านในคลองจินดา	0.75	0.27 (ปกติ)
แม่กลอง	ปากคลองดำเนินสะดวก	2.00	0.15 (ปกติ)

ผลการจัดสรรน้ำฤดูฝนปี 2566 และผลการจัดสรรน้ำฤดูแล้งปี 2565/66

ผลจัดสรรน้ำฤดูฝน ปี 2566 (1 พ.ย.66 - 31 ต.ค.66)
ข้อมูลผลจัดสรรน้ำ ณ วันที่ 20 พ.ค.66

ทั้งประเทศ แผนจัดสรรน้ำ 14,851 ล้าน ลบ.ม. จัดสรรน้ำไปแล้ว 2,467 ล้าน ลบ.ม. (17%)
แผนเพาะปลูกข้าวนปี (16 พ.ค.66) 16.98 ล้านไร่ เพาะปลูกไปแล้ว 1.57 ล้านไร่ (9%)
ลุ่มน้ำเจ้าพระยา แผนจัดสรรน้ำ 4,544 ล้าน ลบ.ม. จัดสรรน้ำไปแล้ว 1,000 ล้าน ลบ.ม. (19%)
แผนเพาะปลูกข้าวนปี (16 พ.ค.66) 8.05 ล้านไร่ เพาะปลูกไปแล้ว 1.32 ล้านไร่ (16%)

ผลการจัดสรรน้ำฤดูแล้งปี 2565/66 (1 ม.ค.66 - 30 มิ.ย.66)
ข้อมูลผลจัดสรรน้ำ ณ วันที่ 20 พ.ค.66

ลุ่มน้ำแม่กลอง แผนจัดสรรน้ำ 5,500 ล้าน ลบ.ม. จัดสรรน้ำไปแล้ว 4,052 ล้าน ลบ.ม. (74%)
แผนเพาะปลูกข้าวนปี (16 พ.ค.66) 0.84 ล้านไร่ เพาะปลูกไปแล้ว 0.83 ล้านไร่ (98%)

กิจกรรมและการให้ความช่วยเหลือของกรมชลประทาน

- โครงการร่อนน้ำและบำรุงรักษาพระยาบรรลือ สำนักงานชลประทานที่ 11 นำเรือวัดกรมกำจัดวัชพืช เข้าจัดเก็บวัชพืช บริเวณคันกันน้ำสายพระอุดม - บางบัวทอง ต.ทะเล อ.บางบัวทอง จ.นนทบุรี เพื่อกำจัดวัชพืชและสิ่งกีดขวางทางน้ำเป็นการเพิ่มประสิทธิภาพการระบายน้ำ รวมถึงรักษาความสะอาดและลดปัญหาน้ำเน่าเสีย
- โครงการร่อนน้ำและบำรุงรักษาผักไห่ สำนักงานชลประทานที่ 12 ดำเนินการขุดลอกตะกอนดินและกำจัดวัชพืช บริเวณคลองส่งน้ำ 1 ซ้าย ตำบลป่าโมก และตำบลโพงผาง อำเภอป่าโมก จังหวัดอ่างทอง เพื่อกำจัดสิ่งกีดขวางทางน้ำและเพิ่มประสิทธิภาพในการระบายน้ำ และลดการแพร่ขยายพันธุ์วัชพืชผักตบชวา
- โครงการก่อสร้าง สำนักงานชลประทานที่ 14 ลงพื้นที่ตรวจสอบความเสียหายระบบท่อส่งน้ำโครงการอาคารอัดน้ำบ้านบางจากพร้อมระบบส่งน้ำ บริเวณหมู่ 5 ตำบลชุมโค อำเภอปะทิว จังหวัดชุมพร เพื่อดำเนินการซ่อมแซมระบบท่อส่งน้ำให้กับประชาชนได้มีน้ำสำหรับใช้อุปโภค-บริโภค และทำการเกษตร

