

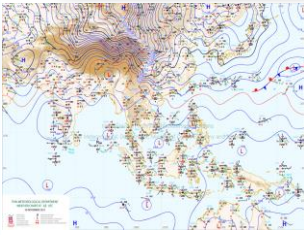
# รายงานสถานการณ์น้ำฉบับผู้บริหาร

ศูนย์ปฏิบัติการน้ำอัจฉริยะ โทร. 02 669 2560 E-mail : wmsc.1460@gmail.com

วันอาทิตย์ที่ 21 พฤศจิกายน 2564



## สภาพภูมิอากาศ และปริมาณฝน (วันที่ 21 พ.ย.64 เวลา 06.00 น.)



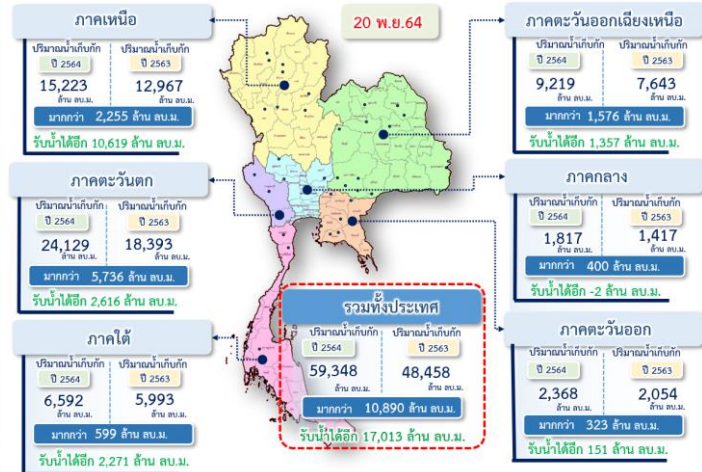
ลำดับที่	อำเภอ	จังหวัด	ปริมาณฝนสะสม (ม.ม.)
1	เบตง	ยะลา	103.6
2	ชัยบุรี	สุราษฎร์ธานี	66.6
3	ปลายพระยา	กระบี่	57.6
4	ปะเหลียน	ตรัง	50.0
5	เมืองพัง	พังงา	50.0

หมายเหตุ แหล่งที่มาสำนักงานทรัพยากรน้ำแห่งชาติ (สทนช.)

บริเวณความกดอากาศสูงหรือมวลอากาศเย็นกำลังอ่อนปกคลุมประเทศไทยตอนบนและทะเลจีนใต้ ส่งผลทำให้มีลมตะวันออกเฉียงใต้พัดนำความชื้นจากทะเลจีนใต้เข้ามาปกคลุมภาคตะวันออกเฉียงเหนือตอนล่าง ภาคตะวันออก และภาคกลาง ลักษณะเช่นนี้ทำให้บริเวณดังกล่าวมีฝนเกิดขึ้นในระยะนี้ โดยมีหมอกในตอนเช้า และยังคงมีอากาศเย็นในภาคเหนือ และภาคตะวันออกเฉียงเหนือ สำหรับมรสุมตะวันออกเฉียงเหนือที่พัดปกคลุมอ่าวไทยและภาคใต้มีกำลังอ่อน ทำให้ภาคใต้มีฝนลดลง

## ปริมาณน้ำ เก็บกัก อ่างเก็บน้ำขนาดใหญ่และขนาดกลาง

(ข้อมูล ณ วันที่ 20 พ.ย.64)



## สถานการณ์น้ำ 4 เขื่อนหลักกลุ่มเจ้าพระยา (ข้อมูล ณ วันที่ 21 พ.ย.64)

สภาพน้ำในอ่างเก็บน้ำ ภูมิพล สิริกิติ์ แควน้อยฯ และป่าสักฯ วันที่ 21 พฤศจิกายน 2564

อ่างเก็บน้ำ	ปริมาณน้ำในอ่างฯ		ปริมาณน้ำใช้การได้		ปริมาณน้ำไหลลงอ่างฯ		ปริมาณน้ำระบาย		รับน้ำได้อีก
	ปริมาณน้ำ	% ความจุ	ปริมาณน้ำ	% ใช้การ	วันนี้	เมื่อวาน	วันนี้	เมื่อวาน	
ภูมิพล	8,375	62	4,575	47	12.95	6.92	3.00	4.00	5,087
สิริกิติ์	4,523	48	1,673	25	6.12	6.16	5.53	5.57	4,987
ภูมิพล+สิริกิติ์	12,899	56	6,249	38	19.07	13.08	8.53	9.57	10,073
แควน้อยฯ	954	102	911	102	2.09	1.88	2.46	1.73	0
ป่าสักชลสิทธิ์	985	103	982	103	2.18	0.56	2.18	2.20	0
รวมทั้งหมด	14,837	60	8,141	45	23.33	15.52	13.16	13.50	10,073

หมายเหตุ : ( ) คือ เก็บรวมเขื่อนกักเก็บ (หน่วย : ล้าน ลบ.ม.)

## กิจกรรมและการให้ความช่วยเหลือของกรมชลประทาน

โครงการชลประทานปราจีนบุรี สำนักงานชลประทานที่ 9 ลงพื้นที่ดำเนินการกำจัดวัชพืชและสิ่งกีดขวางทางน้ำ บริเวณคลองสารภี ตำบลวัดโบสถ์ อำเภอเมืองปราจีนบุรี จังหวัดปราจีนบุรี โดยใช้เรือกำจัดวัชพืชเรือยนต์กรรม จำนวน 2 ลำ และเรือกำจัดวัชพืชใบ (แบคโฮ) จำนวน 1 ลำ เพื่อเพิ่มประสิทธิภาพในการระบายน้ำรวมทั้งเพื่อเพิ่มประสิทธิภาพในการบริหารจัดการน้ำ สำหรับการเกษตรและการอุปโภค - บริโภค

## สถานการณ์น้ำท่า สถานีหลักกรมชลประทาน (ข้อมูล ณ วันที่ 21 พ.ย.64)

สถานี	ที่ตั้ง	ระดับตลิ่ง (เมตร)	ความจุ (ลบ.ม./วินาที)	ระดับน้ำ (เมตร)	ปริมาณน้ำ (ลบ.ม./วินาที)	(+)สูง/(-)ต่ำกว่าตลิ่ง (เมตร)
E.66A	อ.จันทรา จ.อุบลราชธานี	11.60	740.00	12.68	953.80	1.08
E.95	อ.เชียงขวัญ จ.ร้อยเอ็ด	7.50	875.00	8.58	1,022.68	1.08
E.18	อ.ทุ่งเขาหลวง จ.ร้อยเอ็ด	9.80	1032.00	9.85	1,052.02	0.05
E.98	อ.เขื่อนไทร จ.อุบลราชธานี	10.00	1075.00	10.18	1,137.00	0.18
M.7	อ.เมืองอุบลราชธานี จ.อุบลราชธานี	7.00	2,300.00	7.35	2,510.00	0.35
C36	อ.บางบาล จ.พระนครศรีอยุธยา	4.00	420.00	3.27	327.00	-0.73
C.67	อ.เสนา จ.พระนครศรีอยุธยา	2.75	-	3.43	-	0.68
T.13	อ.สองพี่น้อง จ.สุพรรณบุรี	2.40	-	3.23	-	0.83
T.1	อ.นครชัยศรี จ.นครปฐม	1.66	-	1.94	-	0.28

## สรุปพื้นที่ประสบอุทกภัย กรมชลประทาน (ข้อมูล ณ วันที่ 20 พ.ย.64)

### พื้นที่ประสบอุทกภัยปี 2564 สาเหตุเนื่องจากอิทธิพล ดังนี้

จากอิทธิพลของร่องมรสุมและหย่อมความกดอากาศปกคลุมกับ อิทธิพลของพายุดีเปรสชัน “เตี้ยนหมู่” เคลื่อนเข้าปกคลุมภาคตะวันออกเฉียงเหนือ บริเวณจังหวัดมุกดาหาร และอุบลราชธานี เป็นหย่อมความกดอากาศต่ำกำลังแรงบริเวณจังหวัดขอนแก่น (วันที่ 24-25 ก.ย.64) อิทธิพลพายุโซนร้อน “คมปาซุ” ได้อ่อนกำลังลงเป็นพายุดีเปรสชันและกลายเป็นหย่อมความกดอากาศต่ำในระยะต่อมา ประกอบร่องมรสุมพาดผ่านภาคเหนือตอนล่าง ภาคกลาง และภาคตะวันออกเฉียงเหนือ (14-15 ต.ค.64)

### ส่งผลทำให้มีพื้นที่ได้รับผลกระทบรวม 53 จังหวัด ดังนี้

- ❖ พื้นที่ที่เคยประสบปัญหาอุทกภัย และเข้าสู่ภาวะปกติแล้ว 42 จังหวัด ได้แก่ จังหวัด 1.เชียงราย 2.เลย 3.กาฬสินธุ์ 4.ตาก 5.เชียงใหม่ 6.ลำปาง 7.ลำพูน 8.นครสวรรค์ 9.พิจิตร 10.สุโขทัย 11.แพร่ 12.เพชรบูรณ์ 13.นครราชสีมา 14.กาฬสินธุ์ 15.พะเยา 16.สมุทรปราการ 17.ชลบุรี 18.สระแก้ว 19.ระยอง 20.จันทบุรี 21.พังงา 22.ตราด 23.ชัยภูมิ 24.สพบุรี 25.สระบุรี 26.สิงห์บุรี 27.ชัยนาท 28.อ่างทอง 29.นนทบุรี 30.อุทัยธานี 31.กาญจนบุรี 32.ปราจีนบุรี 33.ฉะเชิงเทรา 34.เพชรบุรี 35.ประจวบคีรีขันธ์ 36.ชุมพร 37.ระนอง 38.นครศรีธรรมราช 39.ตรัง 40.พัทลุง 41.สงขลา และ 42.นราธิวาส
- ❖ พื้นที่ประสบอุทกภัย 11 จังหวัด ได้แก่ จังหวัด 1.ขอนแก่น 2.มหาสารคาม 3.ร้อยเอ็ด 4.ยโสธร 5.อุบลราชธานี 6.พิษณุโลก 7.พระนครศรีอยุธยา 8.สุพรรณบุรี 9.นครปฐม 10.สุราษฎร์ธานี และ 11.สตูล

## สถานการณ์น้ำในกลุ่มน้ำเจ้าพระยา (ข้อมูล ณ วันที่ 21 พ.ย.64)

- แม่น้ำปิง สถานี P.17** อ.บรรพตพิสัย จ.นครสวรรค์ ปริมาณน้ำไหลผ่าน 66 ลบ.ม./วินาที (เมื่อวาน 74 ลบ.ม./วินาที) ระดับน้ำ +34.38 ม.รทก. ต่ำกว่าตลิ่ง 5.37 ม.
- แม่น้ำน่าน สถานี N.67** อ.ชุมแสง จ.นครสวรรค์ ปริมาณน้ำไหลผ่าน 545 ลบ.ม./วินาที (เมื่อวาน 573 ลบ.ม./วินาที) ระดับน้ำ +23.01 ม.รทก. ต่ำกว่าตลิ่ง 5.29 ม.
- แม่น้ำเจ้าพระยา สถานี C.2** อ.เมือง จ.นครสวรรค์ ปริมาณน้ำไหลผ่าน 992 ลบ.ม./วินาที (เมื่อวาน 1,042 ลบ.ม./วินาที) ระดับน้ำ +20.21 ม.รทก. ต่ำกว่าตลิ่ง 5.99 ม.
- เขื่อนเจ้าพระยา สถานี C.13** อ.สรรพยา จ.ชัยนาท ปริมาณน้ำไหลผ่าน 734 ลบ.ม./วินาที (เมื่อวาน 857 ลบ.ม./วินาที) ระดับน้ำเหนือเขื่อน +16.84 ม.รทก. (เมื่อวาน +16.82 ม.รทก.) ระดับน้ำท้ายเขื่อน 9.76 ม.รทก. **รับน้ำฝั่งตะวันตก** 195 ลบ.ม./วินาที (เมื่อวาน 173 ลบ.ม./วินาที) / **รับน้ำฝั่งตะวันออก** 207 ลบ.ม./วินาที (เมื่อวาน 206 ลบ.ม./วินาที) **รวมรับน้ำ 2 ฝั่ง** 402 ลบ.ม./วินาที (เมื่อวาน 379 ลบ.ม./วินาที)
- แม่น้ำป่าสัก** เขื่อนป่าสักชลสิทธิ์ ระบาย 25.19 ลบ.ม./วินาที (เมื่อวาน 24.44 ลบ.ม./วินาที) ระบายท้ายเขื่อนพระรามหก 0.00 ลบ.ม./วินาที (เมื่อวาน 0.00 ลบ.ม./วินาที) ปริมาณน้ำไหลผ่านสถานี S.26 ท้ายเขื่อนพระรามหก อ.ท่าเรือ จ.พระนครศรีอยุธยา 69.00 ลบ.ม./วินาที (เมื่อวาน 72.00 ลบ.ม./วินาที)
- แม่น้ำเจ้าพระยา C.29A** อ.บางไทร จ.พระนครศรีอยุธยา ปริมาณน้ำไหลผ่านเฉลี่ย 1,023 ลบ.ม./วินาที (เมื่อวาน 1,066 ลบ.ม./วินาที)
- แม่น้ำท่าจีน สถานี T.1** อ.นครชัยศรี จ.นครปฐม (ระดับตลิ่ง 1.66 ม.รทก.) มีระดับน้ำ +1.94 ม.รทก. สูงกว่าตลิ่ง +0.28 ม. (เมื่อวาน +1.92 ม.รทก.)

