

# รายงานสถานการณ์น้ำฉบับผู้บริหาร

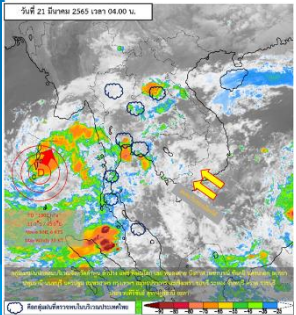


ศูนย์ปฏิบัติการน้ำอัจฉริยะ โทร. 02 669 2560 E-mail : wmsc.1460@gmail.com

วันจันทร์ที่ 21 มีนาคม 2565



## สภาพภูมิอากาศ และปริมาณฝน (วันที่ 21 มี.ค. 65 เวลา 06.00 น.)



บริเวณภาคเหนือ ภาคกลาง และภาคตะวันออกเฉียงเหนือเพิ่มขึ้น กับมีฝนตกหนักบางแห่ง และมีลมกระโชกแรง ขอให้ประชาชนบริเวณประเทศไทยตอนบนระวังอันตรายจากฝนฟ้าคะนองและลมกระโชกแรงที่เกิดขึ้นในระยะนี้ไว้ด้วย ทั้งนี้เนื่องจาก ลมใต้และลมตะวันออกเฉียงใต้ที่พัดปกคลุมภาคเหนือตอนล่าง ภาคกลาง รวมทั้งกรุงเทพมหานครและปริมณฑล และภาคตะวันออกเฉียงเหนือกำลังแรงขึ้น ในขณะที่มีพายุดีเปรสชันบริเวณอ่าวเบงกอลตอนกลาง กำลังเคลื่อนตัวไปทางทิศเหนือค่อนทางตะวันตกเล็กน้อย คาดว่าจะเคลื่อนเข้าพื้นที่บริเวณประเทศไทยในวันพรุ่งนี้ (22 มี.ค. 65)

ปริมาณฝนตก 24 ชั่วโมงที่ผ่านมา สูงสุด 3 ลำดับ ได้แก่ อ.ห้วยขวาง จ.กรุงเทพมหานคร 114.5 มม. อ.คุระบุรี จ.พังงา 101.0 มม. และ อ.บางขัน จ.นครศรีธรรมราช 97.0 มม.  
หมายเหตุ แหล่งที่มาสำนักงานทรัพยากรน้ำแห่งชาติ (สทนช.)



## คุณภาพน้ำ (วันที่ 21 มี.ค.65 เวลา 06.00 น.)

(หน่วย : กรัม/ลิตร)

แม่น้ำ	สถานีเฝ้าระวัง	เกณฑ์เฝ้าระวัง	ค่าความเค็ม
แม่น้ำเจ้าพระยา	ประปาสำแล จ.ปทุมธานี	0.25	0.18 (ปกติ)
แม่น้ำบางปะกง	วัดบางคาง	2.00	0.06 (ปกติ)
แม่น้ำท่าจีน	ด้านนอกคลองจินดา	0.75	0.26 (ปกติ)
	ด้านในคลองจินดา	0.75	0.27 (ปกติ)
แม่น้ำแม่กลอง	ปากคลองดำเนินสะดวก	2.00	0.13 (ปกติ)

## ผลจัดสรรน้ำฤดูแล้งปี 2564/65 และผลการเพาะปลูกข้าวนาปรัง

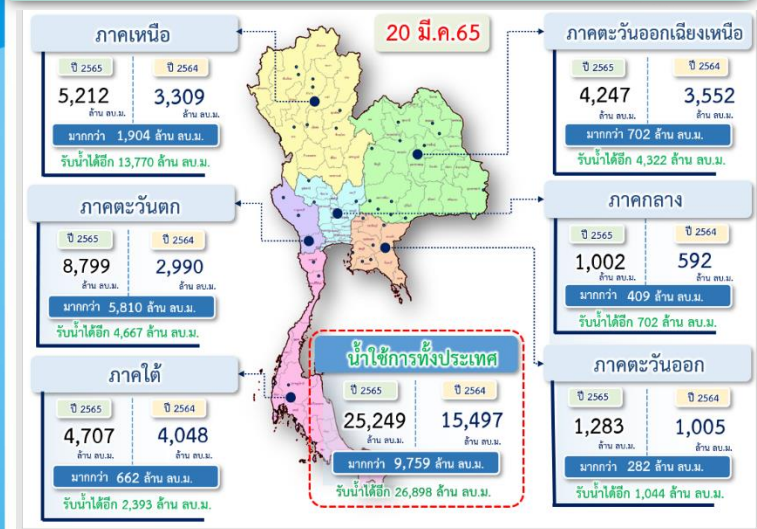
**ผลจัดสรรน้ำฤดูแล้งปี 2564/65 (ข้อมูล ณ วันที่ 20 มี.ค.65)**

ทั้งประเทศ แผนจัดสรรน้ำ 22,280 ล้าน ลบ.ม. จัดสรรน้ำไปแล้ว 16,723 ล้าน ลบ.ม. (75%)  
 คงเหลือปริมาณน้ำที่ต้องจัดสรรอีก 5,557 ล้าน ลบ.ม. (25%)  
 กลุ่มน้ำเจ้าพระยา แผนจัดสรรน้ำ 5,700 ล้าน ลบ.ม. จัดสรรน้ำไปแล้ว 4,665 ล้าน ลบ.ม. (82%)  
 คงเหลือปริมาณน้ำที่ต้องจัดสรรอีก 1,035 ล้าน ลบ.ม. (18%)  
 กลุ่มน้ำแม่กลอง แผนจัดสรรน้ำ 5,500 ล้าน ลบ.ม. จัดสรรน้ำไปแล้ว 2,105 ล้าน ลบ.ม. (38%)  
 คงเหลือปริมาณน้ำที่ต้องจัดสรรอีก 3,395 ล้าน ลบ.ม. (62%)

**การเพาะปลูกข้าวนาปรัง ปี 2564/65 (ข้อมูล ณ วันที่ 16 มี.ค.65)**

ทั้งประเทศ แผนเพาะปลูกข้าวนาปรัง 6.41 ล้านไร่ เพาะปลูกไปแล้ว 7.75 ล้านไร่ (120.87%)  
 เกือบเกี่ยวแล้ว 1.04 ล้านไร่  
 กลุ่มน้ำเจ้าพระยา แผนเพาะปลูกข้าวนาปรัง 2.81 ล้านไร่ เพาะปลูกไปแล้ว 4.40 ล้านไร่ (156.60%)  
 เกือบเกี่ยวแล้ว 0.71 ล้านไร่  
 กลุ่มน้ำแม่กลอง แผนเพาะปลูกข้าวนาปรัง 0.84 ล้านไร่ เพาะปลูกไปแล้ว 0.53 ล้านไร่ (63.10%)

## ปริมาณน้ำ ใช้งาน อ่างเก็บน้ำขนาดใหญ่และขนาดกลาง



## สถานการณ์น้ำ 4 เขื่อนหลักกลุ่มเจ้าพระยา (ข้อมูล ณ วันที่ 21 มี.ค. 65)

สภาพน้ำในอ่างเก็บน้ำ ภูมิพล สิริกิติ์ แควน้อยฯ และป่าสักฯ วันที่ 21 มีนาคม 2565

อ่างเก็บน้ำ	ปริมาณน้ำในอ่างฯ		ปริมาณน้ำใช้การได้		ปริมาณน้ำไหลลงอ่างฯ		ปริมาณน้ำระบาย		รับน้ำได้อีก
	ปริมาณน้ำ	% ความจุ	ปริมาณน้ำ	% ใช้การ	วันที่	เมื่อวาน	วันที่	เมื่อวาน	
ภูมิพล	6,431	48	2,631	27	3.26	1.62	14.00	14.00	7,031
สิริกิติ์	3,956	42	1,106	17	2.77	2.74	10.02	10.00	5,554
ภูมิพล+สิริกิติ์	10,387	45	3,737	23	6.03	4.36	24.02	24.00	12,585
แควน้อยฯ	573	61	530	59	0.83	2.48	6.91	6.91	366
ป่าสักชลสิทธิ์	512	53	509	53	3.57	2.20	4.34	4.34	448
รวมทั้งหมด	11,472	46	4,776	26	10.43	9.04	35.27	35.25	13,399

หมายเหตุ : ( ) คือ เก็บความจุเก็บกักปกติ (หน่วย : ล้าน ลบ.ม.)

## โครงการจ้างแรงงานชลประทาน เพื่อช่วยเหลือเกษตรกร

(ประจำปีงบประมาณ พ.ศ. 2565) ข้อมูล ณ วันที่ 28 ก.พ.65

โครงการจ้างแรงงานชลประทาน เพื่อช่วยเหลือเกษตรกร ประจำปีงบประมาณ พ.ศ. 2565 รวมระยะเวลาการจ้างงาน 1-10 เดือน มีแผนการจ้างจำนวน 75,000 คน ปัจจุบันมีการจ้างแรงงานไปแล้ว จำนวน 36,856 คน คิดเป็นร้อยละ 49.14

## กิจกรรมและการให้ความช่วยเหลือของกรมชลประทาน

- กรมชลประทาน เตรียมเพิ่มศักยภาพความจุอ่างเก็บน้ำ 11 แห่งในลุ่มน้ำป่าสัก เดินหน้าสร้างความมั่นคงด้านน้ำให้กับพี่น้องชาวเพชรบูรณ์ ขยายพื้นที่ชลประทานได้อีกกว่า 50,000 ไร่ รองรับความต้องการใช้น้ำที่เพิ่มสูงขึ้น และสร้างความมั่นคงด้านน้ำเพื่อการอุปโภคบริโภคแล้ว เกษตรกรยังสามารถทำการเกษตรแบบผสมผสานได้ตลอดทั้งปี ช่วยลดปัญหาความขัดแย้งระหว่างผู้ใช้น้ำที่อยู่ในพื้นที่เดียวกันได้อย่างเป็นรูปธรรม รวมทั้งยังช่วยลดปริมาณน้ำไหลหลากตามลำน้ำสาขาของแม่น้ำป่าสัก ช่วยบรรเทาปัญหาน้ำท่วมในช่วงฤดูฝนได้อีกด้วย
- ส่วนเครื่องจักรกล สำนักงานชลประทานที่ 9 นำรถแบคโฮแบบแขนยาว จำนวน 1 คัน รถแบคโฮแบบแขนสั้น จำนวน 1 คัน และเรือกำจัดวัชพืช จำนวน 2 ลำ ดำเนินการกำจัดวัชพืชและผักตบชวา ณ คลองสัมพันธ์-ท่าแห่ ต.บาลสัมพันธ์ อ.เกษตรวิสัย จ.จังหวัดปราจีนบุรี เนื่องจากมีวัชพืชผักตบชวาขึ้นปกคลุมผิวน้ำและกีดขวางการไหลของน้ำบริเวณคลอง สร้างความเดือดร้อนแก่ประชาชนที่ได้รับผลกระทบจากการใช้น้ำในคลอง เพื่อเพิ่มประสิทธิภาพการระบายน้ำและบรรเทาความเดือดร้อนแก่ประชาชนที่ได้รับผลกระทบจากการใช้น้ำเพื่อการเกษตร อุปโภคและบริโภค

