

รายงานสถานการณ์น้ำฉบับผู้บริหาร

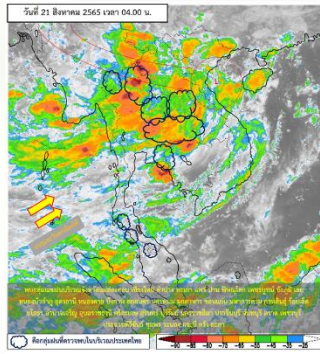


ศูนย์ปฏิบัติการน้ำอัจฉริยะ โทร. 02 669 2560 E-mail : wmsc.1460@gmail.com

วันอาทิตย์ที่ 21 สิงหาคม 2565



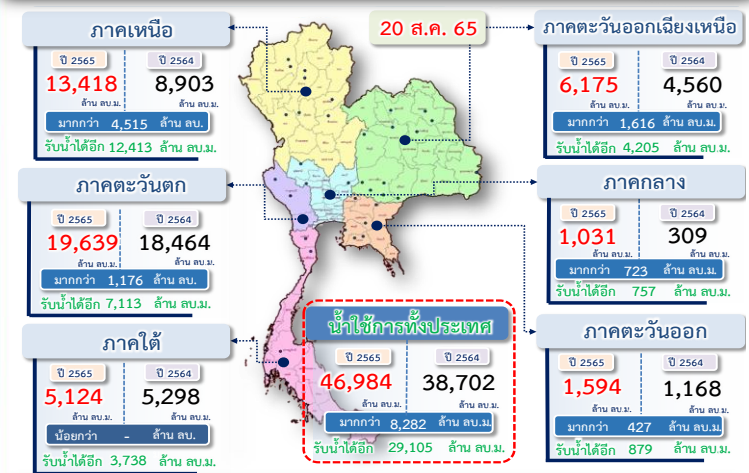
สภาพภูมิอากาศ และปริมาณฝน (วันที่ 21 ส.ค. 65 เวลา 06.00 น.)



ร่องมรสุมกำลังแรงพาดผ่านประเทศเมียนมา ภาคเหนือตอนบน และภาคตะวันออกเฉียงเหนือ ตอนบนของประเทศไทย เข้าสู่หย่อมความกดอากาศต่ำกำลังแรงบริเวณชายฝั่งประเทศเวียดนามตอนบนและอ่าวตังเกี๋ย ประกอบกับมรสุมตะวันตกเฉียงใต้ที่พัดปกคลุมทะเลอันดามัน ประเทศไทย และอ่าวไทย มีกำลังปานกลาง ลักษณะเช่นนี้ทำให้ประเทศไทยมีฝนเพิ่มขึ้น โดยมีฝนตกหนักหลายพื้นที่และมีฝนตกหนักมากบางแห่งบริเวณภาคเหนือ ภาคตะวันออกเฉียงเหนือ ภาคกลาง รวมทั้งกรุงเทพมหานครและปริมณฑล ภาคตะวันออก และภาคใต้

ปริมาณฝนตก 24 ชั่วโมงที่ผ่านมามีสูงสุด 3 ลำดับ ได้แก่ อ.หล่มเก่า จ.เพชรบูรณ์ 207.8 มม. อ.แวงน้อย จ.ขอนแก่น 175.2 มม. และ อ.คลองใหญ่ จ.ตราด 169.9 มม.
แหล่งที่มา สำนักงานทรัพยากรน้ำแห่งชาติ (สทนช.)

ปริมาณน้ำ เก็บกัก อ่างเก็บน้ำขนาดใหญ่และขนาดกลาง



สถานการณ์น้ำ 4 เขื่อนหลักกลุ่มเจ้าพระยา (ข้อมูล ณ วันที่ 21 ส.ค. 65)

สภาพน้ำในอ่างเก็บน้ำ ภูมิพล สิริกิติ์ แควน้อยฯ และป่าสักฯ วันที่ 21 สิงหาคม 2565

อ่างเก็บน้ำ	ปริมาณน้ำในอ่างฯ		ปริมาณน้ำใช้การได้		ปริมาณน้ำไหลลงอ่างฯ		ปริมาณน้ำระบาย		รับน้ำได้อีก
	ปริมาณน้ำ	% ความจุ	ปริมาณน้ำ	% ใช้การ	วันที่	เมื่อวาน	วันที่	เมื่อวาน	
ภูมิพล	6,583	49	2,783	29	56.48	73.91	2.00	2.00	6,879
สิริกิติ์	4,882	51	2,032	31	28.34	33.76	0.00	0.00	4,628
ภูมิพล+สิริกิติ์	11,465	50	4,815	29	84.82	107.67	2.00	2.00	11,507
แควน้อยฯ	658	70	615	69	23.47	21.96	12.10	12.10	281
ป่าสักชลสิทธิ์	503	52	500	52	28.03	28.70	24.30	21.64	457
รวมทั้งหมด	12,626	51	5,930	33	136.32	158.33	38.40	35.74	12,245

หมายเหตุ : () คือ เก็บความจุเกินปกติ (หน่วย : ล้าน ลบ.ม.)

กิจกรรมและการให้ความช่วยเหลือของกรมชลประทาน

โครงการส่งน้ำและบำรุงรักษายางมณี สำนักงานชลประทานที่ 12 ดำเนินการกำจัดวัชพืชผักตบชวา ณ คลองส่งน้ำสายใหญ่ 3 ซ้าย ตำบลเอกราช อำเภอป่าโมก จังหวัดอ่างทอง เพื่อให้น้ำไหลได้สะดวก เพิ่มประสิทธิภาพการบริหารจัดการน้ำ และลดการแพร่ขยายพันธุ์ของวัชพืชผักตบชวา



สถานการณ์น้ำท่า กรมชลประทาน (ข้อมูล วันที่ 21 ส.ค. 65 เวลา 06.00น.)

สถานี	แม่น้ำ	ที่ตั้ง	ระดับตลิ่ง (เมตร)	ความจุ (ลบ.ม./วินาที)	ระดับน้ำ (เมตร)	ปริมาณน้ำ (ลบ.ม./วินาที)	(+)สูง/(-)ต่ำกว่าตลิ่ง (เมตร)	แนวโน้ม
Y.16	ยม	อ. บางระกำ จ. พิษณุโลก	7.30	239.00	6.82	205.60	-0.48	เพิ่มขึ้น
Y.64	ยม	อ. บางระกำ จ. พิษณุโลก	6.40	352.00	5.86	281.70	-0.54	เพิ่มขึ้น
S.33	ป่าสัก	อ. หล่มเก่า จ. เพชรบูรณ์	8.84	366.00	10.25	-	1.41	เพิ่มขึ้น
E.6C	ลำป่าหวาย	อ. เมืองชัยภูมิ จ. ชัยภูมิ	5.50	46.00	5.56	47.32	0.06	เพิ่มขึ้น
E.66A	ชี	อ. จันทาร จ. ร้อยเอ็ด	11.60	721.00	10.68	619.68	-0.92	เพิ่มขึ้น
E.92	น้ำยัง	จ. ร้อยเอ็ด จ. ร้อยเอ็ด	8.80	176.00	8.55	164.95	-0.25	เพิ่มขึ้น
M.4	มูล	อ. ท่าตูม จ. สุรินทร์	6.30	550.00	5.99	490.70	-0.31	เพิ่มขึ้น
C.35	เจ้าพระยา	อ. พระนครศรีอยุธยา จ. พระนครศรีอยุธยา	4.35	1179.00	3.57	944.00	-0.78	เพิ่มขึ้น
C.36	คลองบางหลวง	อ. บางบาล จ. พระนครศรีอยุธยา	4.36	420.00	4.76	480.00	0.40	เพิ่มขึ้น
C.67	น้อย	อ. เสนา จ. พระนครศรีอยุธยา	2.75	-	4.12	-	1.37	เพิ่มขึ้น
Kgt.3	ปราจีนบุรี	อ. กบินทร์บุรี จ. ปราจีนบุรี	8.79	491.70	9.10	534.00	0.31	ลดลง
KGT.12a	คลองประ	อ. เมืองสระแก้ว จ. สระแก้ว	8.57	132.00	9.77	-	1.20	ลดลง
KGT.13a	คลองประ	อ. กบินทร์บุรี จ. ปราจีนบุรี	16.17	399.35	15.15	343.25	-1.02	เพิ่มขึ้น



สรุปพื้นที่ประสบอุทกภัย กรมชลประทาน (วันที่ 21 ส.ค. 65)

พื้นที่ประสบอุทกภัยปี 2565 สาเหตุเนื่องจากอิทธิพล ร่องมรสุม และพายุดังนี้

- มรสุมกำลังแรงพาดผ่านภาคเหนือ เข้าสู่หย่อมความกดอากาศต่ำที่ปกคลุมภาคตะวันออกเฉียงเหนือ ประกอบกับมรสุมตะวันตกเฉียงใต้กำลังปานกลางพัดปกคลุมทะเลอันดามัน ภาคใต้ และอ่าวไทย (วันที่ 21-24 ก.ค.65)
- มรสุมตะวันตกเฉียงใต้ที่พัดปกคลุมทะเลอันดามัน ประเทศไทย และอ่าวไทย ประกอบกับร่องมรสุมพาดผ่านภาคเหนือและภาคตะวันออกเฉียงเหนือ ตอนบนของประเทศไทย (วันที่ 2-10 ส.ค.65)
- พายุดีเปรสชัน "มูหลาน" ที่อ่อนกำลังลงเป็นหย่อมความกดอากาศต่ำกำลังแรง เคลื่อนเข้าปกคลุมประเทศจีนตอนใต้ ประเทศเมียนมาตอนบน และประเทศลาวตอนบน (วันที่ 11-13 ส.ค.65)

ส่งผลทำให้มีพื้นที่ได้รับผลกระทบรวม 28 จังหวัด ดังนี้

- ❖ จังหวัดที่เข้าสู่ภาวะปกติ 19 จังหวัด ได้แก่ จังหวัดเชียงใหม่ แม่ฮ่องสอน เชียงราย ลำปาง พะเยา น่าน พิจิตร พิษณุโลก อุตรดิตถ์ เลย ร้อยเอ็ด นครราชสีมา ระยอง ตราด จันทบุรี ปราจีนบุรี เพชรบูรณ์ ระนอง และภูเก็ต
- ❖ จังหวัดที่ประสบอุทกภัย 9 จังหวัด ได้แก่ จังหวัดขอนแก่น ชัยภูมิ อุบลราชธานี ฉะเชิงเทรา ปราจีนบุรี สระแก้ว พระนครศรีอยุธยา อ่างทอง และสุพรรณบุรี

สถานการณ์น้ำในลุ่มน้ำเจ้าพระยา (วันที่ 21 ส.ค. 65)

แม่น้ำปิง สถานี P.17 อ.บรรพตพิสัย จ.นครสวรรค์ ปริมาณน้ำไหลผ่าน 348 ลบ.ม./วินาที (เมื่อวาน 281 ลบ.ม./วินาที) ระดับน้ำ +35.51 ม.รทก. ต่ำกว่าตลิ่ง 4.29 ม.

แม่น้ำน่าน สถานี N.67 อ.ชุมแสง จ.นครสวรรค์ ปริมาณน้ำไหลผ่าน 920 ลบ.ม./วินาที (เมื่อวาน 915 ลบ.ม./วินาที) ระดับน้ำ +25.74 ม.รทก. ต่ำกว่าตลิ่ง 2.56 ม.

แม่น้ำเจ้าพระยา สถานี C.2 อ.เมือง จ.นครสวรรค์ ปริมาณน้ำไหลผ่าน 1,558 ลบ.ม./วินาที (เมื่อวาน 1,500 ลบ.ม./วินาที) ระดับน้ำ +21.83 ม.รทก. ต่ำกว่าตลิ่ง 4.37 ม.

เขื่อนเจ้าพระยา สถานี C.13 อ.สรรพยา จ.ชัยนาท ปริมาณน้ำไหลผ่าน 1,500 ลบ.ม./วินาที (เมื่อวาน 1,400 ลบ.ม./วินาที) ระดับน้ำเหนือเขื่อน +16.10 ม.รทก. (เมื่อวาน +16.40 ม.รทก.) ระดับน้ำท้ายเขื่อน 12.83 ม.รทก.

แม่น้ำป่าสัก เขื่อนป่าสักชลสิทธิ์ ระบาย 281.25 ลบ.ม./วินาที (เมื่อวาน 250.50 ลบ.ม./วินาที) ท้ายเขื่อนพระรามหกที่สถานี S.26 ปริมาณน้ำไหลผ่าน 380 ลบ.ม./วินาที (เมื่อวาน 378 ลบ.ม./วินาที)

แม่น้ำเจ้าพระยา C.29A อ.บางไทร จ.พระนครศรีอยุธยา ปริมาณน้ำไหลผ่านเฉลี่ย 1,429 ลบ.ม./วินาที (เมื่อวาน 1,425 ลบ.ม./วินาที)

