

รายงานสถานการณ์น้ำ

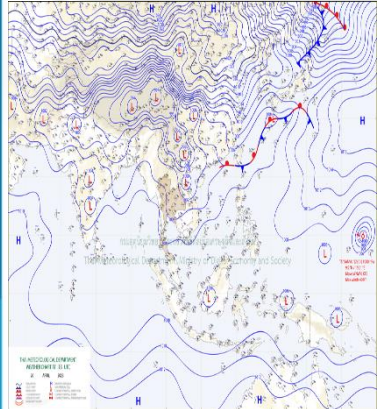
ศูนย์ปฏิบัติการน้ำอัจฉริยะ โทร. 02 669 2560 E-mail : wmsc.1460@gmail.com



วันศุกร์ที่ 21 เมษายน 2566



สภาพภูมิอากาศ และปริมาณฝน (วันที่ 21 เม.ย. 66 เวลา 06.00 น.)

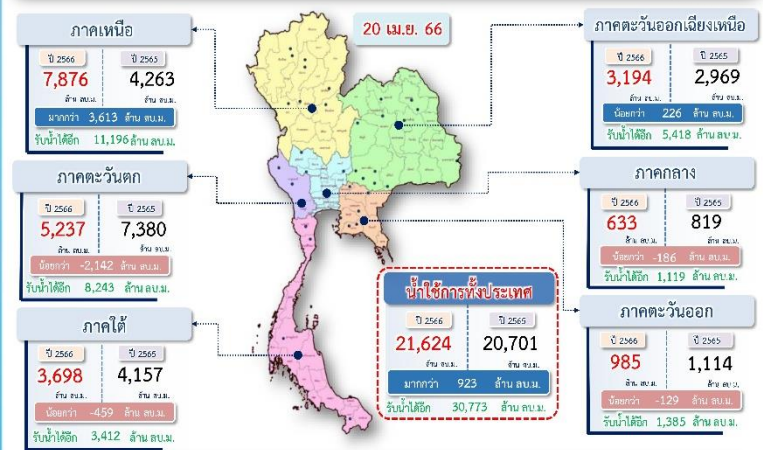


ประเทศไทยมีอากาศร้อนโดยทั่วไป กับมีฟ้าหลัวในตอนกลางวัน โดยมีอากาศร้อนจัดหลายพื้นที่ในบริเวณประเทศไทยตอนบน ทั้งนี้เนื่องจากความกดอากาศต่ำเนื่องจากความร้อนปกคลุมประเทศไทยตอนบน ในขณะที่ลมฝ่ายตะวันตกและลมใต้พัดปกคลุมประเทศไทยตอนบน ลักษณะเช่นนี้ทำให้ประเทศไทยตอนบนยังคงมีฝนฟ้าคะนองเกิดขึ้นได้ บางพื้นที่ สำหรับลมตะวันตกเฉียงเหนือและลมตะวันตกเฉียงใต้พัดปกคลุมทะเลอันดามัน ภาคใต้ และอ่าวไทย ทำให้ภาคใต้มีฝนฟ้าคะนองเกิดขึ้นบางแห่ง

ปริมาณฝนตก 24 ชั่วโมงที่ผ่านมา สูงสุด 3 ลำดับ ได้แก่ อ.เบตง จ.ยะลา 54.0 มม. อ.เมืองยะลา จ.ยะลา 54.0 มม. และ อ.หารโต จ.ยะลา 51.0 มม.

แหล่งที่มา สำนักงานทรัพยากรน้ำแห่งชาติ (สทนช.)

ปริมาณน้ำใช้การ อ่างเก็บน้ำขนาดใหญ่และขนาดกลาง



สถานการณ์น้ำ 4 เขื่อนหลักกลุ่มเจ้าพระยา (ข้อมูล ณ วันที่ 21 เม.ย. 66)

สภาพน้ำในอ่างเก็บน้ำ ภูมิพล สิริกิติ์ แควน้อยฯ และป่าสักฯ วันที่ 21 เมษายน 2566

อ่างเก็บน้ำ	ปริมาณน้ำในอ่างฯ		ปริมาณน้ำใช้การได้		ปริมาณน้ำไหลลงอ่างฯ		ปริมาณน้ำระบาย		รับน้ำได้อีก
	ปริมาณน้ำ	% ความจุ	ปริมาณน้ำ	% ใช้การ	วันนี้	เมื่อวาน	วันนี้	เมื่อวาน	
ภูมิพล	8,552	64	4,752	49	0.00	0.00	26.00	26.00	4,910
สิริกิติ์	4,661	49	1,811	27	1.80	1.51	17.03	16.77	4,849
ภูมิพล+สิริกิติ์	13,213	58	6,563	40	1.80	1.51	43.03	42.77	9,759
แควน้อยฯ	326	35	283	32	0.00	1.26	4.32	4.32	613
ป่าสักชลสิทธิ์	265	28	262	27	0.08	0.00	3.48	3.47	695
รวมทั้งหมด	13,804	56	7,108	39	1.88	2.77	50.83	50.56	11,067

*หมายเหตุ: () คือ เกินความจุเก็บกัก (หน่วย : ล้าน ลบ.ม.)

โครงการจ้างแรงงานชลประทาน เพื่อช่วยเหลือเกษตรกร

(ประจำปีงบประมาณ พ.ศ. 2566) ข้อมูล ณ วันที่ 31 มี.ค. 66

โครงการจ้างแรงงานชลประทาน เพื่อช่วยเหลือเกษตรกร ประจำปีงบประมาณ พ.ศ. 2566 รวมระยะเวลาการจ้างงาน 3-10 เดือน มีแผนการจ้างจำนวน 86,000 คน ปัจจุบันมีการจ้างแรงงานไปแล้ว จำนวน 60,846 คน คิดเป็นร้อยละ 70.75



คุณภาพน้ำ (วันที่ 21 เม.ย. 66 เวลา 07.00 น.)

(หน่วย : กรัม/ลิตร)

แม่น้ำ	สถานีเฝ้าระวัง	เกณฑ์เฝ้าระวัง	ค่าความเค็ม
เจ้าพระยา	ประปาสำแล จ.ปทุมธานี	0.25	0.15 (ปกติ)
	วัดบางแตน	1.00	0.12 (ปกติ)
ท่าจีน	ด้านนอกคลองจินดา	0.75	0.22 (ปกติ)
	ด้านในคลองจินดา	0.75	0.22 (ปกติ)
แม่กลอง	ปากคลองดำเนินสะดวก	2.00	0.14 (ปกติ)

ผลจัดสรรน้ำฤดูแล้งปี 2565/66 และผลการเพาะปลูกข้าวนาปรัง

ผลจัดสรรน้ำฤดูแล้ง ปี 2565/66 (ข้อมูล ณ วันที่ 20 เม.ย.66)

ทั้งประเทศ แผนจัดสรรน้ำ 27,685 ล้าน ลบ.ม. จัดสรรน้ำไปแล้ว 23,780 ล้าน ลบ.ม. (86%) คงเหลือปริมาณน้ำที่ต้องจัดสรรอีก 3,905 ล้าน ลบ.ม. (14%)

ลุ่มน้ำเจ้าพระยา แผนจัดสรรน้ำ 9,100 ล้าน ลบ.ม. จัดสรรน้ำไปแล้ว 8,579 ล้าน ลบ.ม. (95%) คงเหลือปริมาณน้ำที่ต้องจัดสรรอีก 521 ล้าน ลบ.ม. (5%)

ลุ่มน้ำแม่กลอง แผนจัดสรรน้ำ 5,500 ล้าน ลบ.ม. จัดสรรน้ำไปแล้ว 3,145 ล้าน ลบ.ม. (58%) คงเหลือปริมาณน้ำที่ต้องจัดสรรอีก 2,355 ล้าน ลบ.ม. (42%)

การเพาะปลูกข้าวนาปรัง ปี 2565/66 (ข้อมูล ณ วันที่ 19 เม.ย.66)

ทั้งประเทศ แผนเพาะปลูกข้าวนาปรัง 10.42 ล้านไร่ เพาะปลูกไปแล้ว 10.36 ล้านไร่ (99%)

ลุ่มน้ำเจ้าพระยา แผนเพาะปลูกข้าวนาปรัง 6.64 ล้านไร่ เพาะปลูกไปแล้ว 6.35 ล้านไร่ (96%)

ลุ่มน้ำแม่กลอง แผนเพาะปลูกข้าวนาปรัง 0.84 ล้านไร่ เพาะปลูกไปแล้ว 0.82 ล้านไร่ (98%)

กิจกรรมและการให้ความช่วยเหลือของกรมชลประทาน

- โครงการส่งน้ำและบำรุงรักษาแล้วมา สำนักงานชลประทานที่ 2 ดำเนินการตรวจสอบคุณภาพน้ำเพื่อการอุปโภค - บริโภค และการเกษตร บริเวณการประปาส่วนภูมิภาคสาขาพาน อำเภอกพาน จังหวัดเชียงราย จากการตรวจสอบคุณภาพน้ำ พบว่าลักษณะของน้ำทั่วไปอยู่ในเกณฑ์ปกติ และเป็นตามมาตรฐานกรมชลประทาน
- ส่วนเครื่องจักรกล สำนักงานชลประทานที่ 9 ดำเนินการติดตั้งเครื่องสูบน้ำจำนวน 1 เครื่อง ณ บ้านหนองระมาน หมู่ที่ 9 ตำบลทุ่งเบญจา อำเภอกท่าใหม่ จังหวัดจันทบุรี เพื่อสูบน้ำช่วยเหลือเกษตรกรที่ได้รับความเดือดร้อนจากการขาดแคลนน้ำ อาจทำให้ผลผลิตทางการเกษตรเกิดความเสียหาย เนื่องจากประสบปัญหาภัยแล้ง
- โครงการชลประทานพัทลุง ร่วมกับ ส่วนเครื่องจักรกล สำนักงานชลประทานที่ 16 ดำเนินการติดตั้งเครื่องสูบน้ำ จำนวน 3 เครื่อง ณ บริเวณหมู่ที่ 4 หมู่ที่ 9 และหมู่ที่ 10 ตำบลพญาขัน อำเภอมืองพัทลุง จังหวัดพัทลุง เพื่อสูบน้ำสนับสนุนและช่วยเหลือพื้นที่นาข้าว และพืชผลทางการเกษตรอื่นๆที่กำลังประสบปัญหาขาดแคลนน้ำ

