

รายงานสถานการณ์น้ำ

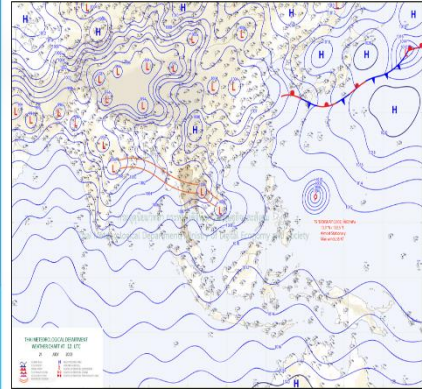
ศูนย์ปฏิบัติการน้ำอัจฉริยะ โทร. 02 669 2560 E-mail : wmsc.1460@gmail.com



วันเสาร์ที่ 22 กรกฎาคม 2566



สภาพภูมิอากาศ และปริมาณฝน (วันที่ 22 ก.ค. 66 เวลา 06.00 น.)

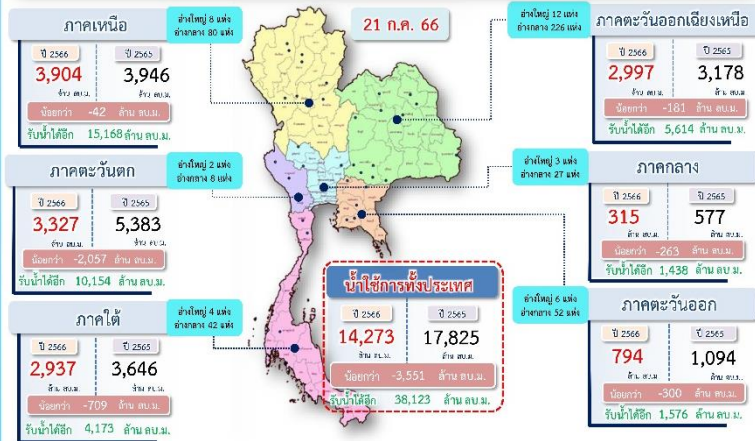


ร่องมรสุมกำลังปานกลาง พาดผ่านภาคเหนือตอนล่าง ภาคกลาง และภาคตะวันออกเฉียงเหนือ เข้าสู่หย่อมความกดอากาศต่ำบริเวณชายฝั่งประเทศเวียดนามตอนกลาง ประกอบกับมรสุมตะวันตกเฉียงใต้กำลังค่อนข้างแรงพัดปกคลุมทะเลอันดามัน ภาคใต้ และอ่าวไทย ลักษณะเช่นนี้ทำให้ประเทศไทยมีฝนเพิ่มขึ้นและมีฝนตกหนักบางแห่ง โดยมีฝนตกหนักมากในภาคตะวันออกเฉียงเหนือและภาคใต้ฝั่งตะวันตก

ปริมาณฝนตก 24 ชั่วโมงที่ผ่านมา สูงสุด 3 ลำดับ ได้แก่ อ.เมืองพังงา จ.พังงา 144.5 มม. อ.เมืองชัยภูมิ จ.ชัยภูมิ 138.0 มม. และ อ.ป้อไร่ จ.ตราด 119.0 มม.

แหล่งที่มา สำนักงานทรัพยากรน้ำแห่งชาติ (สทนช.)

ปริมาณน้ำใช้การ อ่างเก็บน้ำขนาดใหญ่และขนาดกลาง



สถานการณ์น้ำ 4 เขื่อนหลักกลุ่มเจ้าพระยา (ข้อมูล ณ วันที่ 22 ก.ค. 66)

สภาพน้ำในอ่างเก็บน้ำ ภูมิพล สิริกิติ์ แควน้อยฯ และป่าสักฯ วันที่ 22 กรกฎาคม 2566

อ่างเก็บน้ำ	ปริมาณน้ำในอ่างฯ		ปริมาณน้ำใช้การได้		ปริมาณน้ำไหลลงอ่างฯ		ปริมาณน้ำระบาย		รับน้ำได้อีก
	ปริมาณน้ำ	% ความจุ	ปริมาณน้ำ	% ใช้การ	วัน	เมื่อวาน	วัน	เมื่อวาน	
ภูมิพล	5,950	44	2,150	22	0.09	1.81	22.00	22.00	7,512
สิริกิติ์	3,623	38	773	12	9.57	11.05	15.01	15.00	5,887
ภูมิพล+สิริกิติ์	9,573	42	2,923	18	9.66	12.86	37.01	37.00	13,399
แควน้อยฯ	155	17	112	13	1.39	1.16	1.73	1.73	784
ป่าสักชลสิทธิ์	108	11	105	11	0.35	0.35	1.04	1.04	852
รวมทั้งหมด	9,836	40	3,140	17	11.41	14.38	39.78	39.77	15,035

*หมายเหตุ: () คือ เก็บความจุเก็บกักปกติ

(หน่วย : ล้าน ลบ.ม.)

โครงการจ้างแรงงานชลประทาน เพื่อช่วยเหลือเกษตรกร



(ประจำปีงบประมาณ พ.ศ. 2566) ข้อมูล ณ วันที่ 30 มิ.ย. 66

โครงการจ้างแรงงานชลประทาน เพื่อช่วยเหลือเกษตรกร ประจำปีงบประมาณ พ.ศ. 2566 รวมระยะเวลาการจ้างงาน 3-10 เดือน มีแผนการจ้างจำนวน 86,000 คน ปัจจุบันมีการจ้างแรงงานไปแล้ว จำนวน 85,771 คน คิดเป็นร้อยละ 99.73



คุณภาพน้ำ (วันที่ 22 ก.ค. 66 เวลา 07.00 น.)

(หน่วย : กรัม/ลิตร)

แม่น้ำ	สถานีเฝ้าระวัง	เกณฑ์เฝ้าระวัง	ค่าความเค็ม
เจ้าพระยา	ประปาสำแล จ.ปทุมธานี	0.25	0.20 (ปกติ)
	วัดบางคาง	1.00	0.09 (ปกติ)
ท่าจีน	ด้านนอกคลองจินดา	0.75	0.31 (ปกติ)
	ด้านในคลองจินดา	0.75	0.27 (ปกติ)
แม่กลอง	ปากคลองดำเนินสะดวก	2.00	0.26 (ปกติ)

ผลการจัดสรรน้ำฤดูฝนปี 2566 และผลการเพาะปลูกข้าวนาปี

ผลจัดสรรน้ำฤดูฝน ปี 2566 (ข้อมูล ณ วันที่ 21 ก.ค.66)

ทั้งประเทศ แผนจัดสรรน้ำ 14,851 ล้าน ลบ.ม. จัดสรรน้ำไปแล้ว 9,096 ล้าน ลบ.ม. (61%)
 กลุ่มน้ำเจ้าพระยา แผนจัดสรรน้ำ 5,500 ล้าน ลบ.ม. จัดสรรน้ำไปแล้ว 3,939 ล้าน ลบ.ม. (72%)
 กลุ่มน้ำแม่กลอง แผนจัดสรรน้ำ 3,800 ล้าน ลบ.ม. จัดสรรน้ำไปแล้ว 380 ล้าน ลบ.ม. (10%)

การเพาะปลูกข้าวนาปี (ข้อมูล ณ วันที่ 19 ก.ค.66)

ทั้งประเทศ แผนเพาะปลูกข้าวนาปี 16.98 ล้านไร่ เพาะปลูกไปแล้ว 12.54 ล้านไร่ (74%)
 กลุ่มน้ำเจ้าพระยา แผนเพาะปลูกข้าวนาปี 8.05 ล้านไร่ เพาะปลูกไปแล้ว 6.88 ล้านไร่ (85%)
 กลุ่มน้ำแม่กลอง แผนเพาะปลูกข้าวนาปี 0.88 ล้านไร่ เพาะปลูกไปแล้ว 0.26 ล้านไร่ (29%)

กิจกรรมและการให้ความช่วยเหลือของกรมชลประทาน

- โครงการชลประทานเชียงใหม่ สำนักงานชลประทานที่ 1 ลงพื้นที่ตรวจสอบระบบส่งน้ำภายในโครงการบ้านเล็กในป่าใหญ่ดอยฟ้าห่มปก อำเภอแม่ฮาด จังหวัดเชียงใหม่ เพื่อวางแผนหาแนวทางในการแก้ไขปัญหาและปรับปรุงซ่อมแซมระบบส่งน้ำ ให้สามารถใช้งานได้มีประสิทธิภาพ
- โครงการส่งน้ำและบำรุงรักษาตงเศรษฐี สำนักงานชลประทานที่ 3 ลงพื้นที่กำจัดวัชพืชคลองส่งน้ำซี 69 กม.0+000 ถึง กม.2+110 ตำบลดงกลาง และตำบลชะมัง อำเภอเมืองพิจิตร จังหวัดพิจิตร เพื่อให้การบริหารจัดการน้ำในเขตพื้นที่เป็นไปอย่างมีประสิทธิภาพ
- โครงการชลประทานหนองคาย สำนักงานชลประทานที่ 5 ลงพื้นที่ตรวจสอบความพร้อมการใช้งานของเครื่องสูบน้ำ จำนวน 2 เครื่อง ที่ติดตั้งอยู่บริเวณประตูระบายน้ำห้วยหลวง อำเภอโพนพิสัย จังหวัดหนองคาย เพื่อเป็นการเตรียมความพร้อมในการระบายน้ำออกจากลำห้วยหลวงลงสู่แม่น้ำโขงในช่วงฤดูฝนปี 2566



สายด่วน 1460
ศูนย์ปฏิบัติการน้ำอัจฉริยะ



สามารถติดตามสถานการณ์น้ำได้ที่ <http://wmsc.rid.go.th/>

