

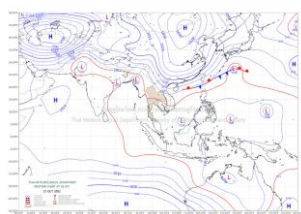
รายงานสถานการณ์น้ำฉบับผู้บริหาร

ศูนย์ปฏิบัติการน้ำอัจฉริยะ โทร. 02 669 2560 E-mail : wmsc.1460@gmail.com

วันศุกร์ที่ 22 ตุลาคม 2564



สภาพภูมิอากาศ และปริมาณฝน (วันที่ 22 ต.ค.64 เวลา 06.00 น.)



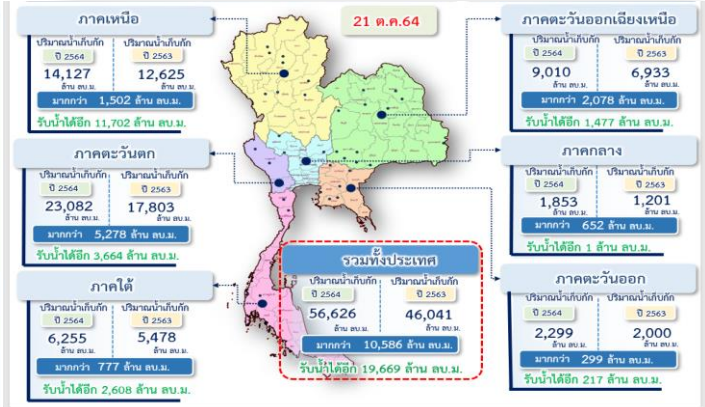
ลำดับที่	อำเภอ	จังหวัด	ปริมาณฝนสะสม (มม.)
1	พรมพิราม	พิษณุโลก	122.6
2	เมืองชุมพร	ชุมพร	120.0
3	โพธารมย์	หนองคาย	115.0
4	ปากปลื้ม	นครนายก	113.0
5	เชียงแสน	เชียงราย	101.5

หมายเหตุ แหล่งที่มาสำนักงานทรัพยากรน้ำแห่งชาติ (สทนช.)

บริเวณความกดอากาศสูงระลอกใหม่อีกระลอกหนึ่งจากประเทศจีนได้แผ่ลงมาปกคลุมบริเวณประเทศไทยตอนบนและทะเลจีนใต้ตอนบนแล้ว คาดว่าจะแผ่ลงมาปกคลุมบริเวณภาคเหนือตอนบน และภาคตะวันออกเฉียงเหนือตอนบนในวันที่ (22 ตุลาคม 2564) ประกอบกับลมตะวันออกเฉียงใต้พัดปกคลุมบริเวณประเทศไทยตอนบน ในขณะที่มรสุมตะวันตกเฉียงใต้พัดปกคลุมทะเลอันดามัน ภาคใต้ และอ่าวไทย ลักษณะเช่นนี้ทำให้ประเทศไทยมีฝนเพิ่มขึ้น โดยมีฝนฟ้าคะนองกับมีลมกระโชกแรงเกิดขึ้นได้บางพื้นที่ในระยะแรก และมีฝนตกหนักบางแห่งในภาคเหนือ ภาคตะวันออกเฉียงเหนือ ภาคกลาง ภาคตะวันออก และภาคใต้

ปริมาณน้ำ เก็บกัก อ่างเก็บน้ำขนาดใหญ่และขนาดกลาง

(ข้อมูล ณ วันที่ 21 ต.ค.64)



สถานการณ์น้ำ 4 เขื่อนหลักกลุ่มเจ้าพระยา (ข้อมูล ณ วันที่ 22 ต.ค.)

สภาพน้ำในอ่างเก็บน้ำ ภูมิพล สิริกิติ์ แควน้อยฯ และป่าสักฯ วันที่ 22 ตุลาคม 2564

อ่างเก็บน้ำ	ปริมาณน้ำในอ่างฯ		ปริมาณน้ำใช้การได้		ปริมาณน้ำไหลลงอ่างฯ		ปริมาณน้ำระบาย		รับน้ำได้
	ปริมาณน้ำ	% ความจุ	ปริมาณน้ำ	% ใช้การ	วันนี้	เมื่อวาน	วันนี้	เมื่อวาน	
ภูมิพล	7,558	56	3,758	39	47.70	43.31	1.00	1.00	5,904
สิริกิติ์	4,406	46	1,556	23	11.50	8.03	4.00	4.01	5,104
ภูมิพล+สิริกิติ์	11,964	52	5,314	33	59.20	51.34	5.00	5.01	11,008
แควน้อยฯ	945	101	902	101	14.91	11.61	6.91	8.21	0
ป่าสักชลสิทธิ์	1,014	106	1,011	106	51.92	56.85	51.92	51.92	0
รวมทั้งหมด	13,923	56	7,227	40	126.04	119.79	63.84	65.14	11,008

*หมายเหตุ : () คือ เก็บความจุเก็บกัก

(หน่วย : ล้าน ลบ.ม.)

กิจกรรมและการให้ความช่วยเหลือของกรมชลประทาน

- โครงการส่งน้ำและบำรุงรักษายมนาน สำนักงานชลประทานที่ 3 ลงพื้นที่ติดตามเครื่องสูบน้ำ จุดที่ 1 บริเวณ หมู่ที่ 2 ตำบลบ้านใหม่สุขเกษม จำนวน 1 เครื่อง จุดที่ 2 บริเวณคลองไม้ฝักหวาน หมู่ที่ 8 ตำบลไทรทอง จำนวน 1 เครื่อง จุดที่ 3 บริเวณคลองหนองบอน หมู่ที่ 7 ตำบลไทรทอง จำนวน 1 เครื่อง จุดที่ 4 คลองบังเคียน หมู่ที่ 4 ตำบลไทรทอง จำนวน 1 เครื่อง และจุดที่ 5 บริเวณคลองหนองเสือ หมู่ที่ 5 ตำบลบ้านใหม่สุขเกษม จำนวน 1 เครื่อง อำเภอวังไกลภัง จังหวัดสุโขทัย ซึ่งได้ทำการสูบน้ำในพื้นที่การเกษตรอย่างต่อเนื่อง เพื่อช่วยเหลือเกษตรกรบรรเทาความเดือดร้อน จากอุทกภัยในพื้นที่จนกว่าจะเข้าสู่ภาวะปกติ
- โครงการส่งน้ำและบำรุงรักษานครนายก สำนักงานชลประทานที่ 9 ดำเนินการติดตั้งเครื่องสูบน้ำ ขนาด 8 นิ้ว จำนวน 2 เครื่อง ณ หมู่ที่ 6 ตำบลทรายมูล อำเภอองครักษ์ จังหวัดนครนายก เพื่อช่วยระบายน้ำออกจากบ้านเรือนประชาชนที่ได้รับผลกระทบจากน้ำท่วมขัง

สถานการณ์น้ำท่า สถานีหลักกรมชลประทาน (ข้อมูล ณ วันที่ 22 ต.ค.64)

สถานี	ที่ตั้ง	เวลา	ระดับตลิ่ง (เมตร)	ความจุ (ลบ.ม./วินาที)	ระดับน้ำ (เมตร)	ปริมาณน้ำ (ลบ.ม./วินาที)	(+)/สูง(-)ต่ำกว่าตลิ่ง (เมตร)
S.42	แม่น้ำป่าสัก อ.วิเชียรบุรี จ.เพชรบูรณ์	6.00 น.	11.00	279.10	11.04	286.20	0.04
S.26	ท้ายเขื่อนพระรามหก อ.ท่าเรือ จ.พระนครศรีอยุธยา	6.00 น.	8.00	800.00	7.48	721.00	-0.52
E.23	บ้านค่าย อ.เมืองชัยภูมิ จ.ชัยภูมิ	6.00 น.	9.00	460.00	9.33	367.38	0.33
E.9	บ้านโจด อ.มัญจาคีรี จ.ขอนแก่น	6.00 น.	9.00	167.00	11.30	606.72	2.30
E.16A	บ้านกุดกว้าง อ.เมืองขอนแก่น จ.ขอนแก่น	6.00 น.	9.60	625.00	10.34	753.04	0.74
E.91	บ้านหนองขวน อ.โกสุมพิสัย จ.มหาสารคาม	6.00 น.	11.70	900.00	12.71	1189.81	1.01
M.184	บ้านซืม อ.พนมยงค์ จ.นครราชสีมา	6.00 น.	5.00	100.00	5.59	144.00	0.59
M.164	ต.ในเมือง อ.เมืองนครราชสีมา จ.นครราชสีมา	6.00 น.	3.50	35.00	4.66	68.00	1.16
C35	บ้านป้อม อ.พระนครศรีอยุธยา จ.พระนครศรีอยุธยา	6.00 น.	4.58	1179.00	5.60	1445.00	1.02
C36	บ้านบางหลวงโต อ.บางบาล จ.พระนครศรีอยุธยา	6.00 น.	4.00	420.00	6.49	928.00	2.49
C37	บ้านบางบาล อ.บางบาล จ.พระนครศรีอยุธยา	6.00 น.	3.80	148.00	5.39	263.00	1.59
Kgt.3	กบินทร์บุรี อ.กบินทร์บุรี จ.ปราจีนบุรี	6.00 น.	8.79	543.90	10.19	706.80	1.40
K.12	บ้านทุ่งนงหอก อ.เมืองกาญจนบุรี จ.กาญจนบุรี	6.00 น.	6.10	160.00	6.64	239.60	0.54

สรุปพื้นที่ประสบอุทกภัย กรมชลประทาน (ข้อมูล ณ วันที่ 21 ต.ค.64)

พื้นที่ประสบอุทกภัยปี 2564 สาเหตุเนื่องจากอิทธิพล ดังนี้

- อิทธิพลของร่องมรสุมพาดผ่านภาคกลาง ภาคตะวันออก และภาคตะวันออกเฉียงเหนือตอนล่าง ประกอบกับมรสุมตะวันตกเฉียงใต้ที่พัดปกคลุมทะเลอันดามัน ประเทศไทย และอ่าวไทย มีกำลังแรง (ตั้งแต่ 8-11 ก.ย.64)
 - อิทธิพลของหย่อมความกดอากาศต่ำกำลังแรง อ่อนกำลังลงจากพายุดีเปรสชัน “โกนเซิน” (CONSON) มีผลกระทบบริเวณภาคตะวันออกเฉียงเหนือและภาคตะวันออก (ตั้งแต่ 11-13 ก.ย.64)
 - อิทธิพลของร่องมรสุมพาดผ่านภาคเหนือตอนล่าง ภาคกลาง และภาคตะวันออกเฉียงเหนือตอนล่าง ประกอบกับมรสุมตะวันตกเฉียงใต้ที่พัดปกคลุมทะเลอันดามัน ภาคใต้ และอ่าวไทย (ตั้งแต่ 14-19 ก.ย.64)
 - อิทธิพลของร่องมรสุมพาดผ่านภาคเหนือตอนล่าง ภาคกลางตอนบน ภาคตะวันออก และภาคตะวันออกเฉียงเหนือตอนล่าง ประกอบกับมรสุมตะวันตกเฉียงใต้ที่พัดปกคลุมทะเลอันดามัน ประเทศไทย และอ่าวไทย (ช่วงวันที่ 20-25 ก.ย.64)
 - อิทธิพลของพายุดีเปรสชัน “เตี้ยนหมู่” เคลื่อนเข้าปกคลุมภาคตะวันออกเฉียงเหนือ บริเวณจังหวัดมุกดาหาร และอ่อนกำลังลงเป็นหย่อมความกดอากาศต่ำกำลังแรงบริเวณจังหวัดขอนแก่น (วันที่ 24-25 ก.ย.64)
 - อิทธิพลพายุนร้อน “คมปาซุ” ได้อ่อนกำลังลงเป็นพายุดีเปรสชันและกลายเป็นหย่อมความกดอากาศต่ำในระยะต่อมา ประกอบร่องมรสุมพาดผ่านภาคเหนือตอนล่าง ภาคกลาง และภาคตะวันออกเฉียงเหนือ (14-15 ต.ค.64)
- ส่งผลทำให้พื้นที่ได้รับผลกระทบรวม 42 จังหวัด ดังนี้
- พื้นที่ที่เคยประสบปัญหาอุทกภัย และเข้าสู่ภาวะปกติแล้ว 20 จังหวัด ได้แก่ จังหวัด 1.เชียงราย 2.เลย 3.กำแพงเพชร 4.ตาก 5.เชียงใหม่ 6.ลำปาง 7.ลำพูน 8.นครสวรรค์ 9.สุโขทัย 10.แพร่ 11.เพชรบูรณ์ 12.ชลบุรี 13.สมุทรปราการ 14.ระยอง 15.จันทบุรี 16.นครศรีธรรมราช 17.พังงา 18.ระนอง 19.ตรัง และ 20.ตราด
 - พื้นที่ประสบอุทกภัย 22 จังหวัด ได้แก่ 1.ชัยภูมิ 2.ขอนแก่น 3.มหาสารคาม 4.กาฬสินธุ์ 5.ร้อยเอ็ด 6.นครราชสีมา 7.อุบลราชธานี 8.พิษณุโลก 9.พิจิตร 10.พระนครศรีอยุธยา 11.สิงห์บุรี 12.อ่างทอง 13.ชัยนาท 14.สุพรรณบุรี 15.ลพบุรี 16.สระบุรี 17.นครปฐม 18.อุทัยธานี 19.กาญจนบุรี 20.ปราจีนบุรี 21.ฉะเชิงเทรา และ 22.สระแก้ว

สถานการณ์น้ำในลุ่มน้ำเจ้าพระยา (ข้อมูล ณ วันที่ 22 ต.ค.64)

- แม่น้ำปิง สถานี P.17 อ.บรรพตพิสัย จ.นครสวรรค์ ปริมาณน้ำไหลผ่าน 677 ลบ.ม./วินาที (เมื่อวาน 806 ลบ.ม./วินาที) ระดับน้ำ +36.61 ม.รทก. ต่ำกว่าตลิ่ง 2.86 ม.
- แม่น้ำน่าน สถานี N.67 อ.ชุมแสง จ.นครสวรรค์ ปริมาณน้ำไหลผ่าน 1,270 ลบ.ม./วินาที (เมื่อวาน 1,270 ลบ.ม./วินาที) ระดับน้ำ +27.10 ม.รทก. ต่ำกว่าตลิ่ง 1.20 ม.
- แม่น้ำเจ้าพระยา สถานี C.2 อ.เมือง จ.นครสวรรค์ ปริมาณน้ำไหลผ่าน 2,644 ลบ.ม./วินาที (เมื่อวาน 2,669 ลบ.ม./วินาที) ระดับน้ำ +24.32 ม.รทก. ต่ำกว่าตลิ่ง 1.88 ม.
- เขื่อนเจ้าพระยา สถานี C.13 อ.สรรพยา จ.ชัยนาท ปริมาณน้ำไหลผ่าน 2,758 ลบ.ม./วินาที (เมื่อวาน 2,771 ลบ.ม./วินาที) ระดับน้ำเหนือเขื่อน +17.46 ม.รทก (เมื่อวาน +17.40 ม.รทก) ระดับน้ำท้ายเขื่อน 16.15 ม.รทก.
- รับน้ำฝั่งตะวันตก 295 ลบ.ม./วินาที (เมื่อวาน 293 ลบ.ม./วินาที) / รับน้ำฝั่งตะวันออก 153 ลบ.ม./วินาที (เมื่อวาน 131 ลบ.ม./วินาที) รวมรับน้ำ 2 ฝั่ง 448 ลบ.ม./วินาที (เมื่อวาน 424 ลบ.ม./วินาที)
- แม่น้ำป่าสัก เขื่อนป่าสักชลสิทธิ์ ระบาย 600.96 ลบ.ม./วินาที (เมื่อวาน 600.96 ลบ.ม./วินาที) ระบายท้ายเขื่อนพระรามหก 692.72 ลบ.ม./วินาที (เมื่อวาน 692.77 ลบ.ม./วินาที) ปริมาณน้ำไหลผ่านสถานี S.26 ท้ายเขื่อนพระรามหก อ.ท่าเรือ จ.พระนครศรีอยุธยา 721.00 ลบ.ม./วินาที (เมื่อวาน 722.00 ลบ.ม./วินาที)
- แม่น้ำเจ้าพระยา C.29A อ.บางไทร จ.พระนครศรีอยุธยา ปริมาณน้ำไหลผ่านเฉลี่ย 3,156 ลบ.ม./วินาที (เมื่อวาน 3,103 ลบ.ม./วินาที)



สามารถติดตามสถานการณ์น้ำได้ที่ <http://wmsc.rid.go.th/>

