

# รายงานสถานการณ์น้ำ

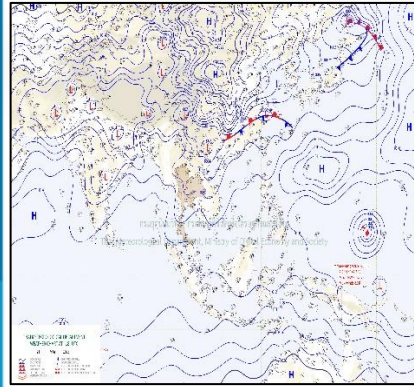
ศูนย์ปฏิบัติการน้ำอัจฉริยะ โทร. 02 669 2560 E-mail : wmsc.1460@gmail.com



วันจันทร์ที่ 22 พฤษภาคม 2566



## สภาพภูมิอากาศ และปริมาณฝน (วันที่ 22 พ.ค. 66 เวลา 06.00 น.)

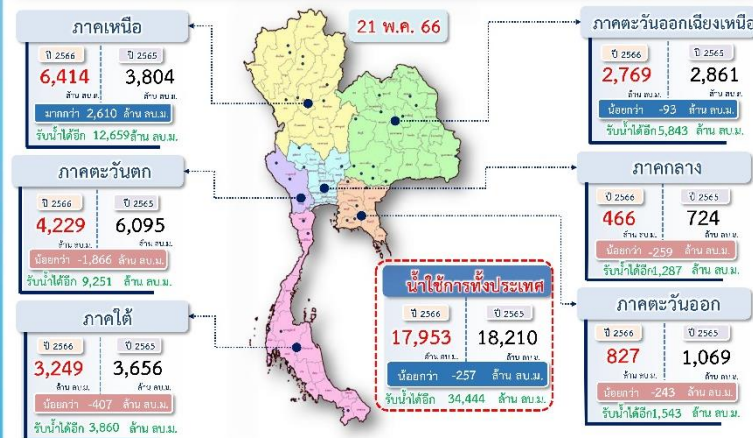


มรสุมตะวันตกเฉียงใต้พัดปกคลุมทะเลอันดามัน ประเทศไทย และอ่าวไทย ประกอบกับมีหย่อมความกดอากาศต่ำปกคลุมบริเวณประเทศจีนตอนใต้และประเทศเวียดนามตอนบน ในขณะที่ลมใต้พัดปกคลุมภาคตะวันออกเฉียงเหนือตอนล่าง ลักษณะเช่นนี้ทำให้ประเทศไทยตอนบนมีฝนเพิ่มขึ้น ส่วนมากบริเวณด้านรับมรสุมตะวันตกเฉียงใต้ แต่ยังคงมีอากาศร้อนในตอนกลางวัน และมีอากาศร้อนจัดบางพื้นที่สำหรับภาคใต้ยังคงมีฝนตกหนักบางแห่ง

ปริมาณฝนตก 24 ชั่วโมงที่ผ่านมา สูงสุด 3 ลำดับ ได้แก่ อ.บ่อพลอย จ.กาญจนบุรี 89.5 มม. อ.บ้านโคก จ.อุดรธานี 80.0 มม. และ อ.กลาง จ.ภูเก็ต 66.5 มม.

แหล่งที่มา สำนักงานทรัพยากรน้ำแห่งชาติ (สทนช.)

## ปริมาณน้ำใช้การ อ่างเก็บน้ำขนาดใหญ่และขนาดกลาง



## สถานการณ์น้ำ 4 เขื่อนหลักกลุ่มเจ้าพระยา (ข้อมูล ณ วันที่ 22 พ.ค. 66)

สภาพน้ำในอ่างเก็บน้ำ ภูมิพล สิริกิติ์ แควน้อยฯ และป่าสักฯ วันที่ 22 พฤษภาคม 2566

อ่างเก็บน้ำ	ปริมาณน้ำในอ่างฯ		ปริมาณน้ำใช้การได้		ปริมาณน้ำไหลลงอ่างฯ		ปริมาณน้ำระบาย		รับน้ำได้อีก
	ปริมาณน้ำ	% ความจุ	ปริมาณน้ำ	% ใช้การ	วันที่	เมื่อวาน	วันที่	เมื่อวาน	
ภูมิพล	7,730	57	3,930	41	1.96	2.71	28.00	25.00	5,732
สิริกิติ์	4,196	44	1,346	20	2.44	4.13	14.94	14.98	5,314
ภูมิพล+สิริกิติ์	11,926	52	5,276	32	4.40	6.84	42.94	39.98	11,046
แควน้อยฯ	232	25	189	21	0.92	0.18	2.16	2.16	707
ป่าสักชลสิทธิ์	171	18	168	18	0.00	0.00	1.73	2.16	789
<b>รวมทั้งหมด</b>	<b>12,328</b>	<b>50</b>	<b>5,632</b>	<b>31</b>	<b>5.32</b>	<b>7.02</b>	<b>46.83</b>	<b>44.30</b>	<b>12,543</b>

หมายเหตุ: ( ) คือ เป็นความจุอ่างเก็บน้ำ (หน่วย : ล้าน ลบ.ม.)

## โครงการจ้างแรงงานชลประทาน เพื่อช่วยเหลือเกษตรกร

(ประจำปีงบประมาณ พ.ศ. 2566) ข้อมูล ณ วันที่ 30 เม.ย. 66  
โครงการจ้างแรงงานชลประทาน เพื่อช่วยเหลือเกษตรกร ประจำปีงบประมาณ พ.ศ. 2566 รวมระยะเวลาการจ้างงาน 3-10 เดือน มีแผนการจ้างจำนวน 86,000 คน ปัจจุบันมีการจ้างแรงงานไปแล้ว จำนวน 74,681 คน คิดเป็นร้อยละ 86.84



## คุณภาพน้ำ (วันที่ 22 พ.ค. 66 เวลา 07.00 น.)

(หน่วย : กรัม/ลิตร)

แม่น้ำ	สถานีเฝ้าระวัง	เกณฑ์เฝ้าระวัง	ค่าความเค็ม
เจ้าพระยา	ประปาสำแล จ.ปทุมธานี	0.25	0.17 (ปกติ)
บางปะกง	วัดบางคาง	1.00	0.12 (ปกติ)
ท่าจีน	ด้านนอกคลองจินดา	0.75	0.27 (ปกติ)
	ด้านในคลองจินดา	0.75	0.27 (ปกติ)
แม่กลอง	ปากคลองดำเนินสะดวก	2.00	0.15 (ปกติ)

## ผลการจัดสรรน้ำฤดูฝนปี 2566 และผลการจัดสรรน้ำฤดูแล้ง ปี 2565/66

ผลจัดสรรน้ำฤดูฝน ปี 2566 (1 พ.ค.66 - 31 ต.ค.66)  
ข้อมูลผลจัดสรรน้ำ ณ วันที่ 21 พ.ค.66

ทั้งประเทศ แผนจัดสรรน้ำ 14,851 ล้าน ลบ.ม. จัดสรรน้ำไปแล้ว 2,581 ล้าน ลบ.ม. (18%)  
แผนเพาะปลูกข้าวนาปี (16 พ.ค.66) 16.98 ล้านไร่ เพาะปลูกไปแล้ว 1.57 ล้านไร่ (9%)  
ลุ่มน้ำเจ้าพระยา แผนจัดสรรน้ำ 4,544 ล้าน ลบ.ม. จัดสรรน้ำไปแล้ว 1,045 ล้าน ลบ.ม. (19%)  
แผนเพาะปลูกข้าวนาปี (16 พ.ค.66) 8.05 ล้านไร่ เพาะปลูกไปแล้ว 1.32 ล้านไร่ (16%)

ผลการจัดสรรน้ำฤดูแล้ง ปี 2565/66 (1 ม.ค.66 - 30 มิ.ย.66)  
ข้อมูลผลจัดสรรน้ำ ณ วันที่ 21 พ.ค.66

ลุ่มน้ำแม่กลอง แผนจัดสรรน้ำ 5,500 ล้าน ลบ.ม. จัดสรรน้ำไปแล้ว 4,080 ล้าน ลบ.ม. (75%)  
แผนเพาะปลูกข้าวนาปรัง (16 พ.ค.66) 0.84 ล้านไร่ เพาะปลูกไปแล้ว 0.83 ล้านไร่ (98%)

## กิจกรรมและการให้ความช่วยเหลือของกรมชลประทาน

- โครงการส่งน้ำและบำรุงรักษาลำน้ำรอง สำนักงานชลประทานที่ 6 ลงพื้นที่ตรวจวัดคุณภาพน้ำของอ่างเก็บน้ำลำน้ำรอง อ่างเก็บน้ำคลองมะนาว อ่างเก็บน้ำลำปะเทีย และอ่างเก็บน้ำลำจังหัน จังหวัดบุรีรัมย์ ซึ่งผลจากการตรวจวัดคุณภาพน้ำ ทั้ง 4 อ่างฯ พบว่าผ่านเกณฑ์มาตรฐานของกรมชลประทาน
- โครงการส่งน้ำและบำรุงรักษาขายมณี สำนักงานชลประทานที่ 12 ดำเนินการกำจัดสิ่งกีดขวางทางน้ำ ในคลองส่งน้ำสายใหญ่ 1 ขวา บริเวณที่ว่าการอำเภอโพธิ์ทอง และบริเวณอาคารบังคับน้ำชลประทาน ตำบลอ่างแก้ว อำเภอโพธิ์ทอง จังหวัดอ่างทอง เพื่อเพิ่มประสิทธิภาพในการส่งน้ำในช่วงฤดูฝน และลดการแพร่ขยายพันธุ์ของวัชพืช
- โครงการส่งน้ำและบำรุงรักษาท่าโบสถ์ สำนักงานชลประทานที่ 12 ดำเนินการติดตั้งเครื่องสูบน้ำ ขนาด 12 นิ้ว จำนวน 1 เครื่อง บริเวณพื้นที่ตำบลกระเสียว อำเภอสามชูก จังหวัดสุพรรณบุรี เพื่อสูบน้ำช่วยเหลือประชาชนในพื้นที่ขาดแคลนน้ำ และการอุปโภค-บริโภค

