

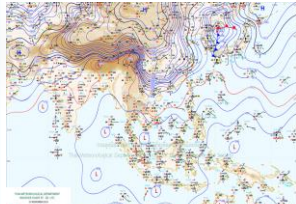
รายงานสถานการณ์น้ำฉบับผู้บริหาร

ศูนย์ปฏิบัติการน้ำอัจฉริยะ โทร. 02 669 2560 E-mail : wmsc.1460@gmail.com

วันจันทร์ที่ 22 พฤศจิกายน 2564



สภาพภูมิอากาศ และปริมาณฝน (วันที่ 22 พ.ย.64 เวลา 06.00 น.)



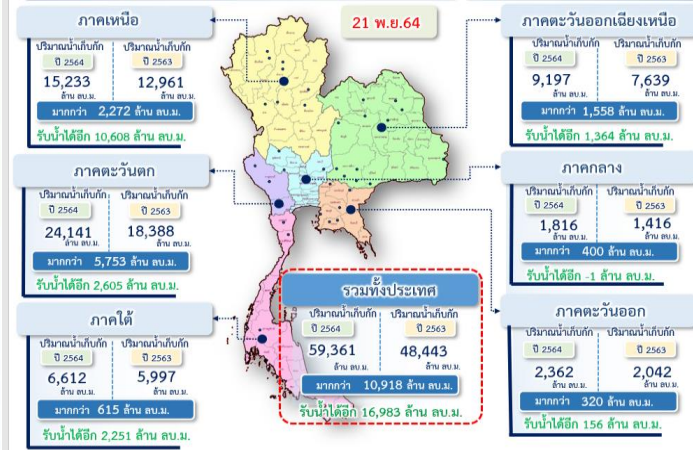
ลำดับที่	อำเภอ	จังหวัด	ปริมาณฝนสะสม (มม.)
1	สังขละบุรี	กาญจนบุรี	61.4
2	ภาษีเจริญ	กรุงเทพมหานคร	58.5
3	เมืองสุคต	สตูล	57.0
4	แมริม	เชียงใหม่	50.5
5	ยี่งอ	นราธิวาส	50.0

หมายเหตุ แหล่งที่มาสำนักงานทรัพยากรน้ำแห่งชาติ (สทนช.)

บริเวณความกดอากาศสูงกำลังค่อนข้างแรงระลอกใหม่ประเทศจีนได้แผ่ลงมาปกคลุมถึงเวียดนามตอนบนแล้ว คาดว่าจะแผ่ลงมาปกคลุมภาคตะวันออกเฉียงเหนือของประเทศไทยในวันนี้ (22 พ.ย. 64) ทำให้บริเวณดังกล่าวมีฝนบางแห่ง หลังจากนั้นอุณหภูมิจะลดลง 3-5 องศาเซลเซียส และมีอากาศเย็นถึงหนาวกับมีลมแรง ส่วนภาคเหนือ ภาคกลาง และภาคตะวันออกเฉียงเหนือจะได้รับผลกระทบในระยะต่อไปโดยอุณหภูมิจะลดลง 2-4 องศาเซลเซียส ขอให้ประชาชนบริเวณประเทศไทยตอนบนดูแลสุขภาพเนื่องจากสภาพอากาศที่เปลี่ยนแปลงไว้ด้วยสำหรับมรสุมตะวันออกเฉียงเหนือที่พัดปกคลุมอ่าวไทยและภาคใต้เริ่มมีกำลังแรงขึ้น ทำให้ภาคใต้มีฝนเพิ่มขึ้นกับมีฝนตกหนักบางพื้นที่

ปริมาณน้ำ เก็บกัก อ่างเก็บน้ำขนาดใหญ่และขนาดกลาง

(ข้อมูล ณ วันที่ 21 พ.ย.64)



สถานการณ์น้ำท่า สถานีหลักกรมชลประทาน (ข้อมูล ณ วันที่ 22 พ.ย.64)

สถานี	ที่ตั้ง	ระดับตลิ่ง (เมตร)	ความจุ (ลบ.ม./วินาที)	ระดับน้ำ (เมตร)	ปริมาณน้ำ (ลบ.ม./วินาที)	(+)/สูง/(-)ต่ำกว่าตลิ่ง (เมตร)
E.66A	อ.จันทรา จ.อุบลราชธานี	11.60	740.00	12.55	921.92	0.95
E.95	อ.เชียงขวัญ จ.ร้อยเอ็ด	7.50	875.00	8.50	1,012.92	1.00
E.18	อ.ทุ่งเขาหลวง จ.ร้อยเอ็ด	9.80	1032.00	9.76	1,024.38	-0.04
E.98	อ.เขื่องใน จ.อุบลราชธานี	10.00	1075.00	10.18	1,137.00	0.18
M.7	อ.เมืองอุบลราชธานี จ.อุบลราชธานี	7.00	2,300.00	7.29	2,474.00	0.29
C36	อ.บางบาล จ.พระนครศรีอยุธยา	4.00	420.00	3.03	297.00	-0.97
C.67	อ.เสนา จ.พระนครศรีอยุธยา	2.75	-	3.24	-	0.49
T.13	อ.สองพี่น้อง จ.สุพรรณบุรี	2.40	-	3.20	-	0.80
T.1	อ.นครชัยศรี จ.นครปฐม	1.66	-	1.91	-	0.25

สรุปพื้นที่ประสบอุทกภัย กรมชลประทาน (ข้อมูล ณ วันที่ 21 พ.ย.64)

พื้นที่ประสบอุทกภัยปี 2564 สาเหตุเนื่องจากอิทธิพล ดังนี้
จากอิทธิพลของร่องมรสุมและหย่อมความกดอากาศปกคลุมกับ อิทธิพลของพายุดีเปรสชัน “เตี้ยนหมู่” เคลื่อนเข้าปกคลุมภาคตะวันออกเฉียงเหนือ บริเวณจังหวัดมุกดาหาร และอำนาจสำลง เป็นหย่อมความกดอากาศต่ำกำลังแรงบริเวณจังหวัดขอนแก่น (วันที่ 24-25 ก.ย.64) อิทธิพลพายุโซนร้อน “คมปาซุ” ได้อ่อนกำลังลงเป็นพายุดีเปรสชันและกลายเป็นหย่อมความกดอากาศต่ำในระยะต่อมา ประกอบร่องมรสุมพาดผ่านภาคเหนือตอนล่าง ภาคกลาง และภาคตะวันออกเฉียงเหนือ (14-15 ต.ค.64)

- ❖ **พื้นที่ที่ได้รับผลกระทบรวม 53 จังหวัด ดังนี้**
พื้นที่ที่เคยประสบปัญหาอุทกภัย และเข้าสู่ภาวะปกติแล้ว 42 จังหวัด ได้แก่ จังหวัด 1.เชียงราย 2.เลย 3.กาฬสินธุ์ 4.กาฬสินธุ์ 5.ขอนแก่น 6.ลำปาง 7.ลำพูน 8.นครสวรรค์ 9.พิจิตร 10.สุโขทัย 11.แพร่ 12.เพชรบูรณ์ 13.นครราชสีมา 14.กาฬสินธุ์ 15.พะเยา 16.สมุทรปราการ 17.ชลบุรี 18.สระแก้ว 19.ระยอง 20.จันทบุรี 21.พังงา 22.ตราด 23.ชัยภูมิ 24.สพบุรี 25.สระบุรี 26.สิงห์บุรี 27.ชัยนาท 28.อ่างทอง 29.นนทบุรี 30.อุทัยธานี 31.กาญจนบุรี 32.ปราจีนบุรี 33.ฉะเชิงเทรา 34.เพชรบุรี 35.ประจวบคีรีขันธ์ 36.ชุมพร 37.ระนอง 38.นครศรีธรรมราช 39.ตรัง 40.พัทลุง 41.สงขลา และ 42.นราธิวาส
- ❖ **พื้นที่ประสบอุทกภัย 11 จังหวัด** ได้แก่ จังหวัด 1.ขอนแก่น 2.มหาสารคาม 3.ร้อยเอ็ด 4.ยโสธร 5.อุบลราชธานี 6.พิษณุโลก 7.พระนครศรีอยุธยา 8.สุพรรณบุรี 9.นครปฐม 10.สุราษฎร์ธานี และ 11.สตูล

สถานการณ์น้ำ 4 เขื่อนหลักกลุ่มเจ้าพระยา (ข้อมูล ณ วันที่ 22 พ.ย.64)

สภาพน้ำในอ่างเก็บน้ำ ภูมิพล สิริกิติ์ แควน้อยฯ และป่าสักฯ วันที่ 22 พฤศจิกายน 2564

อ่างเก็บน้ำ	ปริมาณน้ำในอ่าง		ปริมาณน้ำใช้การได้		ปริมาณน้ำไหลลงอ่าง		ปริมาณน้ำระบาย		รับน้ำได้อีก
	ปริมาณน้ำ	% ความจุ	ปริมาณน้ำ	% ใช้การ	วันที่	เมื่อวาน	วันที่	เมื่อวาน	
ภูมิพล	8,380	62	4,580	47	8.39	12.95	3.00	3.00	5,082
สิริกิติ์	4,523	48	1,673	25	6.07	6.12	5.48	5.53	4,987
ภูมิพล+สิริกิติ์	12,903	56	6,253	38	14.46	19.07	8.48	8.53	10,069
แควน้อยฯ	952	101	909	101	1.65	2.09	3.02	2.46	0
ป่าสักชลสิทธิ์	985	103	982	103	2.21	2.18	2.21	2.18	0
รวมทั้งหมด	14,840	60	8,144	45	18.31	23.33	13.71	13.16	10,069

กิจกรรมและการให้ความช่วยเหลือของกรมชลประทาน

- โครงการส่งน้ำและบำรุงรักษารังสิตใต้ สำนักงานชลประทานที่ 11 นำเรือกำจัดวัชพืชเรือชุดเข้าดำเนินการขุดลอกดินพร้อมกำจัดวัชพืชคลองซอยที่ 14 สายกลาง ความยาว 13,500 เมตร พื้นที่ตำบลบึงศาล ตำบลสุขุมผล อำเภอองครักษ์ จังหวัดนครนายก เพื่อตัดวงจรวัชพืช ป้องกันน้ำเน่าเสีย และเพิ่มประสิทธิภาพการบริหารจัดการน้ำในการเพิ่มพื้นที่เก็บกักน้ำ
- โครงการชลประทานตรัง สำนักงานชลประทานที่ 16 ติดตั้งเครื่องสูบน้ำขนาด 12 นิ้ว จำนวน 1 เครื่อง ณ บริเวณ หมู่ที่ 3 บ้านนาเขก ตำบลหนองตรุด อำเภอเมืองตรัง จังหวัดตรัง เพื่อเร่งระบายน้ำที่ท่วมขังในพื้นที่สวนยางพารา สวนปาล์มน้ำมัน และบ้านเรือนราษฎร

สถานการณ์น้ำในลุ่มน้ำเจ้าพระยา (ข้อมูล ณ วันที่ 22 พ.ย.64)

แม่น้ำปิง สถานี P.17 อ.บรรพตพิสัย จ.นครสวรรค์ ปริมาณน้ำไหลผ่าน 72 ลบ.ม./วินาที (เมื่อวาน 66 ลบ.ม./วินาที) ระดับน้ำ +34.42 มรทก. ต่ำกว่าตลิ่ง 5.42 ม.

แม่น้ำน่าน สถานี N.67 อ.ชุมแสง จ.นครสวรรค์ ปริมาณน้ำไหลผ่าน 508 ลบ.ม./วินาที (เมื่อวาน 545 ลบ.ม./วินาที) ระดับน้ำ +22.71 มรทก. ต่ำกว่าตลิ่ง 5.29 ม.

แม่น้ำเจ้าพระยา สถานี C.2 อ.เมือง จ.นครสวรรค์ ปริมาณน้ำไหลผ่าน 946 ลบ.ม./วินาที (เมื่อวาน 992 ลบ.ม./วินาที) ระดับน้ำ +20.04 มรทก. ต่ำกว่าตลิ่ง 6.16 ม.

เขื่อนเจ้าพระยา สถานี C.13 อ.สรรพยา จ.ชัยนาท ปริมาณน้ำไหลผ่าน 674 ลบ.ม./วินาที (เมื่อวาน 734 ลบ.ม./วินาที) ระดับน้ำเหนือเขื่อน +16.82 มรทก. (เมื่อวาน +16.84 มรทก.) ระดับน้ำท้ายเขื่อน 9.47 มรทก. **รับน้ำฝั่งตะวันตก** 193 ลบ.ม./วินาที (เมื่อวาน 195 ลบ.ม./วินาที) / **รับน้ำฝั่งตะวันออก** 206 ลบ.ม./วินาที (เมื่อวาน 207 ลบ.ม./วินาที) **รวมรับน้ำ 2 ฝั่ง** 399 ลบ.ม./วินาที (เมื่อวาน 402 ลบ.ม./วินาที)

แม่น้ำป่าสัก เขื่อนป่าสักชลสิทธิ์ ระบาย 25.57 ลบ.ม./วินาที (เมื่อวาน 25.19 ลบ.ม./วินาที) ระบายท้ายเขื่อนพระรามหก 0.00 ลบ.ม./วินาที (เมื่อวาน 0.00 ลบ.ม./วินาที) ปริมาณน้ำไหลผ่านสถานี S.26 ท้ายเขื่อนพระรามหก 0.ท่าเรือ จ.พระนครศรีอยุธยา 64.00 ลบ.ม./วินาที (เมื่อวาน 69.00 ลบ.ม./วินาที)

แม่น้ำเจ้าพระยา C.29A อ.บางไทร จ.พระนครศรีอยุธยา ปริมาณน้ำไหลผ่านเฉลี่ย 926 ลบ.ม./วินาที (เมื่อวาน 1,023 ลบ.ม./วินาที)

แม่น้ำท่าจีน สถานี T.1 อ.นครชัยศรี จ.นครปฐม (ระดับตลิ่ง 1.66 ม.รทก.) มีระดับน้ำ +1.91 ม.รทก. สูงกว่าตลิ่ง +0.25 ม. (เมื่อวาน +1.94 ม.รทก.)

