

# รายงานสถานการณ์น้ำ

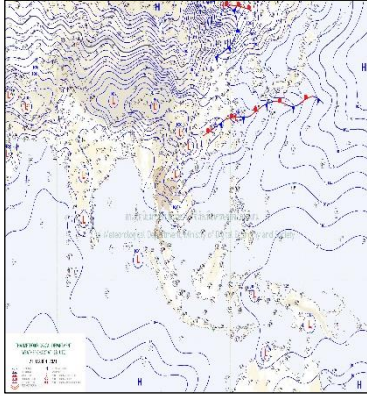
ศูนย์ปฏิบัติการน้ำอัจฉริยะ โทร. 02 669 2560 E-mail : wmsc.1460@gmail.com



วันพุธที่ 22 มีนาคม 2566



สภาพภูมิอากาศ และปริมาณฝน (วันที่ 22 มี.ค. 66 เวลา 06.00 น.)



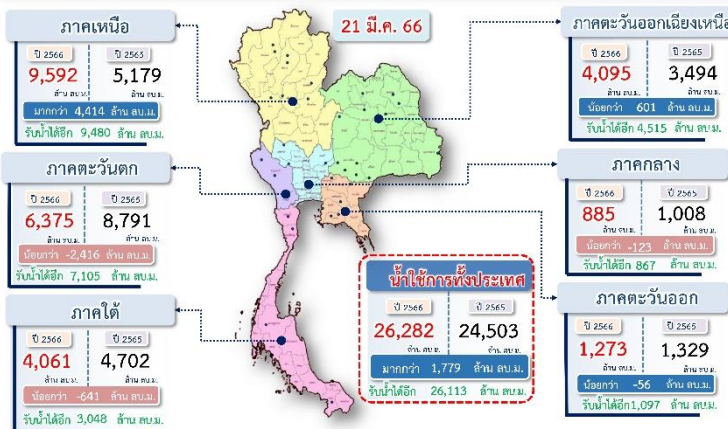
ความกดอากาศต่ำเนื่องจากความร้อนปกคลุมประเทศไทยตอนบน ลักษณะเช่นนี้ทำให้บริเวณดังกล่าวมีอากาศร้อนถึงร้อนจัดกับมีฟ้าหลัวในตอนกลางวัน ในขณะที่ลมใต้และลมตะวันออกเฉียงใต้ยังคงพัดปกคลุมภาคตะวันออกเฉียงเหนือ ภาคกลาง รวมทั้งกรุงเทพมหานครและปริมณฑล และภาคตะวันออก ประกอบกับลมตะวันตกในระดับบนปกคลุมภาคเหนือและภาคตะวันออกเฉียงเหนือตอนบน ทำให้บริเวณดังกล่าวเกิดฝนฟ้าคะนอง ลมกระโชกแรง รวมถึงอาจมีฟ้าผ่าเกิดขึ้นได้บางพื้นที่ และมีลูกเห็บตกบางแห่งในภาคเหนือและภาคตะวันออกเฉียงเหนือ สำหรับลมตะวันออกเฉียงใต้และลมตะวันออกเฉียงใต้พัดปกคลุม ภาคใต้และทะเลอันดามัน ทำให้ภาคใต้มีฝนฟ้าคะนองแกว่ง

ปริมาณฝนตก 24 ชั่วโมงที่ผ่านมา สูงสุด 3 ลำดับ ได้แก่ อ.เบตง จ.ยะลา 64.0 มม.

อ.สะบ้าย้อย จ.สงขลา 44.0 มม. อ.สะเดา จ.สงขลา 35.5 มม.

แหล่งที่มา สำนักงานทรัพยากรน้ำแห่งชาติ (สทนช.)

ปริมาณน้ำ **ไข้ว** อ่างเก็บน้ำขนาดใหญ่และขนาดกลาง



สถานการณ์น้ำ 4 เขื่อนหลักกลุ่มเจ้าพระยา (ข้อมูล ณ วันที่ 22 มี.ค. 66)

สภาพน้ำในอ่างเก็บน้ำ ภูมิพล สิริกิติ์ แควน้อยฯ และป่าสักฯ วันที่ 22 มีนาคม 2566

อ่างเก็บน้ำ	ปริมาณน้ำในอ่างน้ำ		ปริมาณน้ำใช้การได้		ปริมาณน้ำไหลลงอ่างน้ำ		ปริมาณน้ำระบาย		รับน้ำได้อีก
	ปริมาณน้ำ	% ความจุ	ปริมาณน้ำ	% ใช้การ	วัน	เมื่อวาน	วัน	เมื่อวาน	
ภูมิพล	9,413	70	5,613	58	12.55	4.46	26.00	26.00	4,049
สิริกิติ์	5,153	54	2,303	35	5.59	4.45	17.00	16.96	4,357
ภูมิพล+สิริกิติ์	14,567	63	7,917	49	18.14	8.91	43.00	42.96	8,405
แควน้อยฯ	472	50	429	48	0.00	0.00	4.32	4.32	467
ป่าสักชลสิทธิ์	412	43	409	43	0.00	0.00	4.33	4.32	548
รวมทั้งหมด	15,451	62	8,755	48	18.14	8.91	51.65	51.60	9,420

หมายเหตุ: ( ) คือ ปริมาณขุ่นเกินปกติ (หน่วย : ล้าน ลบ.ม.)

โครงการจ้างแรงงานชลประทาน เพื่อช่วยเหลือเกษตรกร



(ประจำปีงบประมาณ พ.ศ. 2566) ข้อมูล ณ วันที่ 28 ก.พ. 66

โครงการจ้างแรงงานชลประทาน เพื่อช่วยเหลือเกษตรกร ประจำปีงบประมาณ

พ.ศ. 2566 รวมระยะเวลาการจ้างงาน 3-10 เดือน มีแผนการจ้างจำนวน 86,000 คน

ปัจจุบันมีการจ้างแรงงานไปแล้ว จำนวน 51,652 คน คิดเป็นร้อยละ 60.06



คุณภาพน้ำ (วันที่ 22 มี.ค. 66 เวลา 07.00 น.)

(หน่วย : กรัม/ลิตร)

แม่น้ำ	สถานีเฝ้าระวัง	เกณฑ์เฝ้าระวัง	ค่าความเค็ม
เจ้าพระยา	ประปาสำแล จ.ปทุมธานี	0.25	0.16 (ปกติ)
	วัดบางแตน	1.00	0.07 (ปกติ)
ท่าจีน	ด้านนอกคลองจินดา	0.75	0.23 (ปกติ)
	ด้านในคลองจินดา	0.75	0.25 (ปกติ)
แม่กลอง	ปากคลองดำเนินสะดวก	2.00	0.14 (ปกติ)

ผลจัดสรรน้ำฤดูแล้งปี 2565/66 และผลการเพาะปลูกข้าวนาปรัง

ผลจัดสรรน้ำฤดูแล้ง ปี 2565/66 (ข้อมูล ณ วันที่ 21 มี.ค.66)

ทั้งประเทศ แผนจัดสรรน้ำ 27,685 ล้าน ลบ.ม. จัดสรรน้ำไปแล้ว 19,226 ล้าน ลบ.ม. (70%)  
คงเหลือปริมาณน้ำที่ต้องจัดสรรอีก 8,459 ล้าน ลบ.ม. (30%)

ลุ่มน้ำเจ้าพระยา แผนจัดสรรน้ำ 9,100 ล้าน ลบ.ม. จัดสรรน้ำไปแล้ว 6,946 ล้าน ลบ.ม. (77%)  
คงเหลือปริมาณน้ำที่ต้องจัดสรรอีก 2,154 ล้าน ลบ.ม. (23%)

ลุ่มน้ำแม่กลอง แผนจัดสรรน้ำ 5,500 ล้าน ลบ.ม. จัดสรรน้ำไปแล้ว 2,139 ล้าน ลบ.ม. (39%)  
คงเหลือปริมาณน้ำที่ต้องจัดสรรอีก 3,361 ล้าน ลบ.ม. (61%)

การเพาะปลูกข้าวนาปรัง ปี 2565/66 (ข้อมูล ณ วันที่ 15 มี.ค.66)

ทั้งประเทศ แผนเพาะปลูกข้าวนาปรัง 10.42 ล้านไร่ เพาะปลูกไปแล้ว 9.61 ล้านไร่ (92%)  
ลุ่มน้ำเจ้าพระยา แผนเพาะปลูกข้าวนาปรัง 6.64 ล้านไร่ เพาะปลูกไปแล้ว 6.29 ล้านไร่ (95%)  
ลุ่มน้ำแม่กลอง แผนเพาะปลูกข้าวนาปรัง 0.84 ล้านไร่ เพาะปลูกไปแล้ว 0.33 ล้านไร่ (39%)

กิจกรรมและการให้ความช่วยเหลือของกรมชลประทาน

- โครงการส่งน้ำและบำรุงรักษาชลประทาน สำนักงานชลประทานที่ 6 ดำเนินการกำจัดผักตบชวาและวัชพืช บริเวณหน้าเขื่อนร้อยเอ็ด ตำบลพระธาตุ อำเภอยางชุมน้อย จังหวัดร้อยเอ็ด เพื่อเพิ่มประสิทธิภาพการระบายน้ำ เพื่อการอุปโภคบริโภค และช่วยเหลือพื้นที่การเกษตรในช่วงฤดูแล้ง
- โครงการส่งน้ำและบำรุงรักษาเจ้าเจ็ด-บางยี่หนาน สำนักงานชลประทานที่ 11 ดำเนินการกำจัดวัชพืชอย่างต่อเนื่อง ณ บริเวณประตูระบายน้ำลาดบัวหลวง ตำบลลาดบัวหลวง อำเภอลาดบัวหลวง จังหวัดพระนครศรีอยุธยา เพื่อลดการแพร่ขยายพันธุ์วัชพืช และสิ่งกีดขวางทางน้ำเป็นการเพิ่มประสิทธิภาพการระบายน้ำ ช่วยให้การระบายน้ำมีประสิทธิภาพมากยิ่งขึ้น
- โครงการส่งน้ำและบำรุงรักษาระโนด - กระแสสินธุ์ สำนักงานชลประทานที่ 16 ดำเนินการกำจัดวัชพืชผักตบชวา ณ บริเวณหมู่ที่ 2 ตำบลลำแดง อำเภอสว่างนคร จังหวัดสงขลา เพื่อเพิ่มประสิทธิภาพในการระบายน้ำและ สามารถส่งน้ำให้กับเกษตรกรในพื้นที่เป้าหมายได้อย่างทั่วถึง และเป็นไปตามแผนจัดสรรน้ำฤดูแล้ง



สามารถติดตามสถานการณ์น้ำได้ที่  
<http://wmsc.rid.go.th/>

