

รายงานสถานการณ์น้ำฉบับผู้บริหาร

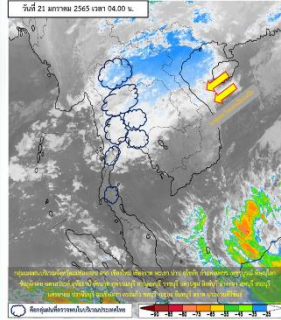
ศูนย์ปฏิบัติการน้ำอัจฉริยะ โทร. 02 669 2560 E-mail : wmsc.1460@gmail.com



วันเสาร์ที่ 22 มกราคม 2565

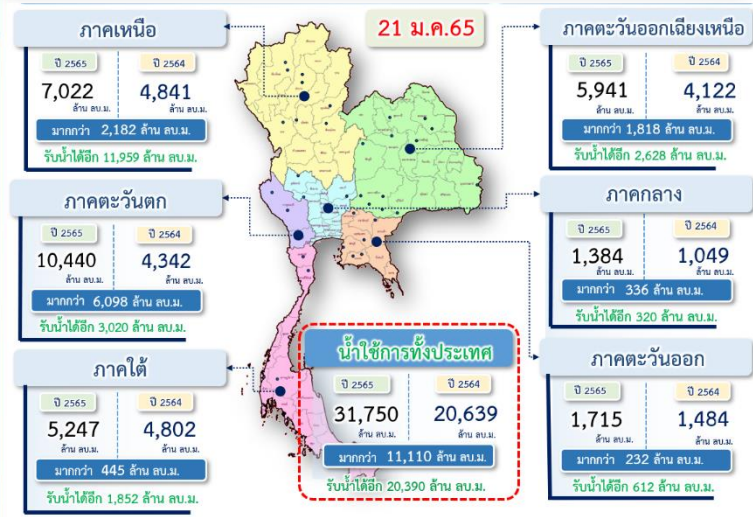


สภาพภูมิอากาศ และปริมาณฝน (วันที่ 22 ม.ค. 65 เวลา 06.00 น.)



พยากรณ์อากาศ 24 ชั่วโมงข้างหน้า คลื่นกระแสลมฝ่ายตะวันตก เคลื่อนเข้าปกคลุมภาคเหนือ ภาคตะวันออกเฉียงเหนือ ภาคกลาง และภาคตะวันออก ลักษณะเช่นนี้ทำให้บริเวณดังกล่าวมีฝนฟ้าคะนอง ลมกระโชกแรงบางแห่ง กับมีลูกเห็บตกบางแห่งในภาคเหนือ และภาคตะวันออกเฉียงเหนือ อนึ่ง บริเวณความกดอากาศสูงหรือมวลอากาศเย็นกำลังอ่อนที่แผ่ปกคลุมประเทศไทยตอนบนได้เคลื่อนเข้าปกคลุมทะเลจีนใต้แล้ว ประกอบกับมีมรสุมตะวันออกเฉียงเหนือกำลังอ่อนพัดปกคลุมอ่าวไทยและภาคใต้ ปริมาณฝนตก 24 ชั่วโมงที่ผ่านมา สูงสุด 3 ลำดับ ได้แก่ อ.เมืองลพบุรี จ.ลพบุรี 86.8 มม. อ.ปลวกแดง จ.ระยอง 74.6 มม. อ.เลาขวัญ จ.กาญจนบุรี 64.0 มม.
หมายเหตุ แหล่งที่มาสำนักงานทรัพยากรน้ำแห่งชาติ (สทนช.)

ปริมาณน้ำ ใช้งาน อ่างเก็บน้ำขนาดใหญ่และขนาดกลาง



สถานการณ์น้ำ 4 เขื่อนหลักกลุ่มเจ้าพระยา (ข้อมูล ณ วันที่ 22 ม.ค. 65)

สภาพน้ำในอ่างเก็บน้ำ ภูมิพล สิริกิติ์ แควน้อยฯ และป่าสักฯ วันที่ 21 มกราคม 2565

อ่างเก็บน้ำ	ปริมาณน้ำในอ่างฯ		ปริมาณน้ำใช้การได้		ปริมาณน้ำไหลลงอ่างฯ		ปริมาณน้ำระบาย		รับน้ำได้อีก
	ปริมาณน้ำ	% ความจุ	ปริมาณน้ำ	% ใช้การ	วันสี	เมื่อวาน	วันสี	เมื่อวาน	
ภูมิพล	7,546	56	3,746	39	4.81	2.81	20.00	20.00	5,916
สิริกิติ์	4,267	45	1,417	21	1.35	1.31	7.54	7.51	5,243
ภูมิพล+สิริกิติ์	11,813	51	5,163	32	6.16	4.12	27.54	27.51	11,159
แควน้อยฯ	783	83	740	83	0.41	0.42	4.32	4.32	156
ป่าสักชลสิทธิ์	763	79	760	79	4.90	1.55	4.37	5.19	197
รวมทั้งหมด	13,358	54	6,662	37	11.47	6.09	36.23	37.02	11,513

*หมายเหตุ: () คือ เก็บความจุเก็บกักปกติ (หน่วย : ล้าน ลบ.ม.)

โครงการจ้างแรงงานชลประทาน เพื่อช่วยเหลือเกษตรกร



(ประจำปีงบประมาณ พ.ศ. 2565) ข้อมูล ณ วันที่ 17 ม.ค.65

โครงการจ้างแรงงานชลประทาน เพื่อช่วยเหลือเกษตรกร ประจำปีงบประมาณ พ.ศ. 2565 รวมระยะเวลาการจ้างงาน 1-10 เดือน มีแผนการจ้างจำนวน 75,000 คน ปัจจุบันมีการจ้างแรงงานไปแล้ว จำนวน 22,120 คน คิดเป็นร้อยละ 29.49



คุณภาพน้ำ (วันที่ 22 ม.ค.65 เวลา 06.00 น.)

(หน่วย : กรัม/ลิตร)

แม่น้ำ	สถานีเฝ้าระวัง	เกณฑ์เฝ้าระวัง	ค่าความเค็ม
แม่น้ำเจ้าพระยา	ประปาสำแล จ.ปทุมธานี	0.25	0.21 (ปกติ)
แม่น้ำบางปะกง	วัดบางคาง	2.00	0.06 (ปกติ)
แม่น้ำท่าจีน	ด้านนอกคลองจินดา	0.75	0.37 (ปกติ)
	ด้านในคลองจินดา	0.75	0.35 (ปกติ)
แม่น้ำแม่กลอง	ปากคลองดำเนินสะดวก	2.00	0.19 (ปกติ)

ผลจัดสรรน้ำฤดูแล้งปี 2564/65 และผลการเพาะปลูกข้าวนาปรัง

ผลจัดสรรน้ำฤดูแล้งปี 2564/65 (ข้อมูล ณ วันที่ 21 ม.ค.65)

- ทั้งประเทศ แผนจัดสรรน้ำ 22,280 ล้าน ลบ.ม. จัดสรรน้ำไปแล้ว 9,346 ล้าน ลบ.ม. (42%)
- คงเหลือปริมาณน้ำที่ต้องจัดสรรอีก 12,934 ล้าน ลบ.ม. (58%)
- ลุ่มน้ำเจ้าพระยา แผนจัดสรรน้ำ 5,700 ล้าน ลบ.ม. จัดสรรน้ำไปแล้ว 2,378 ล้าน ลบ.ม. (42%)
- คงเหลือปริมาณน้ำที่ต้องจัดสรรอีก 3,322 ล้าน ลบ.ม. (58%)
- ลุ่มน้ำแม่กลอง แผนจัดสรรน้ำ 5,500 ล้าน ลบ.ม. จัดสรรน้ำไปแล้ว 353 ล้าน ลบ.ม. (6%)
- คงเหลือปริมาณน้ำที่ต้องจัดสรรอีก 5,147 ล้าน ลบ.ม. (94%)

การเพาะปลูกข้าวนาปรัง ปี 2564/65 (ข้อมูล ณ วันที่ 19 ม.ค.65)

- ทั้งประเทศ แผนเพาะปลูกข้าวนาปรัง 6.41 ล้านไร่ เพาะปลูกไปแล้ว 5.36 ล้านไร่ (83.61%)
- ลุ่มน้ำเจ้าพระยา แผนเพาะปลูกข้าวนาปรัง 2.81 ล้านไร่ เพาะปลูกไปแล้ว 3.63 ล้านไร่ (129.03%)
- ลุ่มน้ำแม่กลอง แผนเพาะปลูกข้าวนาปรัง 0.84 ล้านไร่ เพาะปลูกไปแล้ว 0.15 ล้านไร่ (17.79%)

กิจกรรมและการให้ความช่วยเหลือของกรมชลประทาน

- โครงการชลประทานตาก สำนักงานชลประทานที่ 4 ลงพื้นที่ติดตั้งเครื่องสูบน้ำเคลื่อนที่ ขนาด 8 นิ้ว จำนวน 1 เครื่อง ติดตั้งที่บ้านคลองไม้แดง หมู่ 1 ตำบลยกกระบัตร อำเภอสามเงา จังหวัดตาก แหล่งน้ำแม่น้ำวัง เพื่อสูบน้ำช่วยเหลือเกษตรกรในการเพาะปลูกพืชฤดูแล้ง ปี 2564/2565
- โครงการส่งน้ำและบำรุงรักษาพระยาบรรลือ สำนักงานชลประทานที่ 11 ดำเนินการกำจัดวัชพืชและผักตบชวา ณ คลองพระยาบรรลือ หมู่ที่ 11 ตำบลบางตาเถร อำเภอสองพี่น้อง จังหวัดสุพรรณบุรี โดยมีวัตถุประสงค์เพื่อเป็นการแก้ไขปัญหาความเดือดร้อนเรื่องน้ำให้กับประชาชน และเป็นการเพิ่มประสิทธิภาพการระบายน้ำ
- โครงการส่งน้ำและบำรุงรักษาพระพิทล สำนักงานชลประทานที่ 11 ลงพื้นที่เก็บวัชพืช ผักตบชวา บริเวณคลองบางภาษี และคลองทิดหลีเพื่อเร่งแก้ไขปัญหาคความเดือดร้อนของประชาชนและเพิ่มประสิทธิภาพในการระบายน้ำให้ดียิ่งขึ้น



สามารถติดตามสถานการณ์น้ำได้ที่ <http://wmsc.rid.go.th/>

