

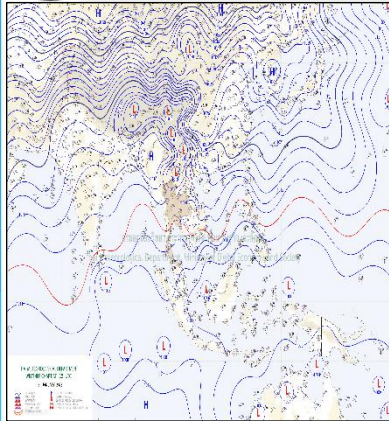
รายงานสถานการณ์น้ำ

ศูนย์ปฏิบัติการน้ำอัจฉริยะ โทร. 02 669 2560 E-mail : wmsc.1460@gmail.com



วันอาทิตย์ที่ 22 มกราคม 2566

สภาพภูมิอากาศ และปริมาณฝน (วันที่ 22 ม.ค. 66 เวลา 06.00 น.)



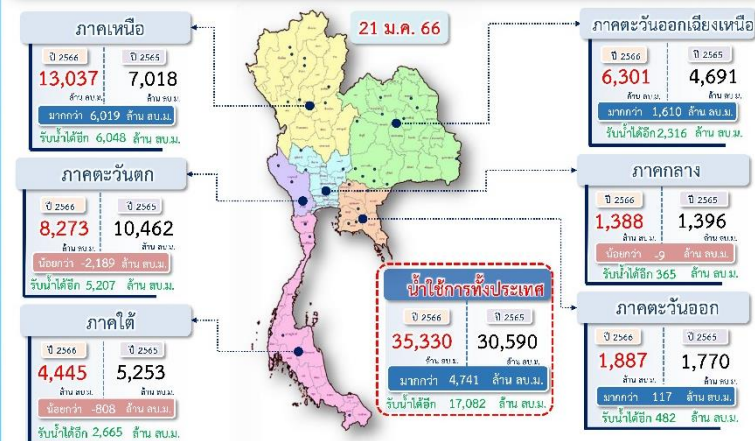
มรสุมตะวันออกเฉียงเหนือที่พัดปกคลุมอ่าวไทยตอนล่าง และภาคใต้ ยังคงมีกำลังค่อนข้างแรง ทำให้ภาคใต้ตอนล่างมีฝนตกหนักถึงหนักมากบางแห่ง สำหรับบริเวณความกดอากาศสูงหรือมวลอากาศเย็นที่ปกคลุมประเทศไทยตอนบนเริ่มมีกำลังอ่อนลง ในขณะที่ลมตะวันตกในระดับบนยังคงปกคลุมภาคเหนือ ลักษณะเช่นนี้ทำให้ประเทศไทยตอนบนมีอุณหภูมิสูงขึ้น 1-3 องศาเซลเซียส กับมีหมอกในตอนเช้า โดยภาคเหนือและภาคตะวันออกเฉียงเหนือยังคงมีอากาศเย็นถึงหนาวในตอนเช้า ส่วนภาคกลาง รวมทั้งกรุงเทพมหานครและปริมณฑล และภาคตะวันออก มีอากาศเย็นในตอนเช้า

ปริมาณฝนตก 24 ชั่วโมงที่ผ่านมาสูงสุด 3 ลำดับ ได้แก่ อ.สุคิริน จ.นราธิวาส 96.8 มม.

อ.น่าง จ.นราธิวาส 87.4 มม. อ.ศรีสาคร จ.นราธิวาส 86.0 มม.

แหล่งที่มา สำนักงานทรัพยากรน้ำแห่งชาติ (สทนช.)

ปริมาณน้ำใช้การ อ่างเก็บน้ำขนาดใหญ่และขนาดกลาง



สถานการณ์น้ำ 4 เขื่อนหลักกลุ่มเจ้าพระยา (ข้อมูล ณ วันที่ 22 ม.ค. 66)

สภาพน้ำในอ่างเก็บน้ำ ภูมิพล สิริกิติ์ แควน้อยฯ และป่าสักฯ วันที่ 22 มกราคม 2566

อ่างเก็บน้ำ	ปริมาณน้ำในอ่างฯ		ปริมาณน้ำใช้การได้		ปริมาณน้ำไหลผ่านอ่างฯ		ปริมาณน้ำระบาย		รับน้ำได้อีก
	ปริมาณน้ำ	% ความจุ	ปริมาณน้ำ	% ใช้การ	วันที่	เมื่อวาน	วันที่	เมื่อวาน	
ภูมิพล	11,273	84	7,473	77	2.28	5.07	30.00	30.00	2,189
สิริกิติ์	6,042	64	3,192	48	3.22	3.13	17.08	17.00	3,468
ภูมิพล+สิริกิติ์	17,315	75	10,665	65	5.50	8.20	47.08	47.00	5,657
แควน้อยฯ	733	78	690	77	0.00	0.00	4.86	6.48	206
ป่าสักชลสิทธิ์	724	75	721	75	0.00	0.00	4.32	4.34	236
รวมทั้งหมด	18,772	75	12,076	66	5.50	8.20	56.26	57.82	6,099

*หมายเหตุ: () คือ เก็บรวมจุดเก็บกักน้ำ

(หน่วย : ล้าน ลบ.ม.)

กิจกรรมและการให้ความช่วยเหลือของกรมชลประทาน

สำนักเครื่องจักรกล และโครงการชลประทานสกสทนคร ได้นำรถแบคโฮลงเฝ้า จำนวน 15 ชุด บูรณาการร่วมกับหน่วยงานที่เกี่ยวข้อง ดำเนินการกำจัดวัชพืชในหนองหาร เพื่อเพิ่มประสิทธิภาพในการบริหารจัดการน้ำในช่วงฤดูฝนและฤดูแล้ง ช่วยป้องกันผลกระทบจากน้ำเน่าเสีย รักษาคุณภาพน้ำในพื้นที่ให้ดียิ่งขึ้น และส่งเสริมสภาพลักษณะแหล่งท่องเที่ยวหนองหาร

สถานการณ์น้ำท่า กรมชลประทาน (ข้อมูล วันที่ 22 ม.ค. 66 เวลา 06.00 น.)

สถานี	แม่น้ำ	ที่ตั้ง	ระดับตลิ่ง (เมตร)	ความจุ (ลบ.ม./วินาที)	ระดับน้ำ (เมตร)	ปริมาณน้ำ (ลบ.ม./วินาที)	(+)สูง/(-)ต่ำกว่าตลิ่ง (เมตร)	แนวโน้ม
T.13	ท่าจีน	อ. สองพี่น้อง จ. สุพรรณบุรี	2.65	-	0.95	-	-1.70	เพิ่มขึ้น
T.15	ท่าจีน	อ. สองพี่น้อง จ. สุพรรณบุรี	3.10	-	0.76	-	-2.34	เพิ่มขึ้น
T.1	ท่าจีน	อ. นครชัยศรี จ. นครปฐม	1.66	-	0.48	-	-1.18	ลดลง
X.73	คลองห้วยเขย่ง	อ. ระแงะ จ. นราธิวาส	14.90	-	15.04	-	0.14	เพิ่มขึ้น
X.209	คลองหาคะเนาะ (ล่าง)	อ. เมืองระนอง จ. ระนอง	9.80	-	7.59	-	-2.21	ทรงตัว
X.180	คลองท่าตะเภา	อ. เมืองชุมพร จ. ชุมพร	3.80	191.00	0.85	40.75	-2.95	ลดลง
X.70	คลองท่าหลัก	อ. เมืองศรีธรรมราช จ. นครศรีธรรมราช	18.22	21.25	15.97	1.65	-2.25	ทรงตัว
X.200	คลองท่าดี	อ. ลานสกา จ. นครศรีธรรมราช	33.90	110.00	31.72	-	-2.18	ทรงตัว
X.68	คลองท่าแค	อ. เมืองพัทลุง จ. พัทลุง	15.60	47.50	13.58	4.80	-2.02	เพิ่มขึ้น
X.265	คลองลำ	อ. เมืองพัทลุง จ. พัทลุง	8.00	-	6.45	-	-1.55	ลดลง
X.282	คลองนาทวี	อ. นาทวี จ. สงขลา	22.14	-	20.12	-	-2.02	เพิ่มขึ้น
X.277	คลองท่ามะพร้าว	อ. ควนขนุน จ. พัทลุง	20.90	-	18.57	-	-2.33	ลดลง
X.10A	ปัตตานี	อ. เมืองปัตตานี จ. ปัตตานี	1.15	-	0.25	-	-0.90	ลดลง
X.119A	แม่น้ำโก-ลก	อ. สุโง์โก-ลก จ. นราธิวาส	9.30	290.00	6.69	119.50	-2.61	เพิ่มขึ้น
X.272	สายบุรี	อ. สายบุรี จ. ปัตตานี	3.60	-	1.39	-	-2.21	เพิ่มขึ้น
X.273	สายบุรี	อ. รามัน จ. ยะลา	16.50	-	13.73	-	-2.77	เพิ่มขึ้น
X.275	แม่น้ำปัตตานี	อ. เมืองปัตตานี จ. ปัตตานี	2.00	-	1.26	-	-0.74	เพิ่มขึ้น

สรุปพื้นที่ประสบอุทกภัย กรมชลประทาน (วันที่ 22 ม.ค. 66)

พื้นที่ได้รับผลกระทบรวม 63 จังหวัด ดังนี้

❖ จังหวัดที่เข้าสู่ภาวะปกติ 63 จังหวัด ได้แก่ จังหวัดแม่ฮ่องสอน เชียงใหม่ น่าน ลำพูน เพชรบูรณ์ ลำปาง เชียงราย อุดรธานี พิษณุโลก นครสวรรค์ พิจิตร สุโขทัย กำแพงเพชร ตาก อุตรดิตถ์ เลย หนองบัวลำภู หนองคาย ขอนแก่น กาฬสินธุ์ ชัยภูมิ มหาสารคาม ยโสธร อุบลราชธานี ศรีสะเกษ นครราชสีมา สุรินทร์ บุรีรัมย์ ร้อยเอ็ด นครนายก ปราจีนบุรี ฉะเชิงเทรา จันทบุรี ชลบุรี ระยอง ตราด สระแก้ว ลพบุรี เพชรบูรณ์ สระบุรี สมุทรปราการ ปทุมธานี ชัยนาท อ่างทอง สิงห์บุรี สุพรรณบุรี พระนครศรีอยุธยา นครปฐม อุทัยธานี กาญจนบุรี ประจวบคีรีขันธ์ ชุมพร ระนอง ภูเก็ต สุราษฎร์ธานี นครศรีธรรมราช พัทลุง สงขลา สตูล ตรัง ยะลา ปัตตานี และนราธิวาส

ปัจจุบันสถานการณ์อุทกภัยเข้าสู่ภาวะปกติแล้ว

สถานการณ์น้ำในลุ่มน้ำเจ้าพระยา (วันที่ 22 ม.ค. 66)

แม่น้ำปิง สถานี P.17 อ.บรรพตพิสัย จ.นครสวรรค์ ปริมาณน้ำไหลผ่าน 290 ลบ.ม./วินาที (เมื่อวาน 297 ลบ.ม./วินาที) ระดับน้ำ +35.62 ม.รทก. ต่ำกว่าตลิ่ง 4.16 ม.

แม่น้ำน่าน สถานี N.67 อ.ชุมแสง จ.นครสวรรค์ ปริมาณน้ำไหลผ่าน 129 ลบ.ม./วินาที (เมื่อวาน 131 ลบ.ม./วินาที) ระดับน้ำ +19.21 ม.รทก. ต่ำกว่าตลิ่ง 9.09 ม.

แม่น้ำเจ้าพระยา สถานี C.2 อ.เมือง จ.นครสวรรค์ ปริมาณน้ำไหลผ่าน 405 ลบ.ม./วินาที (เมื่อวาน 395 ลบ.ม./วินาที) ระดับน้ำ +18.06 ม.รทก. ต่ำกว่าตลิ่ง 7.64 ม.

เขื่อนเจ้าพระยา สถานี C.13 อ.สรรพยา จ.ชัยนาท ปริมาณน้ำไหลผ่าน 70 ลบ.ม./วินาที (เมื่อวาน 70 ลบ.ม./วินาที) ระดับน้ำเหนือเขื่อน +15.15 ม.รทก. (เมื่อวาน +15.16 ม.รทก.) ระดับน้ำท้ายเขื่อน +5.54 ม.รทก.

แม่น้ำป่าสัก เขื่อนป่าสักชลสิทธิ์ ระบาย 50.03 ลบ.ม./วินาที (เมื่อวาน 50.18 ลบ.ม./วินาที) เขื่อนพระรามหกปริมาณน้ำไหลผ่าน 15.40 ลบ.ม./วินาที (เมื่อวาน 30.64 ลบ.ม./วินาที) ปริมาณน้ำคลองระพีพัฒน์ผ่านปตร.พระนารายณ์และทรบ.ปากคลองระพีพัฒน์ 78 ลบ.ม./วินาที (เมื่อวาน 80 ลบ.ม./วินาที)

แม่น้ำเจ้าพระยา C.29A อ.บางไทร จ.พระนครศรีอยุธยา ปริมาณน้ำไหลผ่านเฉลี่ย 340 ลบ.ม./วินาที (เมื่อวาน 297 ลบ.ม./วินาที)



สามารถติดตามสถานการณ์น้ำได้ที่ <http://wmsc.rid.go.th/>

